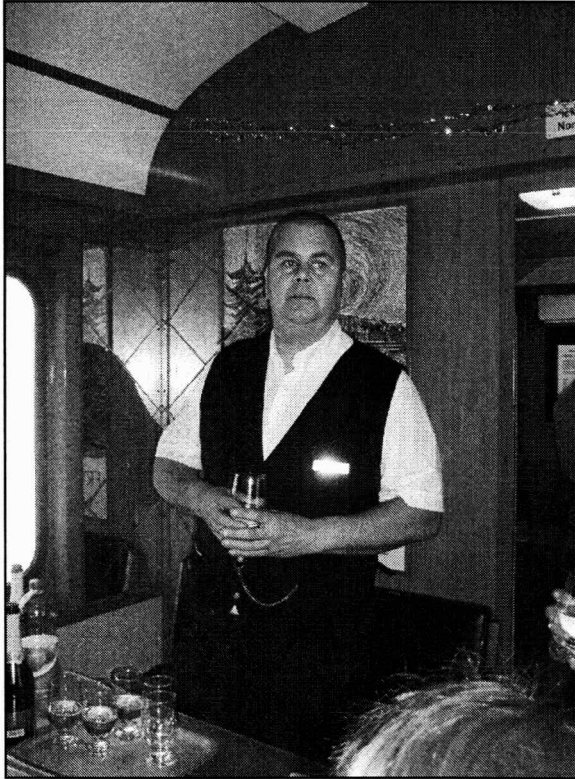


# TIMMERTÅGET

ÅRGÅNG 36

NUMMER 83

2013



Vår ordförande Dan under VT 25-års firande.



---

## VÄRMLANDSTÅG

---

Timmertåget är Värmlandstågs egen tidning, nu inne på 36:e året!

**Utgivare och redaktion** Styrelsen

**Föreningsuppgifter:**

**Adress** Värmlandståg  
Rallaregatan 6  
665 32 Kil

**Plusgiro** 969708-7

**Hemsida** www.varmlandstag.se

**Epost** info@varmlandstag.se

**Styrelse och funktionärer 2012**

**Ordförande och Resechef** Dan Carlsson  
0554-41533

**Sekreterare** Jan Olsson  
054-830356

**Kassör** Per Krogh  
054-854736

**Ledamot** Martin Nordling  
054-202 52 42

**Ledamot** Lars Nilsson  
054-521781

**Suppleant** John Alsterhäll  
0570-199 91

**Suppleant** Hans Sjögren  
0550-14992

**Suppleant** Tomas Halvorsson  
0532-14499

**Revisor** Per-Erik Magnusson  
054-516113

**Revisorssuppleant** Peter Berggren  
054-533031

**Valberedning** Gunnar Andersson  
054-525700  
Bo Carlsson  
0554-12009

**Uppmaning1!**

Vill du ha löpande information om vad som är på gång?  
Anslut dig till Värmlandstågs sändlista för epostbrev!  
Skicka ett epostbrev till **info@varmlandstag.se** så fixar vi det!

**Uppmaning2!**

Tänk på att det är vi tillsammans som utgör VT! Det är vårt gemensamma arbete som är grunden.

Ansvariga inom resp. område meddelar om större projekt, men du är alltid välkommen att göra en insats inom ett område du tycker är intressant! Hör av dig om du har någon idé du vill arbeta med.

**Innehåll**

Styrelsen informerar Vagn 3

Kallelse till Vårmötet 2013 Vagn 4

Protokoll från Höstmötet 2012 Vagn 6

Verksamhetsberättelse För 2012 Vagn 9

Julbordsresan m 25-års jubiléet Vagn 13

MJ verksamheten Vagn 18

Slutsidan Vagn 20

Fotograf: Jan O om ej annat anges.

**KALLELSE**

**Härmed kallas Du till Värmlandståg  
ordinarie Vårmöte 2013!**

**Tid**

**Fredag den 12/4 kl. 18.00**

**Plats RCo1, Scanspåret, Kil.**

**Dagordning**

1. Val av två justeringsmän
2. Upprättande av röstlängd
3. Fråga om mötet blivit behörigen utlyst
4. Val av ordförande för mötet
5. Val av sekreterare för mötet
6. Fastställande av dagordning
7. Föredragning av verksamhetsberättelse
8. Föredragning av balans- och resultaträkning
9. Föredragning av revisionsberättelse
10. Fråga om fastställande av balansräkning
11. Fråga om ansvarsfrihet för styrelsen
12. Fyllnadsval till styrelsen
22. Ärenden som styrelsen hänskjutit till mötet
23. Medlemsmotioner
24. Övriga frågor

**Kaffe med bröd serveras!**

**VÄLKOMNA!**



**Den 19 dec 2012 blev Värmlandståg 25 år.  
Den dagen bildades Värmlandståg i samband med  
den första Julbordsresan som gick till Ställdalen.  
Jubileet firades lite i förväg  
under 2012 års Julbordsresa.**

### **Styrelsen informerar:**

Höstmöte hölls den 16/11 i Co8cs på Scanspåret, Kil.

Ao 102 har fått sidogenerator uppsatt och inkopplad. Nu funkar dörrföreglingen som den ska. Vidare har laddningsreläet bytts ut.

4 hjulaxlar till skall få lagerrevision och 4 redan reviderade hjulaxlar skall genomgå sprickindikering. Behövs till Bo5b och Co8d 223.

Arbetet med försäljning av B 1143 samt Du2 349 har påbörjats.

Resor under hösten och förvintern blev:

- Teaterresa till Säffle ToR den 10/11 och 13/11.  
Nöjd beställare båda gångerna.

- Julbordsresa den 15/12 2012.

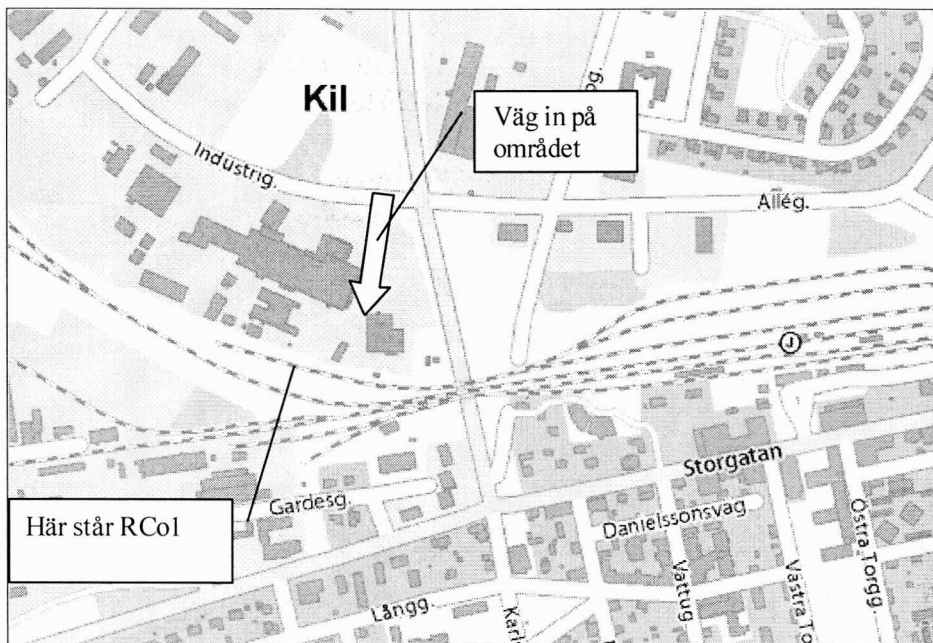
Denna här gången åkte vi till Lysekil. Mindre snöstorm i Kil på morgonen men vi tog oss fram utan problem. På resan till Lysekil fick vi SQ 1 i Lyse förevisad av Tomas H. För de som inte vet vad SQ 1 är finns en beskrivning längre fram i TT 83.

Så har vi tagit itu med Gsh'n i Kristinehamn och äntligen satt upp plåtar på dåliga delar av väggarna. Vagnen kan åter stå utomhus.

## VAGN 5

## TIMMERTÅGET

Vägvisning till Vårmöteslokalen.



Ett par bilder från arbete i Kristinehamn.

Dan och Oskar under en liggvagn samt Dan, John och Oskar inför återresan.

Foto: Fredrik Bergström.

**Protokoll fört vid Värmlandståg Höstmöte 2012-11-16 i Kil.****§0****Öppnande**

Värmlandståg ordförande Dan Carlsson förklarade Höstmötet öppnat.

**§1****Justeringsmän**

Till att justera Höstmötets protokoll utsågs  
Oscar Andersson Vass och Gunnar Andersson.

**§2****Röstlängd**

De närvarande medlemmarna förtecknades av sekreteraren.

Närvarande var:

Dan Carlsson

Per Krogh

Jan Olsson

Per-Erik Magnusson

John Alsterhäll

Bo Karlsson

Oscar Andersson Vass

Gunnar Andersson

Martin Nordling

Ewa Nordling

**§3****Utlysning**

Mötesdeltagarna ansåg att mötet blivit behörigen utlyst.

**§4****Mötesordförande**

Till att leda Höstmötet utsågs Värmlandstågs ordförande  
Dan Carlsson.

**§5****Sekreterare**

Till sekreterare för Höstmötet utsågs Värmlandstågs sekreterare  
Jan Olsson

**§6****Dagordning**

Den dagordning som framgår av stadgarna och ingick i kallelsen  
godkändes av deltagarna.

**§13****Antal****styrelseledamöter**

Nuvarande antal, 5 st, fastställdes av mötet.

**§14****Antal suppleanter**

Nuvarande antal, 3 st, fastställdes av mötet.

**§15****Val av ordförande**

Valberedningens förslag om omval bifölls av mötet.  
Dan Carlsson omvaldes till Värmlandståg ordförande för 2013.

**§16****Val av kassör**

Valberedningens förslag om omval bifölls av mötet.  
Per Krogh omvaldes till kassör för Värmlandståg för 2013.

**§17****Val av övriga ledamöter**

Valberedningen föreslog omval av  
Jan Olsson, Lars Nilsson och Martin Nordling  
till ordinarie styrelsemedlemmar för år 2013.  
Dessa personer omvaldes till att ingå i Värmlandståg styrelse för 2013.

**§18****Val av suppleanter**

Valberedningen föreslog omval av  
John Alsterhäll, Hans Sjögren och Tomas Halvorson  
till suppleanter för 2013.  
Dessa personer, i angiven ordning, omvaldes till suppleanter  
i Värmlandståg styrelse för år 2013.

**§19****Val av valberedning**

Mötet valde Gunnar Andersson och Bo Karlsson  
att utgöra Värmlandståg valberedning för 2013.

**§20****Val av revisor och revisorssuppleant**

Mötet valde Per-Erik Magnusson och Peter Berggren  
till revisor resp revisorsuppleant för år 2013.

**§21****Årsavgift**

Inget förslag om förändring framlades av kassören.  
Mötet beslutade att behålla nuvarande medlemsavgifter.  
Detta innebär:

- 100 kr för fullbetalande medlem,
- 50 kr för familjemedlem utan egen tidning
- 50 kr för ungdom upp till och med 20 år.

**§22**

Ärenden som styrelsen hän skjutit till mötet

Styrelsen hade inga förslag till Höstmötet.

**§23**

Medlemsmotioner

Inga medlemsmotioner hade inkommit till Höstmötet.

**§24**

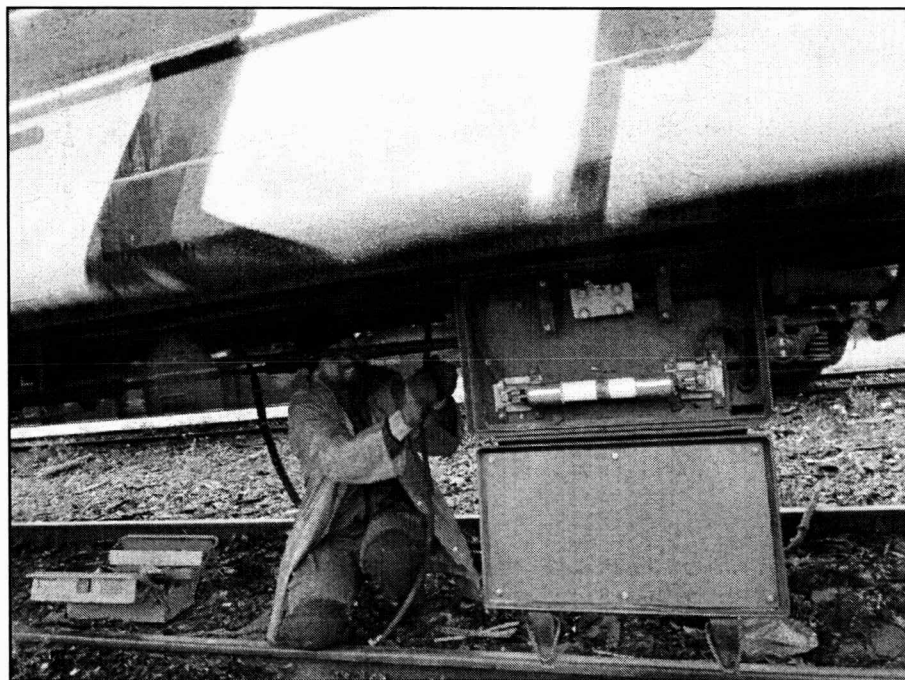
Övriga frågor

Inga.

**§25**

Avslutning

Mötesordförande Dan Carlsson tackade för det visade intresset och förklarade Höstmötet 2012 för avslutat.



Många delar behövs till våra vagnar. Här syns en säkringslåda som vi senare skall montera under DF06 an. Oskar skymtar vid sidan.

Foto: Fredrik Bergström.

**Verksamhetsberättelse 2012 för  
Värmlandståg*****Allmän översikt.***

Verksamheten år 2012 har legat på något lägre nivå än 2011.

Färre timmar i Kil eftersom DFo6 arbetet i stort sett var avslutat, men fem resor i st. f tre 2011.

Samarbetet med TÅGAB fungerar bra, och fem resor har genomförts med dragkraft från TÅGAB.

Arbetet med 230V tågvärmesystemet i DFo6 som avslutades lagom till Julbordsresan 2011 har fått kompletteras något under året.

Vår barvagn, Ao 102, har fått nya hjulaxlar och även sidogenerator i st f den axelväxelgenerator som tidigare satt under vagnen.

JW50 har sålts till FSVJ i Oxelösund.

För lok- och vagnsarbeten hyrs ett stallspår på Kristinehamn lokstation.

Zsh 102 står där för hjulbyte, ÅÖ m fl. åtgärder.

Du2 349 och B1143 står på Scanspåret i Kil.

Vi har elanslutning ordnad till vagnarna i Kil och vi får disponera en lokal i anslutning till spåret. Där har vi tillgång till tvättmöjligheter och utrymme för målningsarbeten.

SGGJ C4 11 används som personallokal för Värmlandståg.

Lokalfrågan i stort är fortfarande olöst.

Kil kommun har ändrat ägarförhållandena på området.

Detta kan ge oss problem om vi inte bevakar frågan.

Samarbetet med övriga föreningar är fortsatt gott.

***Organisation.***

Föreningens högsta beslutande organ är medlemsmötet.

Mellan mötena leds verksamheten av styrelsen.

Under 2012 bedrevs verksamheten Värmlandståg och en liten MJ verksamhet med syfte att bygga en mindre bana i C4 11.

***Medlemmar.***

Totalt har vi 98 medlemmar i VT.

Avgiften var 100 kr för fullbetalande medlem och 50 kr för familje- och ungdomsmedlem. Gränsen för ungdomsmedlem går vid fyllda 21 år.

Familjemedlem erhåller ej eget exemplar av Timmertåget

***Styrelsemöten.***

Under 2012 avhölls 8 styrelsemöten.

Styrelsens sammansättning.

Ordf.	Dan Carlsson
Kassör	Per Krogh
Sekr.	Jan Olsson
Ledamot	Lars Nilsson
Ledamot	Martin Nordling

Suppleanter	John Alsterhäll (1)
	Hans Sjögren (2)
	Tomas Halvorsson (3)

Övriga poster (ej styrelseposter).

Revisor	Per-Erik Magnusson
---------	--------------------

Revisorssuppleant	Peter Berggren
-------------------	----------------

Valberedning	Gunnar Andersson Bo Karlsson
--------------	------------------------------

Resechef	Dan Carlsson
----------	--------------

***Årets verksamhet.***

**VT Resor har under 2012 genomfört följande arrangemang:**

**2015-05-12:** Resa ToR Kil – Falun för Oscar Andersson Vass m familj och inbjudna gäster.

Vagnar: DFo6+RCo1+Co8cs + Ao

**2012-07-11:** Bluesresan till Åmål.

Vagnar: F5 + DFo6+RCo1+Co8cs + A2 + AB3.

A2 hyrd av TÅGAB. AB3 medföljde i transport till Åmål fvb BJs Lärje.

Färre resenärer än i fjor, kanske beroende på Putte-i-Parken samma dag.

**2012-10-13:** Teaterresa Karlstad – Säffle ToR för ”Teaterexpressen”.

Vagnar: DFo6+RCo1+Co8cs+Ao+F5

**2012-11-10:** Teaterresa Karlstad – Säffle ToR för ”Teaterexpressen”.

Vagnar:DFo6+RCo1+Co8cs+Ao+A2

**2012-12-15:** Hjulbordsresa Kil – Lysekil.

Vagnar: DFo6+RCo1+Co8cs + Ao.

**Ingen uthyrning av vagnar 2012.**

**Tjänstetåg 2012.**

Inga.

***Timmertåget.***

Jan O producerade två nr av Timmertåget 2012, nr 81 och 82.

Dessa trycktes i A5 format.

***Dataavdelningen.***

Vilande.

Vi finns under [www.varmlandståg.se](http://www.varmlandståg.se) eller [www.varmlandstag.se](http://www.varmlandstag.se).

***Arbeten med föreningens rullande materiel redovisat per verksamhetsställe:***

**Verksamheten i Kil 2012.**

Under året har totalt 871,5 bokförda arbetstimmar lagts ner i Kil, uppdelat på 42 tillfällen. Dessutom har en del icke bokförda timmar lagts ner av Gunnar Andersson och Bo Karlsson.

År 2012 låg huvudinsatsen på montering av sidogenerator på Ao 102 med 149,5 tim.

Följande arbeten har gjorts:

**B 1143:** Årlig tillsyn genomförd.

**Du2 349.** Inga speciella åtgärder detta år.

**DFo6:** Genomfört efterarbete efter ombyggnad av tågvärmen till 230V.

Monterat in ett arbetsbord i vestibulen mellan sitt- och sovavdelningen.

**Ao:** Montering av sidogenerator. Detta har varit det stora vagnarbetet under året.

Inför årets resor har DFo6, RCo1, Co8cs, Ao och F5 fått nödvändig tillsyn

**Verksamheten i Kristinehamn 2012.**

Följande arbeten på Zsh 102 har genomförts:

- Byte av startmotor och kedjelås.

Vidare har vi plockat en del materiel från skrotbeslutade BC vagnar, bl. a 230 V element, något som behövs vid kommande värmeombyggnader.

**MJ verksamheten.**

En liten MJ anläggning i inre rummet i C4 11 är under arbete. Digitalstyrning används. Spårplanen består av en slinga med två stationer samt en bibana till en station på ett övre plan. Spåren på bottenplanet och övre planet är klara. Utrustning för digital körning är installerad och fungerar bra. ROCO multimus används.

Funderingar på att förlänga banan in i personalutrymmet har framkommit.

**Trafik:**

Under 2012 har vi genomfört 5 resor på TÅGABs trafikillstånd.

**Fordonsavveckling:**

Vi har beslutat reducera vårt fordonsinnehav. Orsaken är främst reparationer av Du2 349 och B 1143 samt väntade krav på ATC/ERTMS. Vi har inte resurser för alla dessa arbeten.

Du2 349, B 1143 och JW50 skall avyttras.

En ev. köpare av Du2 349 kommer även att erbjudas de reservdelar vi samlat på oss under åren.

B1143 har vi numera bestämmanderätt över eftersom Jvm avsagt sig återköpsrätten.

**Banarbete.**

Inget banarbete har genomförts detta år.

**Försäljning/skrotning av fordon:**

JW50 såldes i våras till FSVJ i Oxelösund.

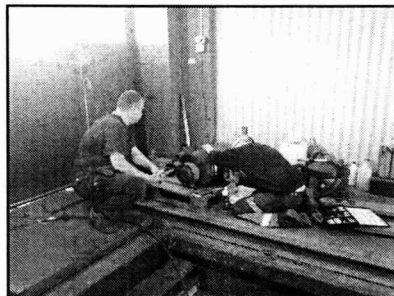
**Tågsläpp:** Genomfördes den 22/4. Inte lika många besökare som 2011.

**Social verksamhet.**

De traditionella trivselkvällarna med diverse tågdigginge på dia, video eller andra media har genomförts ett antal gånger under året.

Årets vårresa gick till södra Sachsen där vi bodde i Werdau nära Zwickau. Vi besökte: Kohlebahn v Regis-Breitingen, en förening i Glauchau, bergbanan till Augustusburg och museet i Swartzenberg. Sista dagen åkte delar av sällskapet efter 2 03'or Wismar – Saalfeld ToR. I Timmertåget nr 82 infördes en reseskildring skriven av Jan O .

Lars N, Martin F och Nils-Erik P hade lagt ner en hel del arbete med planeringen.

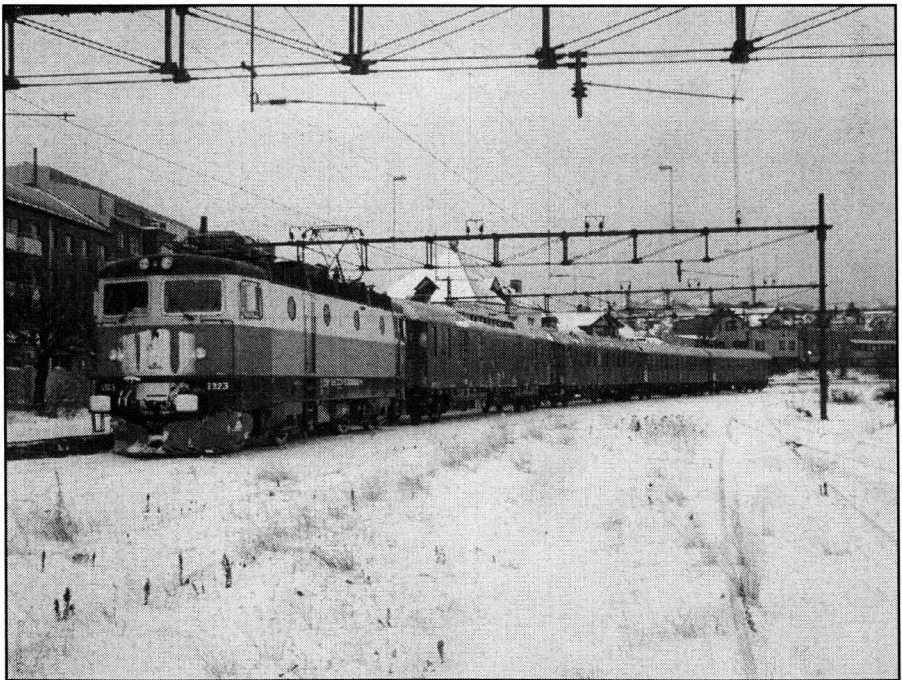


Bilder från kristinehamnsarbetet 9 mars 2013.

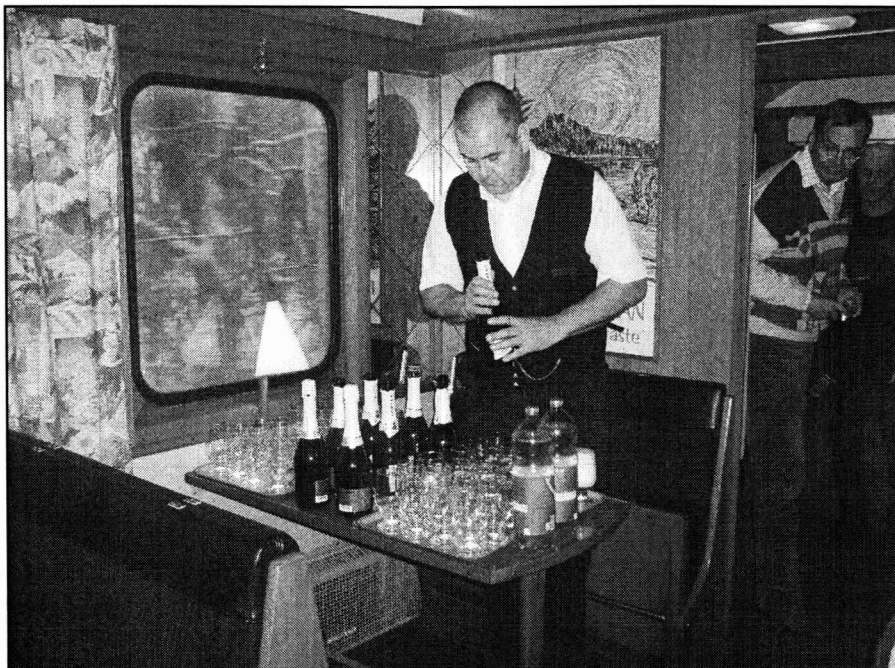
T v Gsh'n med nya plåtar och t h får en generator tillsyn av Dan och Martin N.

Julbordsresan 2012-12-15.

Årets Julbordsresa kom att gå till Lysekil. Vi frågade TRV om det var möjligt och fick positivt svar. Resan startade i halv snöstorm men det lättade lite under resan ner mot Västkusten. När vi så körde in på Lysekilsbanan kom mer snö, men dessbättre var det plusgrader så vägövergångarna vållade inga problem. Resan där gick i behagliga 40 km/h. Ett fotostopp hanns med och vi gjorde även ett uppehåll i Lyse för att betitta SQ 1. Konstruktören själv, Tomas H, förevisade anläggningen. En funktionsbeskrivning finns på nästa sida. Efter studiebesöket var det så dags att skåla för Värmlandståg 25 år. Ankomsten till Lysekil gick bra, men Martin N fick ta en längre promenad för att komma åt att slå på strömmen på bangården. Här blev det tid för promenad på stan medan man ställde i ordning julbordet i RCo1 och Co8cs. Efterhand samlades deltagarna i RCo1 och Co8cs och vi fick ta oss an det sedvanligt fina julbordet, vilket intogs i god stämning. Efter ett tag påbörjades återresan som även den gick utan problem. Stämningen i barvagnen var inte att klaga på. Efter återkomsten till Kil lämnade de flesta tåget för att åka hem, men några trogna stannade kvar och hade efterfest till sena natten. Några av oss sov kvar ombord för att kunna röja upp nästa förmiddag.



Här har vi kommit fram till Lysekil.



Dan med 25 års drickan. Vår revisor verkar kolla vart VT pengar tar vägen.



Några av julbordsgästerna låter sig väl smaka.

## **Synkronkompensator SQ 1 i Lvse .**

### **Bakgrund**

Omkring 2006 väcktes frågan om att på något sätt förstärka matningen på banan ut mot Lysekil. Problem med låg spänning vid högre uttag pga. hög impedans i kontaktledningen gjorde sig gällande när tyngre tåg trafikerade sträckan. Dessutom ville man om möjligt även förlänga tågen, vilket inte skulle vara möjligt utan att på något sätt förstärka nätet.

Att bygga en ny omformarestation var inte ekonomiskt försvarbart. Ett alternativ skulle varit att förstärka (utöka arean) på kontaktledningen för att på så sätt förbättra dess överföringsförmåga, men valet föll på en sk. synkronkompensator. En sådan byggdes av en utrangerad Q24/Q25 omformare och placerades i en nybyggd hall av trä och plåt invid spåret i Lyse.

Synkronkompensatorn har ingen aktiv drivning och därmed behövs inget matande trefas nät, (130/6,3kV) . Synkronkompensatorn är endast inkopplad på kontaktledning. Både kostnader för ställverk och högspännings abonnemang kan därmed undvikas och bygget blev rel. billigt.

### **Funktion**

Belastningen i nätet när ett tåg(\*) körs består av både aktiv och reaktiv effekt. Det är bara den aktiva effekten som är till nytta. Men både den aktiva och reaktiva effekten tar plats i ledningen vilket leder till spänningsfall. Jämför med ett glas öl, skummet tar bara plats men det är själva ölet som gör nytta.

Genom att låta en generator rotera med i nätet utan aktiv drivning kan man genom att låta magnetisera rotorn i denna mata ut reaktiv effekt. Med en regulator regleras magnetiseringen exakt så att rätt mängd reaktiv effekt matas ut på kontaktledningen. På så sätt får den aktiva effekten bättre plats i ledningen från närmaste omformarestation som i detta fall är Uddevalla. Spänningen kan näst intill hållas konstant.

För att starta och fasa in synkronkompensatorn på nätet har en mindre 400 V motor monterats i änden på rotoraxeln. Denna driver upp rotorn i synkront varvtal och reglerar in generatoren i rätt fasläge. När sedan brytaren mot nätet är sluten stängs denna motor av.

### **Till sist**

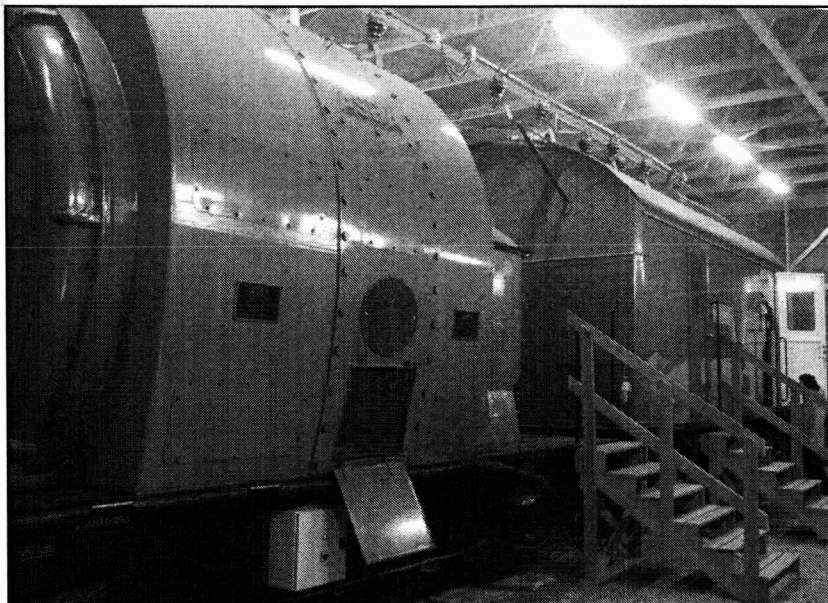
Nu när trafiken på banan är borta finns planer på att flytta SQ 1 till Mora banan. Vid vår resa idag kan det därför vara sista gången SQ 1 gör tjänst i Lyse.

/\* Nya lok med synkrondrift förbrukar enbart aktiv effekt.

//Tomas



Julbordståget utanför SQ 1 hallen i Lyse.



Så här ser SQ 1 i Lyse ut.

Eftersom det är 25 år sedan Värmlandståg bildades kommer här ytterligare ett par bilder från den tidiga verksamheten.



Per håller tal vid Värmlandstågs bildande.



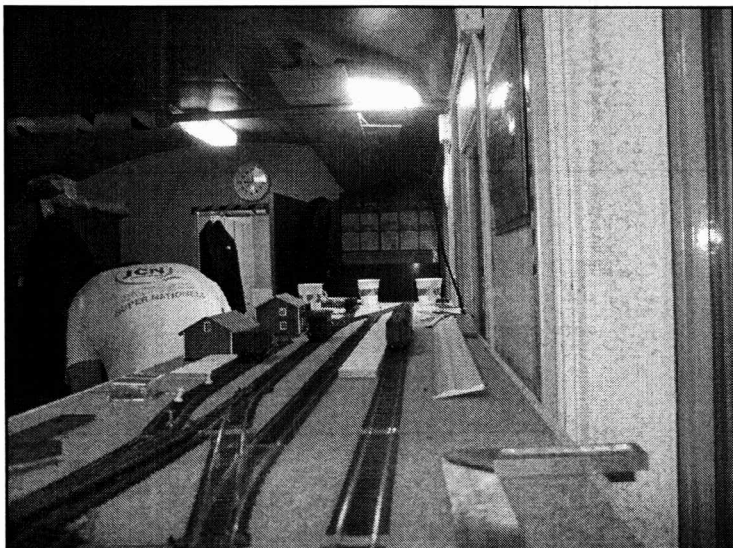
Morgonstämning i Daglösen under VT arrangemanget Daglösen 92.  
A 95 och Y7 1223.

**MJ verksamheten.**

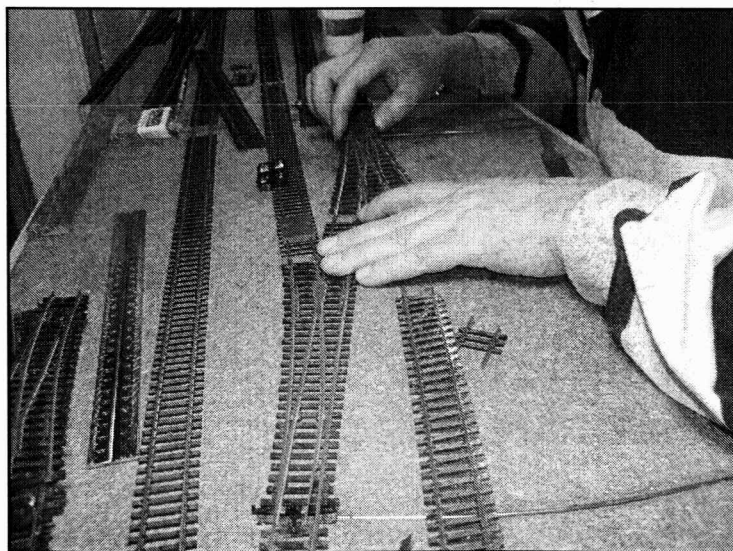
Under vintern har vi påbörjat arbetet med att förlänga banan i C4 11.

Vi har börjat bygga en station bestående av 3 moduler på "södra" långväggen i matsal/omklädningsrum. Modultanken har uppkommit i och med att den MJ grupp Lennart Tynander dragit igång har medlemmar som arbetar med moduler. Vid två tillfällen har man samlats och satt ihop moduler till en längre bana, och i vår skall det bli en större modulträff i Kil med inbjudna gäster.

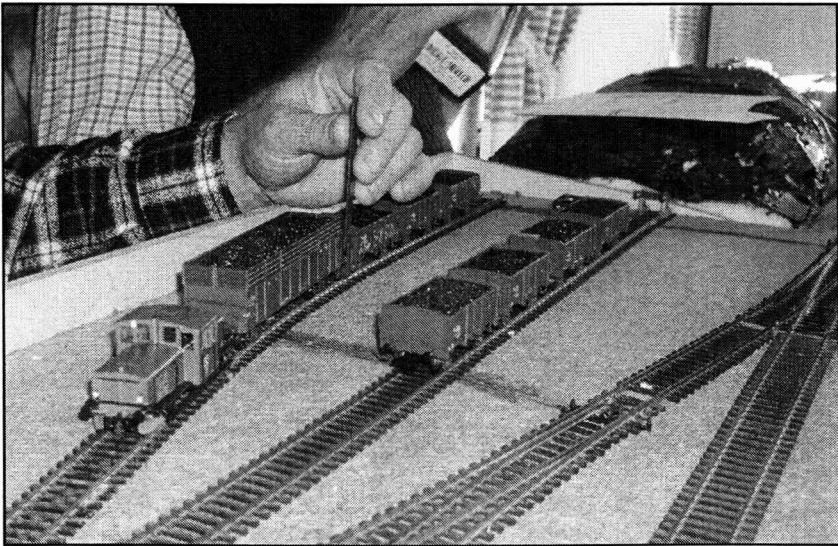
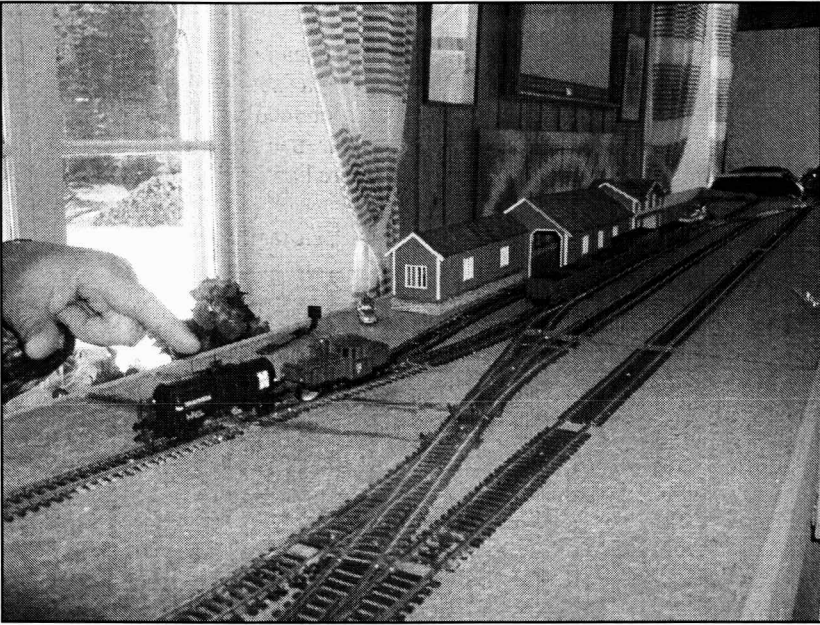
Ibland har vi haft besök ur den MJ grupp som Lennart T dragit i gång i Kil.



Spårläggning på modulen påbörjad.

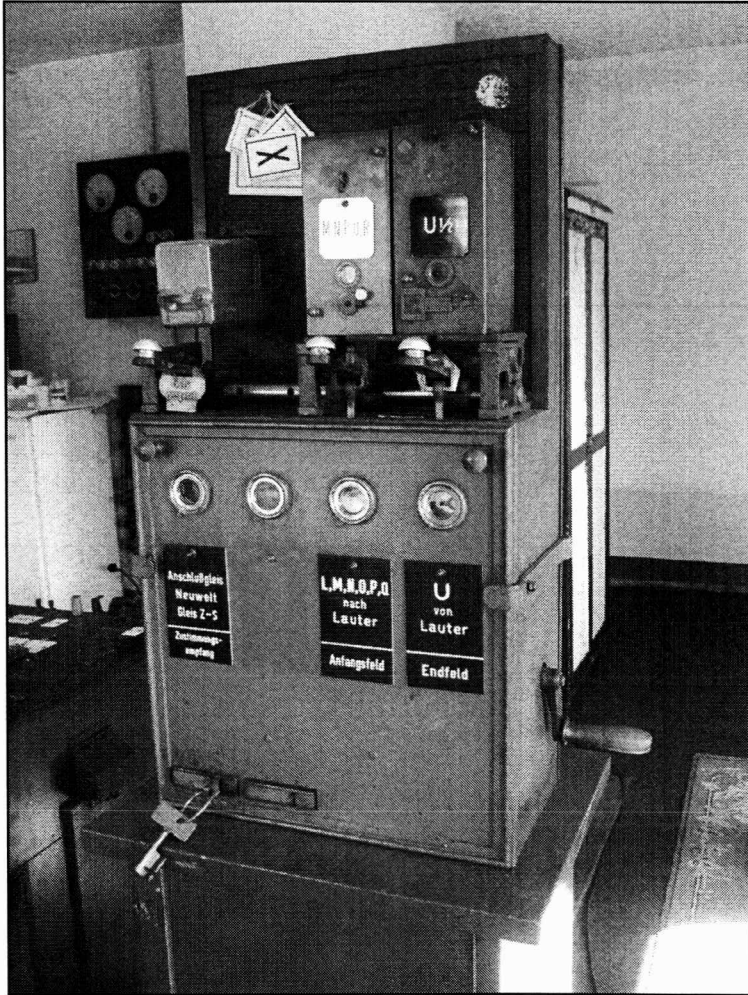


Inläggning av en 3-vägs växel.



Två bilder på "Värmlandstågsmodulen" uppställd på modulträffen i Brunnsberg.

# SLUTSIDAN



Järnvägen har många märkliga apparater. Denna blockapparatstod i ställverket vid museet i Schwarzenberg.