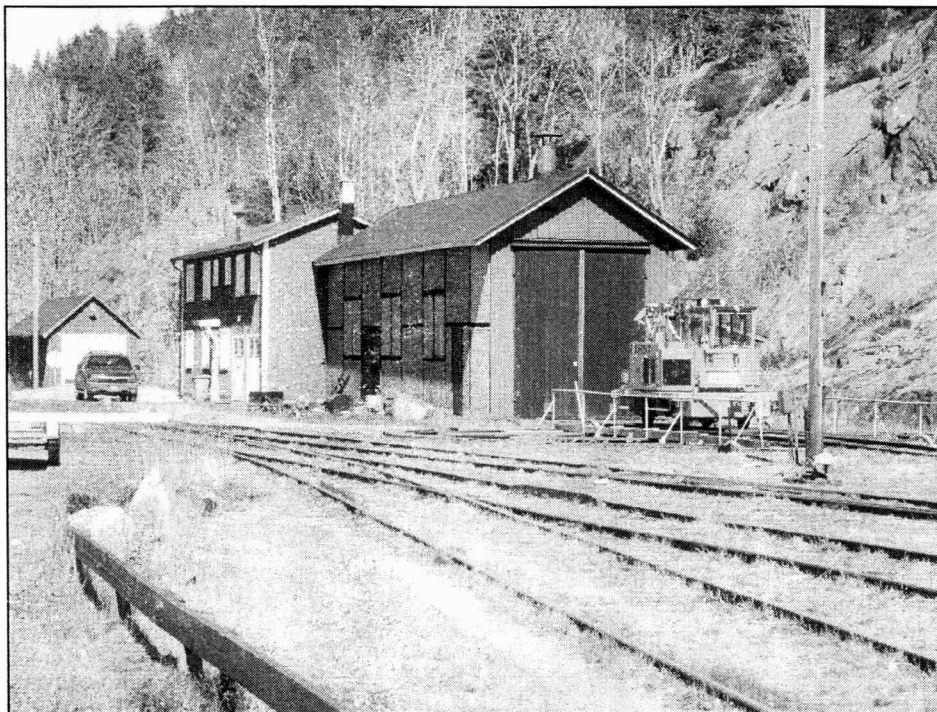


TIMMERTÅGET

ÅRGÅNG 35

NUMMER 82

2012



Här och var finner man ännu gamla trevliga miljöer.
Den lilla lokstationen i Bengtsfors är en sådan, eller hur?



VÄRMLANDSTÅG

Timmertåget är Värmlandstågs egen tidning, nu inne på 35:e året!

Utgivare och redaktion Styrelsen

Föreningsuppgifter:

Adress Värmlandståg
Rallaregatan 6
665 32 Kil

Plusgiro 969708-7

Hemsida www.varmlandstag.se

Epost info@varmlandstag.se

Styrelse och funktionärer 2012

Ordförande och Resechef Dan Carlsson
0554-41533

Sekreterare Jan Olsson
054-830356

Kassör Per Krogh
054-854736

Ledamot Martin Nordling
054-202 52 42

Ledamot Lars Nilsson
054-521781

Suppleant John Alsterhäll
0570-199 91

Suppleant Hans Sjögren
0550-14992

Suppleant Tomas Halvorsson
0532-14499

Revisor Per-Erik Magnusson
054-516113

Revisorssuppleant Peter Berggren
054-533031

Valberedning Gunnar Andersson
054-525700
Bo Carlsson
0554-12009

Uppmaning1!

Vill du ha löpande information om vad som är på gång?

Anslut dig till Värmlandstågs sändlista för epostbrev!

Skicka ett epostbrev till

info@varmlandstag.se så fixar vi det!

Uppmaning2!

Tänk på att det är vi tillsammans som utgör VT! Det är vårt gemensamma arbete som är grunden.

Ansvariga inom resp. område meddelar om större projekt, men du är alltid välkommen att göra en insats inom ett område du tycker är intressant! Hör av dig om du har någon idé du vill arbeta med.

Innehåll

Styrelsen informerar Vagn 3

Kallelse till Höstmötet 2012 Vagn 4

Protokoll från Vårmötet 2012 Vagn 5

Tågsläppet 2012 Vagn 7

Oscarresan Vagn 9

Vårresan 2012 Vagn 10

Några MJ bilder Vagn 19

Slutsidan Vagn 20

Fotograf: Jan O om ej annat anges.

Styrelsen informerar:

Vårmöte höll den 13/4 i RCo1 på Scanspåret, Kil.

Ao 102 har fått en ny boggiram med fäste för sidogenerator.

Generatoren har satts upp och kopplats in.

En enkel kontroll visade att den producerade ström till laddning av batterierna.

4 hjulaxlar till skall få lagerrevision och 4 redan reviderade hjulaxlar skall genomgå sprickindikering.

Co8cs, RCo1, DFo6, Ao och F5 har besiktigats avseende löpduglighet och använts under årets resor.

Arbetet med försäljning av B 1143 samt Du2 349 har påbörjats.

Resor under våren, sommaren och i höst blev:

- Vårresa till södra Sachsen.

- Resa till Falun ToR för Oscar Andersson Vass med familj och vänner.

- Bluesresa till Åmål ToR. Denna gång hade vi färre resenärer än vanligt, kanske beroende på Putte i Parken som avslutades samma dag. Resan gick dock bra trots att det blev bussersättning Kil—Karlstad på återresan. TRV hade stängt banan p g av arbete mellan Kil och Karlstad och detta meddelades oss först ett par veckor innan resan, trots att vi begärt körplan i god tid.

- Teaterresa till Säffle ToR.

På modelljärnvägen i C4'an har inte mycket arbete skett under sommaren, men det blir nog nya tag till hösten och vintern. Dock har det körts en hel del på anläggningen.

Årets Tågsläpp genomfördes den 22 april.

Årets Hjulbordsresa är planerad till lördagen den 15 december.

Resmålet är ännu ej fastställt.

KALLELSE

**Härmed kallas Du till Värmlandståg
ordinarie Höstmöte 2012!**

Tid

Fredag den 16/11 kl. 18.00

Plats RCo1, Scanspåret, Kil.

Dagordning

1. Val av två justeringsmän
2. Upprättande av röstlängd
3. Fråga om mötet blivit behörigen utlyst
4. Val av ordförande för mötet
5. Val av sekreterare för mötet
6. Fastställande av dagordning
13. Fastställande av antalet styrelseledamöter
14. Fastställande av antalet styrelsesuppleanter
15. Val av föreningens ordförande
16. Val av kassör
17. Val av övriga styrelseledamöter
18. Val av suppleanter
19. Val av valberedning
20. Val av revisor och revisorssuppleant
21. Fastställande av årsavgift
22. Ärenden som styrelsen hänskjutit till mötet
23. Medlemsmotioner
24. Övriga frågor

Kaffe med bröd serveras!

VÄLKOMNA!

**Protokoll fört vid Värmlandstågs vårmöte 2012-04-13 i RCo1,
Kil****§0****Öppnande**

Värmlandståg ordförande Dan Carlsson förklarade Vårmetet 2012 för öppnat.

§1**Justeringsmän**

Till att justera mötets protokoll utsågs Bo Carlson och Per-Erik Magnusson..

§2**Röstlängd**

De närvarande medlemmarna förtecknades av sekreteraren.

Dessa var	Dan Carlsson	Per Krogh
	Jan Olsson	Lars Nilsson
	Bo Carlson	Per-Erik Magnusson

§3**Utlysning**

Mötesdeltagarna ansåg att mötet blivit behörigen utlyst.

§4**Mötesordförande**

Till att leda vårmötet utsågs Lars N.

§5**Sekreterare**

Till sekreterare för vårmötet utsågs sittande sekr Jan O.

§6**Dagordning**

Den dagordning som står i stadgarna antogs för mötet

§7**Verksamhets-
berättelse**

Verksamhetsberättelsen för 2011 som sammanställts av Jan O med stöd av Dan C hade detta år bifogats i TT 81.

Under 2011 har vi huvudsakligen arbetat med DFo6 ombyggnad till 230V värme.

Vidare har tre resor genomförts.

- Till Liseberg för Konsum Värmland
- Bluesresan till Åmål
- Hjulbordsresa Kil – Falköping och åter.

Verksamhetsberättelsen godkändes och lades till handlingarna.

§8**Balans/
resultaträkning**

Denna hade sammanställts av kassören och dess huvuddrag redovisades för mötesdeltagarna.

Omsättningen 2011 var högre än för 2010.

En stor utgift under 2011 var lagerrevision m m för tre hjulaxlar.

2011 års resultat slutade på -30,994,48 kr.

På balansräkningen finns en fordran på 10 kkr på bandyförningen i Kristinehamn.

Balans/resultaträkningen bifogas protokollet.

§9**Revisions-
berättelse**

Föreningens revisor har granskat föreningens räkenskap

Revisor Per-Erik M läste upp revisionsberättelsen.

Revisorn tillstyrkte ansvarsfrihet för styrelsen.

Revisionsberättelsen bifogas protokollet.

§10**Fastställande
av balansräkningen**

Vårmötet fastställde balansräkningen.

§11**Ansvarsfrihet**

Vårmötet beviljade styrelsen ansvarsfrihet för år 2011.

§12**Fyllnadsval
till styrelsen**

Ej aktuellt vid detta möte.

§22**Ärenden som
styrelsen
hänskjutit till
mötet**

Inga sådana ärenden förelåg.

§23**Medlemsmotioner**

Inga medlemsmotioner förelåg.

§24**Övriga frågor**

Revisor Per-Erik Magnusson påtalade vissa oklarheter angående redovisningen av kontantuttag av medlemmar och förslog en något förändrad rutin för redovisning av egna utlägg/intäkter.

Konto skall anges för varje utgift och kvitton skall klistras upp så att det blir enklare för revisorn att följa upp dessa.

Kontoplanen bör dessutom över.

Vidare bör kassören överväga byte till modernare bokföringsprogram.

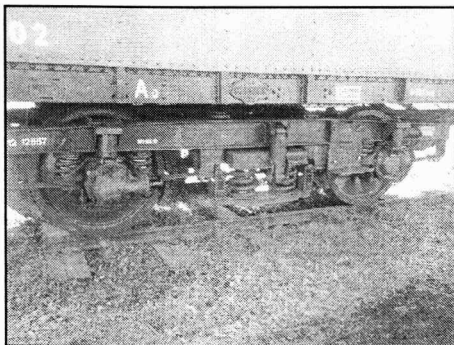
§25

Avslutning

Mötesordförande Lars N tackade för det visade intresset och överlämnade ordet till Värmlandstågs ordförande Dan C som förklarade Värmötet 2012 för avslutat.

Några bilder från årets verksamhet.

Bildserien visa montering av sidogeneratoren till Ao 102.



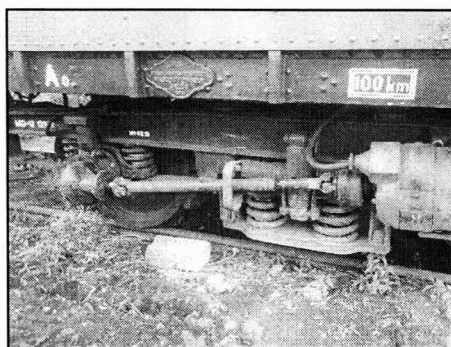
Ny boggi till Ao 102 med fäste för sidogenerator.



Montering av sidogenerator på Ao 102.
Oscar t v och Dan t h.



Inkoppling av 24 V kabel till sidogeneratorm.
Dan t v och Oscar t h.



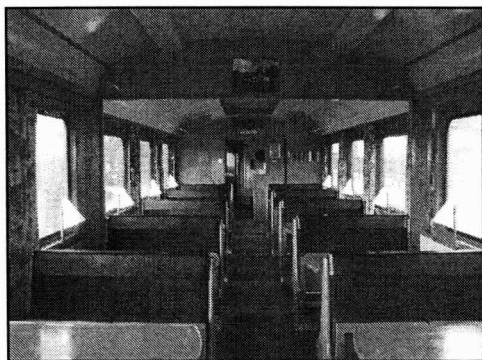
Sidogeneratorm på plats på Ao 102

Tågsläpp 2012.

Årets Tågsläpp genomfördes i Kil söndagen den 22 april.

I år kom inte lika många besökare som 2011 men ett 40 tal besökare tittade på våra vagnar och vår lilla MJ anläggning. Små förare körde tåg och gav ibland tågledaren gråa hår. Kaffe och bullar serverades i RCo1 och ett litet bildspel över vår verksamhet rullade på en laptop. Eftersom inte alla medlemmar kunnat besöka våra vagnar kommer på nästa sida några bilder från några av dem.

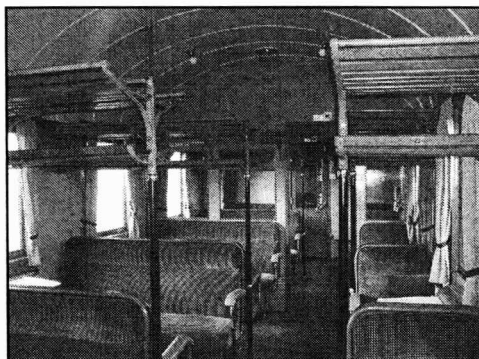
Bilder på några av Värmlandstågs vagnar samt från MJ körningen under Tågsläppet.



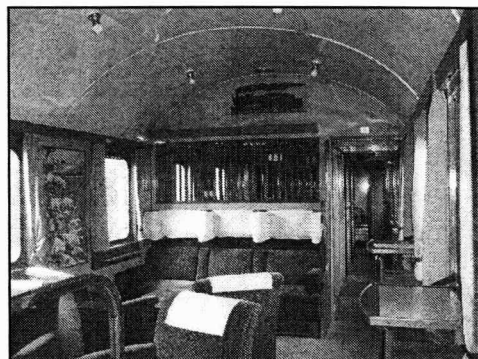
RC01 matsal.



Co8cs cafédel.



Co8cs salong.



Salongen i barvagnen, Ao.



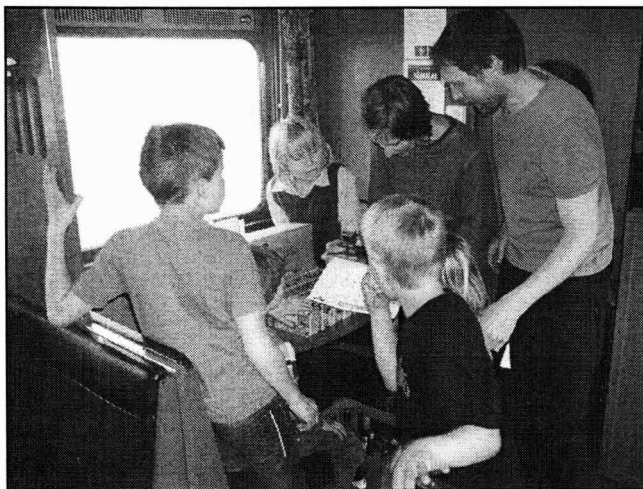
Bardisken i barvagnen, Ao.



Här körs små tåg av små förare under tågledarens uppsikt.

Oscarresan.

Vår mycket aktive medlem Oscar Andersson Vass lånade den 12 maj vagnar för en resa ToR Kil— Falun för att fira en familjehögtid. Totalt var det ett 50-tal gäster och personal med på tåget. Resan till Falun gick via Daglösen. Under uppehållet i Falun kunde de som önskade besöka gruvan och delta i en rundvandring nere i de mörka gångarna, en mycket intressant upplevelse. Under återresan till Kil fick deltagarna en riktigt god buffé med mestadels hemlagad mat. På återresan körde vi den nyelektrifierade bandelen Nykroppa—Kristinehamn, Värmlandstågs första resa efter ellok på den banan. Efter återkomst till Kil lämnade en del resenärer tåget medan värdfolket och några till stannade kvar i barvagnen till sena kvällen. Resan gynnades av soligt och fint väder.



Anna och Oscar under presentöppning.



Samling i RCol efter återkomsten till Kil. Oscar står i mittgången

Vårresan 2012.

Årets vårresa gick till Werdau i södra Sachsen. Planläggningen var enkel denna gång, vi skulle bo tre (JO och PK) resp. fyra nätter i Werdau och sen titta på olika saker i området. Många idéer fanns och vi planerade klart först under resan ner till Werdau.

Deltagare: Lars N, Rickard P, Martin F, Nisse P, Carsten Å-S, Per K, Jan O.

Tisdag 15 maj.

Den gemensamma resan startade först i Trelleborg dit vi tog oss på olika sätt. Jag och Per reste från Karlstad med 10.30 tåget, IC 50, till Katrineholm, bytte till tåg 2136 till Katrineholm och sedan snabbtåg 533 ner till Malmö. Resan gick utan problem, enda minuset var att vi fått "väggplatser" i såväl IC50 som 533. I Malmö var det tid till en liten stadspromenad. Rickard hörde av sig och vi sammanträffade vid Malmö C. Inväntade Martin och Carsten som kom med ett senare snabbtåg. Tog därefter buss till Trelleborg där Lars mötte vid busstationen. Promenad ner till hamnterminalen där vi åt middag uppe på 6'e våningen. Här anslöt slutligen Nisse som kommit än senare till Malmö från Göteborg. Efter maten var det så dags att ta terminalbussen till rostockfärjan. Vi var inte många med på den, de flesta resenärerna kom per bil direkt till färjan. Väl ombord fick vi vänta ett tag på att få hytterna, sedan avslutades kvällen med öl/cola i restaurangen.

Onsdag 16 maj.

Ca 5.15 kom en allmän väckning via högtalarsystemet. I hytten var dock högtalaren svag/trasig så den störde inte alltför mycket. 6.15 var vi i hamn. Även här blev det bussresa till terminalbyggnaden som dock inte låg så långt bort som i Trelleborg. Morgonen halvklar och inte så varm. Promenad mot Rostock Seehafen Nord S-banestation. Den låg knappt 10 min väg från Scanlineterminalen.

Här köpte vi med viss möda S-banebiljetter till Güstrow där vi planerat börja vår Queer Durch Land (QDL) resa till Werdau. Tåget till Rostock Hbf stod inne och vi skyndade dit. Lite för snabbt, höll på att missa valideringen av biljetterna! Snabbt tillbaka till valideringsautomaten som stod strax intill biljettautomaten. På Rostock Hbf var det tid till frukost samt inköp av färdkost för resan ner till Werdau. Från Rostock tog vi en RegionalExpress (RE) som gick ända till Lutherstadt Wittenberg (L W) via Berlin Hbf (Tief), en nästan 4 tim lång resa. Satt i en övervåning och fick en behaglig resa ner till L W.

I L W hade vi tänkt äta lunch, men stationen saknade matställe, så vi tog nästa RegionalBahn (RB) till Leipzig Hbf och åt där i stället. I Leipzig skildes vi åt ett tag och åt lite olika sorters lunch på olika ställen. Jag nöjde mig med en currywurst och en liten öl, andra åt mer. Hann även se lite på några uppställda museifordon i östra delen av banhallen, ånglok 52 5448-7 samt en tvådelad dieselektrisk motorvagn från 30-talet, en DR 877 Fliegender Hamburger. Längre bort stod även ett par ellok, men de tittade jag inte närmare på. Sedan var det dags ta dagens sista RE till Werdau. Under resan ner till Werdau planerade vi kommande dagars aktiviteter.



En "Fliegende Hamburger" DR 877 uppställd på Leipzig Hbf.



Leipzig Hbf med köpcentrum i tre plan. Här finns det mesta man kan behöva!

I Werdau letade vi raskt upp hotell Katharinenhof där vi fick trevliga rum. Jag och Per hamnade på 4'e våningen i ett riktigt fint rum med snedtak. Efter en stunds vila återsamling för middag. Hotellet hade restaurang, men vi valde att gå den rätt långa vägen ner till centrum där vi raskt fann den trevliga Ratskeller med mat av rätt slag och i bra prisklass. Alla utom Lars tog sparris med schnitzel. Maten god och riklig och den smakade inte dumt alls efter en lång resdag. Efteråt promenad tillbaka till hotellet för natten.

Torsdag 17 maj.

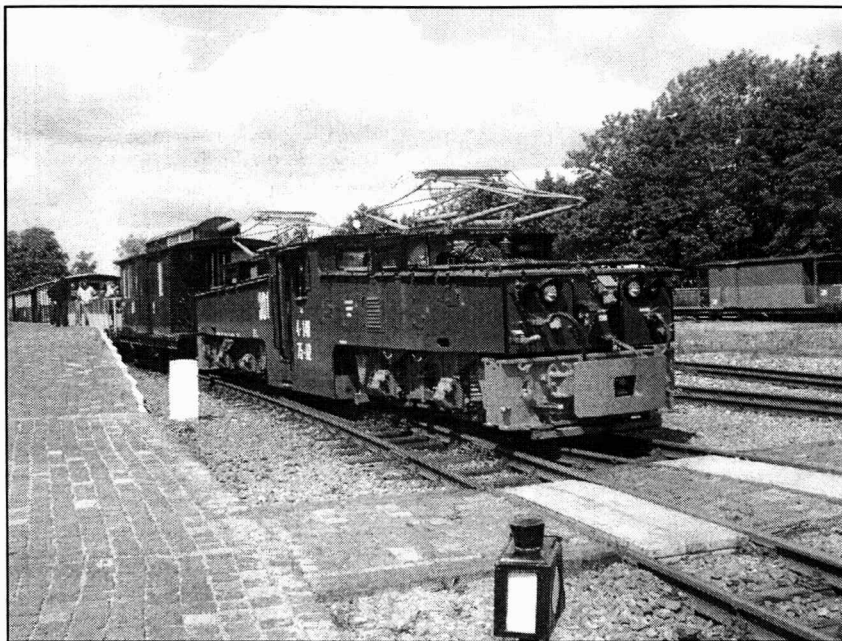
Dagen innan hade vi bestämt oss för att besöka Kohlebahn i Meuselwitz som körde tåg Regis-Breitingen (R-B) - Meuselwitz ToR. Därefter tänkte vi åka ner till Schönberg (Vogtl) och åka banan till Schleiz om plats fanns i motorvagnen. Övergångstiden i R-B var dock 1 min, så anslutningen var avgjort osäker.

Avresa den morgonen var först 9.29 så det blev sovmorgon och frukost i lugn och ro. Promenad till stationen och inköp av en Sachsen-ticket för oss fem utan IR biljett. Började med att åka en RE bestående av ett 612 sätt till Böhlen och där bytte vi till en RB som togs oss tillbaka ner till R-B. Bra väder med sol om än lite sval vind. Efter ankomst till R-B letade vi upp smalspårshållplatsen. Den låg inte långt bort, men var inte skyltad på stationen. Efter en stund kom några fler resenärer och lite senare kom tåget sakta rullande. Främst gick ett elektriskt gruvbanelok (fick ström från en generatorvagn) en öppen sommarvagn, tre personvagnar samt ytterligare två öppna sommarvagnar. Vi trängde oss raskt in i barvagnen där de flesta fick plats. Onödigt att trängas där visade det sig senare, alla personvagnar hade rejäla bord för öl och annan förtäring. Martin frågade biljettförsäljerskan om det var tänkbart ordna taxi för oss sju från Meuselwitz till Zeitz för att säkrare kunna komma till Schönberg, men hon var tveksam till om det skulle gå, så vi köpte ToR biljett till Meuselwitz.

Resan till Meuselwitz blev riktigt trevlig. Banan gick inte genom kolbrytningslandskap utan genom jordbruks- och skogsmark. Flera trevliga byar passerades också. Några mötesspår fanns kvar, men om de användes vet man ju inte. Det gick inte så fort och ibland lite ryckigt. Satt både i en sommarvagn och en salongsvagn, bra fotomöjligheter från de öppna vagnarna.

Tåget var inte särskilt fullbelagt, så det var gott om plats, utom i serveringsvagnen. I Meuselwitz hade vi 15 min till återfärd och den tiden nyttjades till att kila omkring, ta bilder och se på bangård och uppställda fordon. Här fanns även en normalspårsbana från Zeitz till Altenburg, men trafiken är numera nedlagd. Lokstallet var museum och hade fö dubbla spårvidder på vändskivan, 900 resp. 1435 mm. Här fanns nog en hel del att se, och man kunde ha gått där en bra stund, men då sista tåget till R-B gick redan 12.15 fick det bli ett snabbbesök. På återresan köptes korb och mer öl i serveringsvagnen, själv nöjde jag mig med en Apfelschorle denna gång. Vi satt i en egen salongsvagn på återresan.

(Information om banan finns på <http://www.kohlebahnen.de/index2.html>)



Meuselwitz stn med utfärdståget på Kohlebahn.



Här sitter vi i en av serveringsvagnarna i kohlebahtåget. Trots Männerschttag var den inte fullsatt av glada öldrickande Männer.

Anslutningen från R-B missade vi som väntat. I stället kom Martin på att vi kunde åka till Glauchau och besöka den förening som håller till i lokstallet där. Vi tog alltså nästa RB ner till Altenburg och därifrån en RE till Glauchau via Gössnitz - Meerane – Glauchau Schönbornchen (en genväg förbi Zwickau). Vi fick tid till bypromenad i R-B (liten) och stadspromenad i Altenburg (stor). Fin station i Altenburg, fanns faktiskt ett pizzaställe i stationen där vi köpte glass och somliga mer öl. Till sist kom vår RE och vi åkte ner till Glauchau.

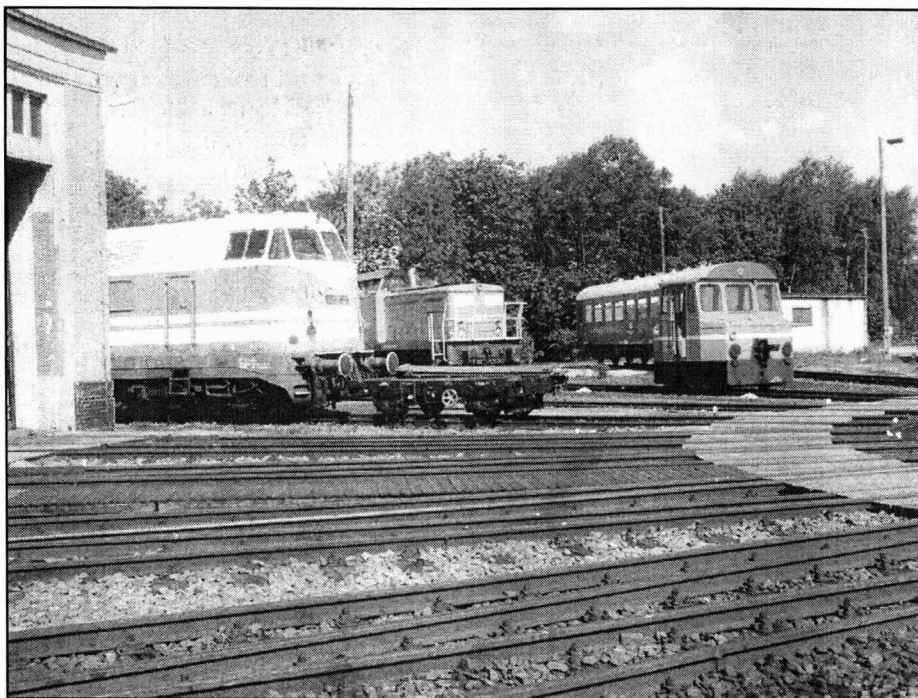
Här blev det en lång promenad till lokstallet, som låg på andra sidan av bangården. Vi gick upp till stallet och fann några föreningsmedlemmar som glatt tog emot oss utländska besökare. Vi fick en bra genomgång av materiel och verksamhet av en yngre medlem som berättade och svarade på frågor. Det fanns en bra samling lok, från ångloken 35 1097-1 (i drift), 58 3047-6 och 50 1849-1, diverse diesellok och t o m ett ellok typ 103. Sen vidtog samma långa promenad tillbaka till stationen varifrån vi återvände till Werdau via Zwickau. Hemresan verkade först bli avsevärt försenad, den RE vi tänkt ta till Zwickau var 40 min sen, men just som vi var på väg ner från plattformen kom ett RE/RB inrullande österifrån och det kastade vi oss på. Skyltningen inte helt tillfredsställande enligt vår mening. Till Werdau kom vi ca 18.15 och eftersom vi visste att ett ångtåg kunde väntas passera inom rimlig tid väntade vi på plattformen. Tåget var lite sent och strax före 19 kom det rullande i god fart från Zwickau. Framst gick 41 1149-9 andra loket syns inte bra på mina bilder. Därefter gick vi ner till hotellet och åt god mat på deras restaurang, dock var priserna högre än på Ratskeller. Sparrisen var å andra sidan bättre.

Noterade under dagen att Männerschtag firas ordentligt av män i alla åldrar. Mycket öl konsumeras givetvis och vissa herrar var t o m klädda i frack dagen till ära. Kul verkar man ha!

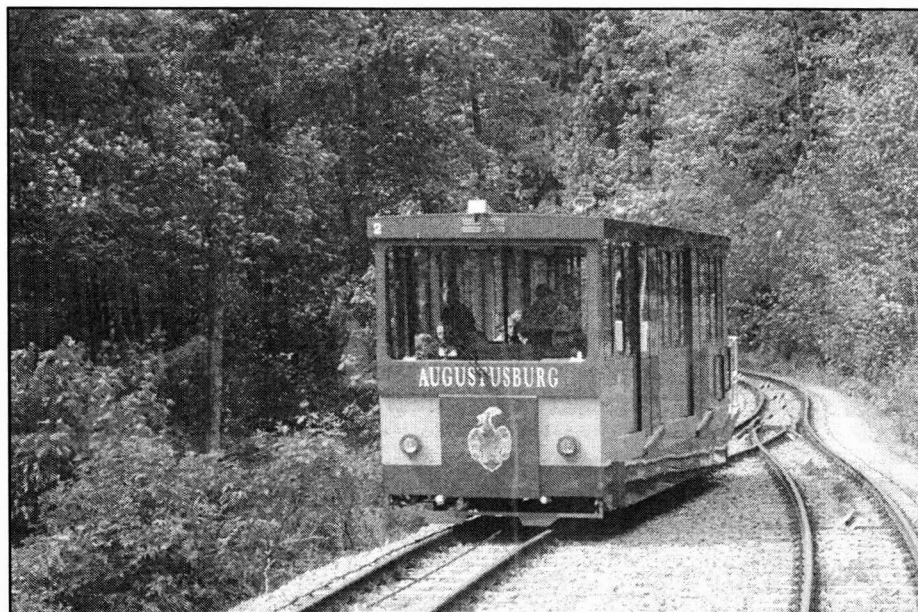
Fredag 18 maj.

Denna dag blev det lite tidigare avfärd. Programmet var att dels åka bergbanan till Augustusburg, öster om Flöha, dels besöka museet i Schwarzenberg. För att hinna med detta åkte vi redan 8.52 från Werdau. Sachsen-ticket biljett även denna dag, jag tog hand om den här gången. Vi gick på RE'n till Zwickau och lagom när den lite oväntade konduktören dök upp slog det mig att biljetten egentligen gällde först från kl 9.00. Aj 17, hur går detta? Konduktören tog biljetten och stämplade den med tången, men ingen kommentar alls om att vi var lite för tidiga med att åka. Lars hade redan kommit på samma tanke, men teg visligen. Och jag och Per som muttrat om avresa 8.57 från Güstrow första dagen i Tyskland!

Kort resa till Zwickau där vi bytte till en välbesatt RE till Chemnitz, ett 612 sätt. Vi fick platser lite utspritt i tåget. I Chemnitz var det tid till förmiddagsfika innan vi fortsatte till Erdmannsdorf-Augustusburg (E-A). Resan dit gick snabbt och vi fick ett snabbt byte och biljettinköp till bergbanan upp till Augustusburg. Vi hann med och fick en fin tur upp till staden nedanför borgen. Här gick vi upp till borgen och beskådade utsikten. Sen blev vi hungriga och åt lunch på Schlossrestaurant på borggården. Soligt, men fortfarande lite sval vind. Återvände sen till bergbanan och åkte ner till E-A där vi tog 13.04 tåget tillbaka till Chemnitz.



V130 331 o 345 061-6 v Glauchau lokstall. Det fanns en hel del lok till i stall och vid vändskivan!



Möte under nerfärd på Augustusburgbanan.

Vi skulle till Schwarzenberg och började studera resealternativen. Museet stängde redan 17.00, och vi fann att det inte gick att åka sidobanan via Thalheim. Det fick bli att åka tillbaka till Zwickau och därifrån ner till Schwarzenberg. Här avvek Martin från gruppen och åkte på egen hand ett tag. I Zwickau blev det tid för ett eftermiddagsfika innan vi tog ett Erzgebirgebahntåg till Schwarzenberg. Där steg jag, Nisse och Carsten av för att besöka museet medan de andra åkte ner till Johannegeorgenstadt och vände. Per fick ta biljetten för den etappen.

På museet såg vi det påeldade ångloket 50 3616-5 samt ett antal kalla ånglok. Även flera diesellok fanns att titta på, bl. a CD T435 05554 nymålad och fin. Vi hann även med ett besök i ställverket och fick en snabb förklaring av funktionen. Vissa växlar centralt omläggbara. Man hade haft mycket arbete med att få ställverket att fungera. Återvände strax efter 17.00 till stationen. På återvägen besågs den intressanta bilden med vändskiva och vagn som sköts in i en lagerlokal mitt emot godsmagasinet. Återsamling vid stationen där 17.56 tåget till Zwickau inväntades. Varm och solig kväll.

På återvägen till Zwickau steg Martin på i Aue efter sin egen utflykt. Snabbt byte i Zwickau till ett 612 sätt som raskt tog oss tillbaka till Werda. Kort paus på rummet innan middag nere på restaurangen. Fler gäster denna kväll gjorde att maten tog sin tid att få, men lika god var den även denna kväll.

Ännu en bra dag genomförd, dock skulle nog Schwarzenberg besökts först och bergbanan på eftermiddagen.

Lördag 19 maj.

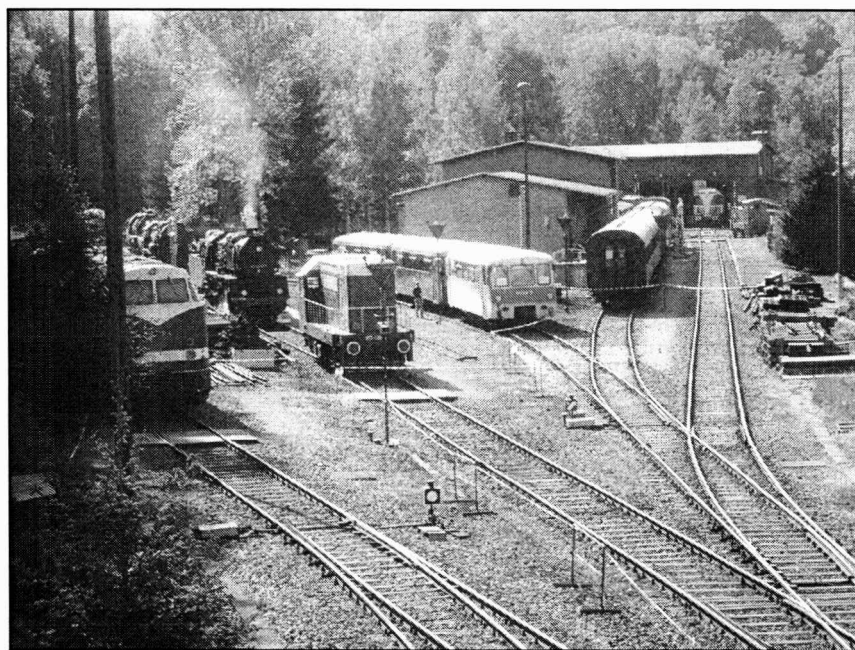
Denna dag delades sällskapet, jag och Per åkte till Rostock för att ta nattfärjan till Trelleborg medan övriga åkte till Weimar för att åka ångtåg till Saalfeld efter dubbla 03'or. Gemensam frukost men de andra åkte redan 8.52 mot Zwickau. Jag och Per tog 9.29 tåget till Leipzig som första etapp på återresan. Vi åkte i en rätt fullsatt 612'a upp till Leipzig. Såg en del av 4-spårsbygget söder om stan. På Leipzig Hbf intogs förmiddagsfika på kaffe och chokladgiffel innan vi åkte vidare. Per hade kommit på att vi kunde åka till Rostock via Magdeburg – Wittenberge – Schwerin i st. f samma väg som på nerresan (L W och Berlin Hbf (tief) och så blev det. Lunch intogs i Magdeburg innan vi fortsatte vi till Wittenberge med ett RB tåg bestående av ett 4-delat 425-sätt. Gick bra att åka i den med. Noterade att det finns många mer eller mindre övergivna stationer, bangårdar och lokstationer överallt i denna del av Tyskland. I Wittenberge byte till RE med dubbeldäckare till Schwerin och därifrån annan RE också med dubbeldäckare upp till Rostock. Man har bra utsikt från övervåningen, men att fotografera kan vara svårt p g av reflexer i det ofta rundade glaset. "vanliga" tåg med öppningsbara fönster åkte vi inte med någon gång under denna resa. I Rostock blev det middag innan S3 tog oss till Rostock Seehafen Nord utan bekymmer. Sen var det bara att promenera ut till Scandlines terminalen, det var inte så långt faktiskt, och checka in för återresan.

Söndag 20 maj.

Även denna gång kom den allmänna väckningen redan 5.15. Vi sov dock ett tag till och gick upp vid 5.45 tiden. Var framme i Trelleborg 6.15 ca och gick ner på bildäck där terminalbussen kom och hämtade oss få som inte hade bil eller åkte med buss.



Utsikt över museibangården i Schwarzenberg fr ställverket.

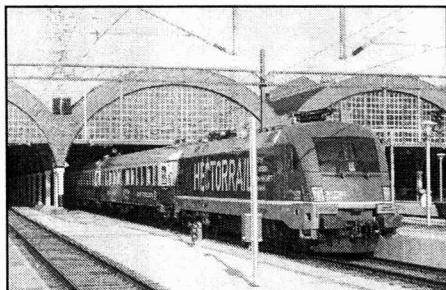


Vy mot lokstallet i Schwarzenberg från ställverket. Ånglok 50 3616-5 är påeldat.

Promenad upp till bussterminalen. Buss 146 kom snart och tog oss till Malmö C. Här blev det frukost, sedan koll på morgonens veoliatåg till Stockholm och liten promenad till Malmö V. Alla spår är nu borta utom ett till Kockums. Inväntade sen snabbtåg 534 11.13 mot Alvesta. Fick vägg- resp. gångplats nu med. Resan upp till Alvesta lugn och behaglig. I Alvesta tid till en liten promenad på stan innan vi åkte vidare till Göteborg. Fick även se sydgående veoliatåg passera stationen.

Även i detta tåg fick vi vägg- resp. gångplats, det var då själva den. Rätt slö resa genom Småland mot Värnamo – Borås – Göteborg. Det mulnade på inne på högländet. Noterade att det faktiskt var skarvspår Hillared – fram mot Gånghester, mycket ovanligt numera att åka på en huvudlinje med skarvdunk.

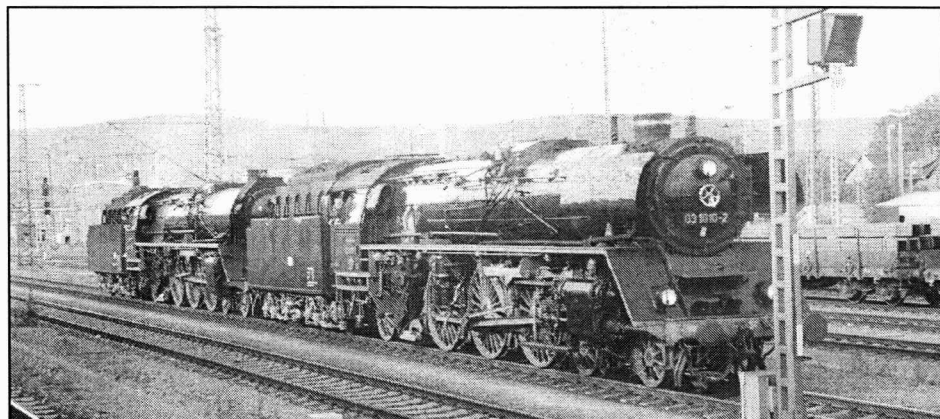
I Göteborg var det ca 1 tim. till nästa tåg, det sista på resan. Till Karlstad skulle vi gå 17.02 men dessvärre blev det strömavbrott på Göteborg C, så vi kom iväg först 17.19. På sträckan upp till Trollhättan pågick arbeten på flera ställen, den nya banan blir inte dum alls när den blir klar i december. Söder om nya Velandabron har den en lång ny sträckning öster om nuvarande sträckning. Vi rullade hemåt men i Kil blev det stopp. Flera mötande tåg på gång från Karlstad och så skulle vi egentligen gå efter en Y1'a från Torsby. 20 min. väntan meddelades av föraren, så det var tid gå ut och sträcka lite på benen. Sen ändrade sig trafikledningen och släppte iväg oss före Y1'an. Ankomst Karlstad ca 20.30 och resan var därmed avslutad.



Veoliatåget till Stockholm på Malmö C



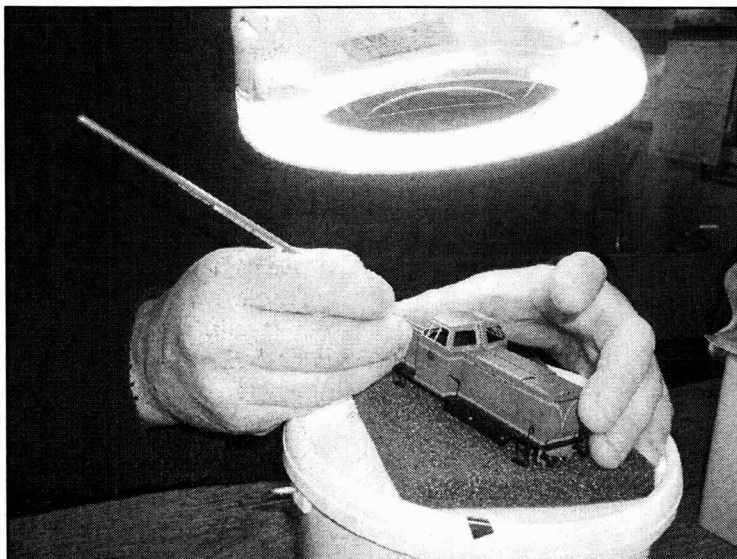
Malmö V.



03 1010-2 + 03 2155-4 i Saalfeld. Ett smakprov från lördagens ångtågsresa. Foto: Rickard Persson.

MJ verksamheten.

Under våren och sommaren har det varit lugnt på byggandet på banan. Däremot har det körts en hel del på anläggningen. Här kommer några bilder från verksamheten.

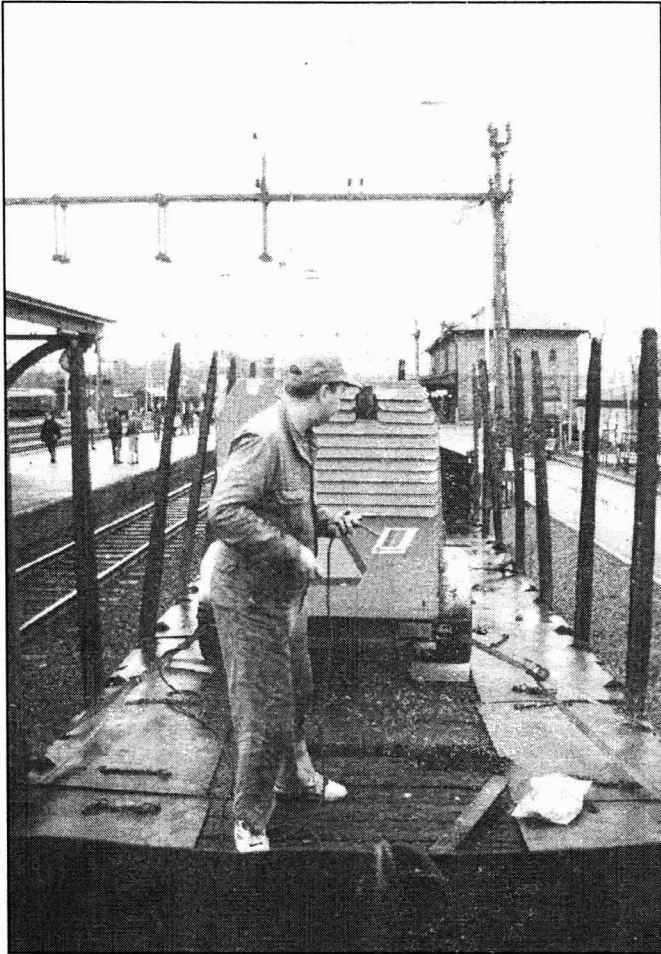


Dan målar fönsterramar på sin T21 a.



Två T21 or på Upperud station.

SLUTSIDAN



Problem är till för att lösas. Julbordsresan till Torsby 1994 gick med Z6 354 och Zsh 102 som dragkraft. Hur då ordna ström till tåget? Jo, en dieselgenerator på en O-vagn ordnade den saken. På bilden arbetar Dan med elanslutningen.