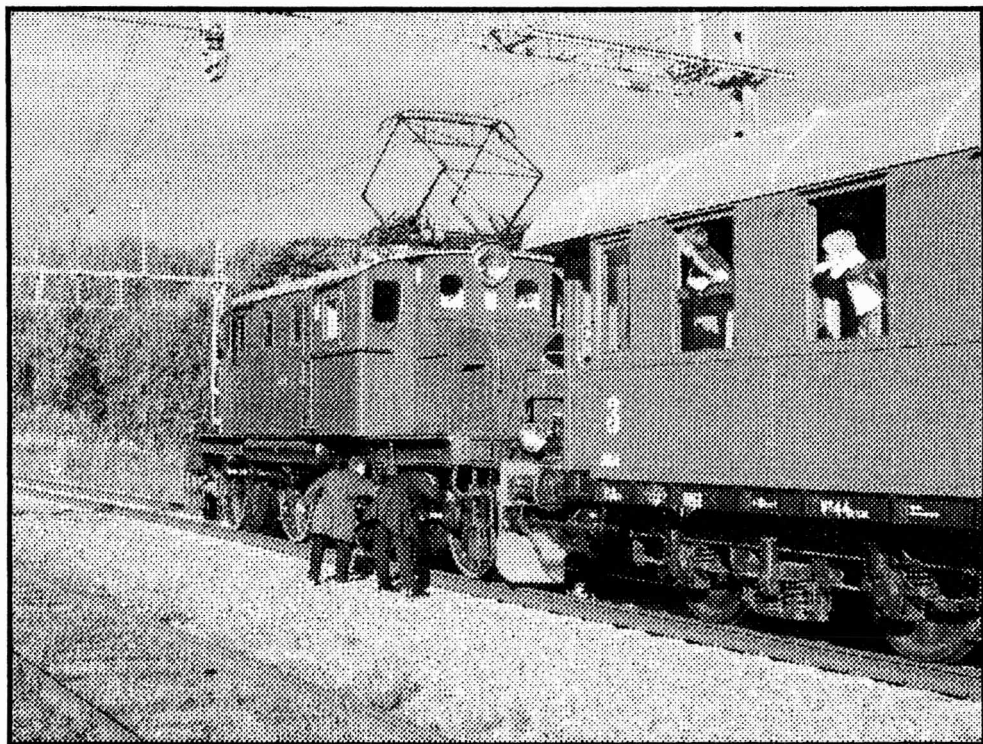


TIMMERTÅGET

ÅRGÅNG 30

NUMMER 73

2007



Tåget mot Gävle med E11.2001 i spetsen gör smörjstopp i Daglösen den 5 september 2006.



VÄRMLANDSTÅG

Timmertåget är Värmlandstågs egen tidning, nu inne på 30:e året!

Utgivare och redaktion Styrelsen

Föreningsuppgifter:

Adress Värmlandståg
Rallaregatan 6
665 32 Kil

Plusgiro 969708-7

Hemsida www.varmlandstag.se

Epost info@varmlandstag.se

Styrelse och funktionärer 2007

Ordförande och Resechef Dan Carlsson
0554-41533

Sekreterare Jan Olsson
054-830356

Kassör Per Krogh
054-854736

Ledamot och Trafikchef Martin Andersson
021-132351

Ledamot Lars Nilsson
054-521781

Suppleant och Maskinchef Martin Forsaeus
0550-411453

Suppleant Hans Sjögren
0550-14992

Suppleant Thomas Halvorson
0532-14499

Personalchef Markus Blihd
0550-82506

Säkerhetschef Urban Lavén
0550-60666

Kansli och Utbildningsansvarig Göran Sohlberg
0555-91542

Styrelsen informerar

Så kom det äntligen ännu ett nytt nr av Timmertåget. Denna gång är det styrelsen som gemensamt står bakom utgivningen, p.g.a. att ingen vill vara redaktör för tidningen.

Men det vill kanske du?
Är du intresserad att ta över så är det bara att höra av sig till någon i styrelsen.

Styrelsen vill samtidigt tacka David Sohlberg för den tid som han har varit redaktör, och för dom trevliga nummer av Timmertåget som han har kämpat för att få fram under årens lopp.
Tack ska du ha!

Uppmaning!

Vill du ha löpande information om vad som är på gång?
Anslut dig till Värmlandstågs sändlista för epostbrev!
Skicka ett epostbrev till info@varmlandstag.se så fixar vi det!

Innehåll

- | | |
|----------------------------|---------|
| Kallelse till vårmöte | Vagn 3 |
| Nya Stadgar | Vagn 4 |
| Lite av varje, bildspecial | Vagn 6 |
| Tåg150 i Gävle | Vagn 9 |
| Växlat av JW:n | Vagn 12 |

KALLELSE

Härmed kallas till Värmlandstågs ordinarie vårmöte:

Tid: fredag 13/4 kl. 18.00

Plats: Implementa, expositionshuset, Karlstad

Dagordning enligt stadgar:

1. Val av två justeringsmän
2. Upprättande av röstlängd
3. Fråga om mötet blivit behörigen utlyst
4. Val av ordförande för mötet
5. Val av sekreterare för mötet
6. Fastställande av dagordning
7. Föredragande av verksamhetsberättelse
8. Föredragande av balans- och resultaträkning
9. Föredragning av revisionsberättelse
10. fråga om fastställande av balansräkning
11. Fråga om ansvarsfrihet för styrelsen
22. Ärenden som styrelsen hänskjutet till mötet
23. Medlemsmotioner
24. Övriga frågor

Kaffe serveras!

Välkomna önskar styrelsen!

Nya stadgar!

På höstmötet 2006-11-17 antogs nya stadgar för föreningen. Den störste skillnaden sedan tidigare är att vi numera bara heter Värmlandståg. MJ delen avvecklades hösten 2005 varför den delen togs bort i föreningens namn. Förkortningen blev VT.

En viss MJ verksamhet planeras dock ske i C4 11, där en liten anläggning kommer att byggas upp vad det lider.

Stadgar för Värmlandståg

Stadgarna antagna av höstmötet den 19 december 1987, senast ändrade vid höstmötet den 17/11 2006.

§ 1 Namn

Värmlandståg. Föreningens signatur är VT.

§ 2 Ändamål

VT är en ideell förening för järnvägsintresserade. Verksamheten består dels av en modelljärnväg dels av att arrangera tågresa för medlemmar och allmänhet med företrädesvis egen historisk järnvägsmateriel.

§ 3 Medlemskap

Medlem i VT kan alla bli som är intresserade av VTs verksamhet. Styrelsen kan dock avslå ansökan om medlemskap. Ansökan om medlemskap görs genom inbetalning av fastställd årsavgift eller genom skriftlig ansökan till styrelsen. Styrelsen beslutar om medlemskap vid nästa styrelsesammanträde, dock senast före nästa föreningsmöte.

Medlemskap är giltigt först då det kommit till kassörens kännedom att medlemsavgift erlagts.

§ 4 Årsavgift

Årsavgift erlaggs senast den 31 januari. Årsavgiftens storlek fastställs av föreningsmöte.

§ 5 Utträde/uteslutning

Medlem som vill utträda ur föreningen anmäler detta till styrelsen. Styrelsen kan utesluta medlem som inte betalat årsavgift eller som skadat föreningen på något sätt. Utesluts medlem av annan orsak än obetald årsavgift bereds medlemmen tillfälle att yttra sej. Medlemmen har rätt att beslutet prövas av föreningsmöte. Till medlem som utträder eller utesluts återbetalas ej erlagda årsavgifter eller erlagt andelskapital.

§ 6 Föreningsmöte

Högsta beslutande organ i VT är föreningsmötet. Ordinarie möte hålls två gånger per år. Vårmetet, som behandlar det gångna årets verksamhet, hålls senast den 15 april. Höstmötet, som behandlar det kommande årets verksamhet, hålls senast den 15 december.

§ 7 Extra föreningsmöte

Om styrelsen eller minst 10% av medlemmarna finner det nödvändigt hålls extra föreningsmöte. Sådant möte hålls senast en månad efter det att skriftlig begäran kom styrelsen tillhanda. Vid extra möte får endast förekomma de ärenden som framgår av kallelsen.

§ 8 Kallelse

Kallelse till föreningsmöte utgår till varje medlem per post senast 15 dagar före mötet.

§ 9 Rösträtt

Rösträtt vid föreningsmöte har endast närvarande medlem.

Röstning sker öppet eller, om någon så begär, slutet. Mötesbeslut fattas med enkel röstövertikt. Vid lika röstetal avgörs val genom lottning, i andra frågor gäller den mening som mötets ordförande biträder.

§ 10 Motioner

Önskar medlem förelägga möte visst ärende kan detta sker genom medlemsmotion. Motionen ska inkomma till styrelsen senast 10 dagar innan mötet. Avser motionen stadgeändring ska den dock inkomma senast 30 dagar före mötet. Styrelsen framlägger motionen jämte eget yttrande vid mötet.

§ 11 Dagordning

Vid föreningsmöte gäller nedanstående dagordning om mötet ej beslutar annorlunda. Vid Vårmöte, Höstmöte resp Extra möte förekommer de punkter som markerats med V, H resp E.

- 1 VHE Val av två justeringsmän
- 2 VHE Upprättande av röstlängd
- 3 VHE Fråga om mötet blivit behörigen utlyst
- 4 VHE Val av ordförande för mötet
- 5 VHE Val av sekreterare för mötet
- 6 VHE Fastställande av dagordning
- 7 V Föredragning av verksamhetsberättelse
- 8 V Föredragning av balans- och resultaträkning
- 9 V Föredragning av revisionsberättelse
- 10 V Fråga om fastställande av balansräkning
- 11 V Fråga om ansvarsfrihet för styrelsen
- 12 V Fyllnadsval till styrelsen
- 13 H Fastställande av antalet styrelseledamöter
- 14 H Fastställande av antalet styrelsesuppleanter
- 15 H Val av föreningens ordförande
- 16 H Val av kassör
- 17 H Val av övriga styrelseledamöter
- 18 H Val av suppleanter
- 19 H Val av valberedning
- 20 H Val av revisor och revisorssuppleant
- 21 H Fastställande av årsavgift
- 22 VHE Ärenden som styrelsen hänskjutit til mötet
- 23 VHE Medlemsmotioner
- 24 VH Övriga frågor

§ 12 Styrelse

Styrelsen, som är föreningens verkställande organ, består av ordförande, kassör jämte minst ytterligare tre ledamöter samt minst två suppleanter.

Styrelsen väljs av höstmötet för ett år och tillträder vid årsskiftet. Styrelsens ledamöter ska vara medlemmar i föreningen.

§ 13 Sammanträden

Styrelsen sammanträder på kallelse från ordförande eller då minst hälften av styrelsens ordinarie ledamöter så kräver. Styrelsen är beslutsmässig då minst hälften av antalet ledamöter är närvarande. Vid lika röstetal gäller den mening som ordföranden biträder. Suppleanter erhåller kallelse med rätt att närvara och yttra sej, men ej att deltaga i beslut.

§ 14 Protokoll

Vid föreningsmöte och styrelsesammanträde förs protokoll, vilka justeras. Protokoll är öppna inom föreningen. Protokoll från föreningsmöte överlämnas till styrelsen senast fyra veckor efter mötet.

§ 15 Verksamhetsår

VTs verksamhetsår sammanfaller med kalenderåret.

§ 16 Andelar

Styrelsen kan besluta att inköp av ett objekt finansieras genom utgivande av andelar. Andelskapitalets storlek fastställs av styrelsen. Varje medlem har rätt att köpa andelar. Dessutom kan styrelsen

låta övriga förvärva andelar. Inbetalt andelskapital får endast användas för förvärv av specificerat objekt. Objektet ägs och förvaltas av VT.

Om 2/3 av andelsägarna så kräver, ska objektet övergå i andelsägarnas gemensamma ägo. Vid sådan avyttring ska objektets värde anses motsvara andelskapitalet. Andelskapital kan återbetalas efter styrelsebeslut. Om andelsägare önskar avyttra andel erbjuds den i första hand till VT. Om VT önskas avyttra objektet erbjuds det i första hand till andelsägarna. Om VT avser att väsentligen förändra objektet ska 2/3 av andelsägarna godkänna detta. Intäkter vid avyttring av objektet används i första hand till återbetalning av andelskapitalet. Andelsägare, som inte är medlem i VT, har medlems rättigheter i frågor som rör andelsobjektet.

§ 17 Stadgeändring

Ändring av dessa stadgar kan endast ske vid föreningsmöte. Vid mötet krävs att minst 3/4 av de närvarande röstar för förslaget. Ändringsförslag bifogas kallelse till mötet.

§ 18 Upplösning

Två föreningsmöten med minst en månads mellanrum kan besluta om upplösning av föreningen. Vid varje möte krävs att minst 3/4 av de närvarande röstar för förslaget. Förslag till upplösning bifogas kallelse till mötet. Vid sista mötet fattas beslut om disposition av föreningens tillgångar.

§ 19 Tolkning

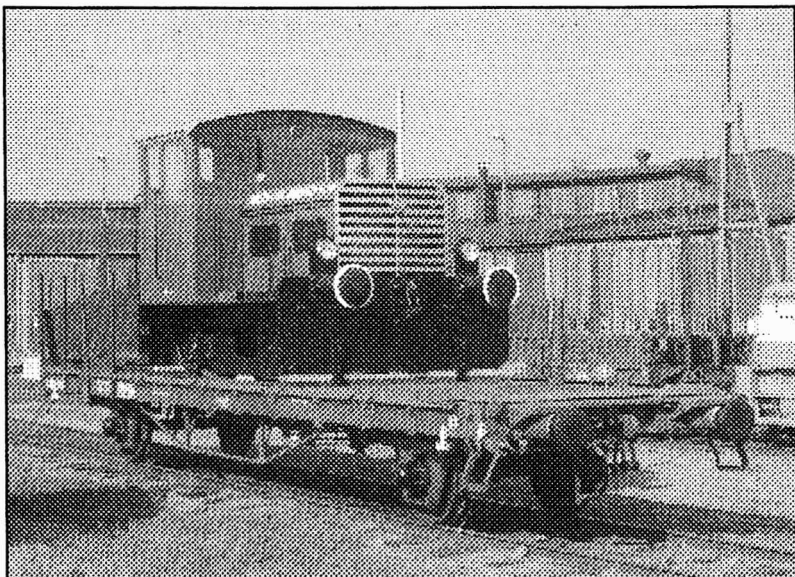
Vid tvist om hur dessa stadgar ska tolkas gäller styrelsens mening till dess att föreningsmöte avgjort frågan.

Lite av varje, bilder från verksamheten 2006.



AB Svenska Järnvägsverkstäderna i Falun, ASJF, tillverkade en lokomotor åt Svenska Rayon 1952 med tillverkningsnummer 624. Den 31/1-2006 passerades den yttersta växeln. Eftersom motorerna, Scania 812, är lika som dom i VT:s Z49, passade vi på att låta vara på dom vid skrotningen.

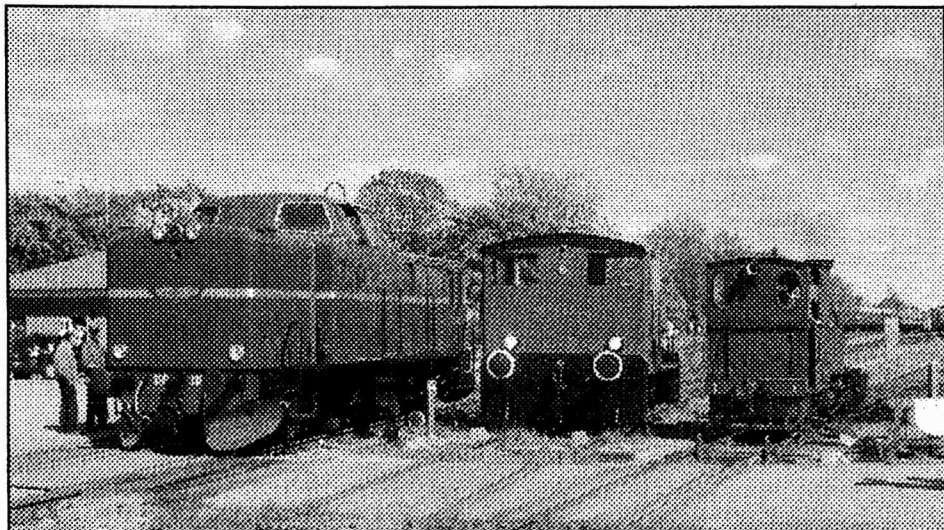
Foto i Kif 2006-01-31 av Dan Carlsson.



Den 7 maj var JW:n lastad och klar för transport med Tågab till Västervik, och Tåg150-firandet där.

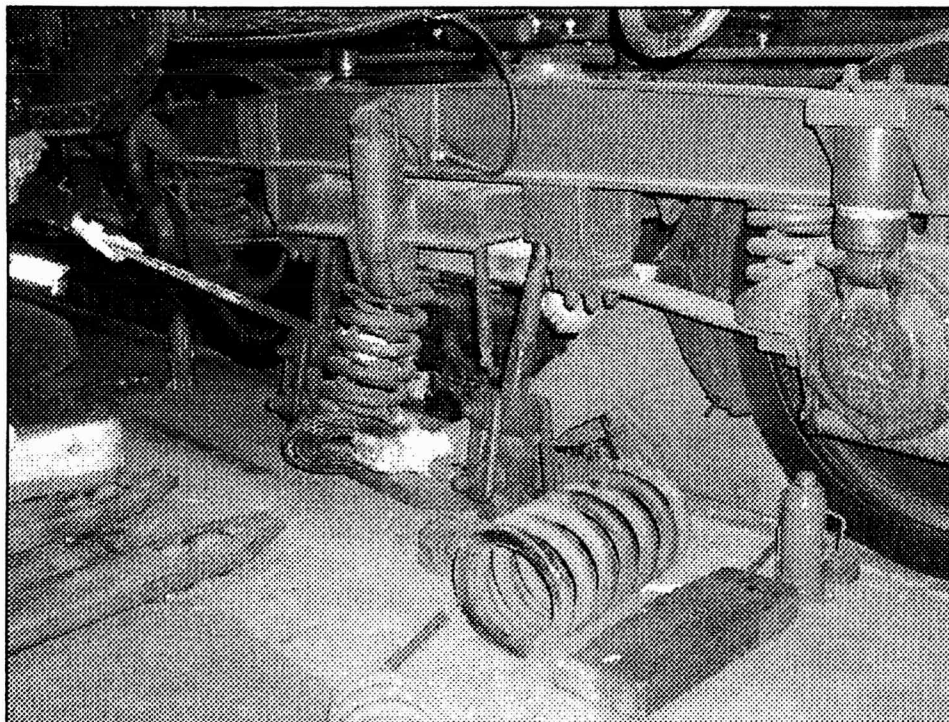
Samma dag som JW-bilden ovan monterar Gunnar Andersson och Bo Carlsson dropplåtar på F5 323 i stallet i Kristinehamn. (nedan)





Den 29 maj arrangerades det en s.k. "lineup" med tre gröna lok i Västervik. Loken är fr. v. T23 118, JW50F och Storugn 3 (ovan)

Den 18 juni fick så äntligen Postvagnen ny fjädersats i sina boggier. Här demonterar Martin Forsæus och John Alsterhäll dom gamla vaggfjädrarna. (nedan)

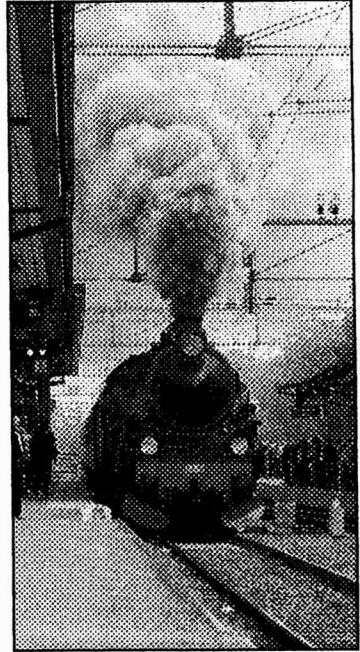


Tåg150.

I samband med det stora firandet i Gävle ställde VT upp med personal och DFo6, RCo1 och Co8cs. Vi tog ansvar för ett av de fyra stora tågghem som ställdes upp på Gävle S bangård. I uppgiften ingick bl. a att tillhandahålla frukost mellan kl. 06 – 09 torsdag – söndag samt att sköta städning m.m. av gemensamma utrymmen. På eget initiativ ordnade VT även kvällsmåltider dit intresserade kunde anmäla sig. Allt fungerade bra, men hade inte Dan C och en hjälpsam kvinnlig tågmästare tagit hand om platsbokningen i tågghemmet första eftermiddagen/kvällen i Gävle, hade det blivit problem. Vid den avslutande samlingen i Gävle senare på hösten fick VT stort beröm för sina insatser under arrangementet!

F 1200, en gigant bland svenska ånglok avgår med teak-tåget fr. Gävle C den 9 september. (t. höger)

På bilden nedan ser vi Gunnar Andersson och Lars Nilsson förbereda frukosten den 7 september. (nedan)



Transporten till och från Gävle genomfördes, på Järnvägsmuseet i Gävle trafikstillstånd, i samarbete med NJM och deras transport av Caroline och karettotget till/ från Gävle. Tåget drogs av El.1 2001 fr. Norska Järnvägsmuseet i Hamar, som även hade med ett ånglok "Caroline" upplastad på en transportvagn samt ett antal 1800-tals kupé-vagnar, careter.

Här syns hela tåget på hemresan under det ofrivilligt långa uppehållet i Hällefors, på väg hem till Kil och Hamar den 12 september. En bäver som hade fällt ett träd över kontaktledningen, orsakade ett 12-timmars extra uppehåll där. "Så nära men ändå så långt bort", var verkligen uttrycket på allas läppar.



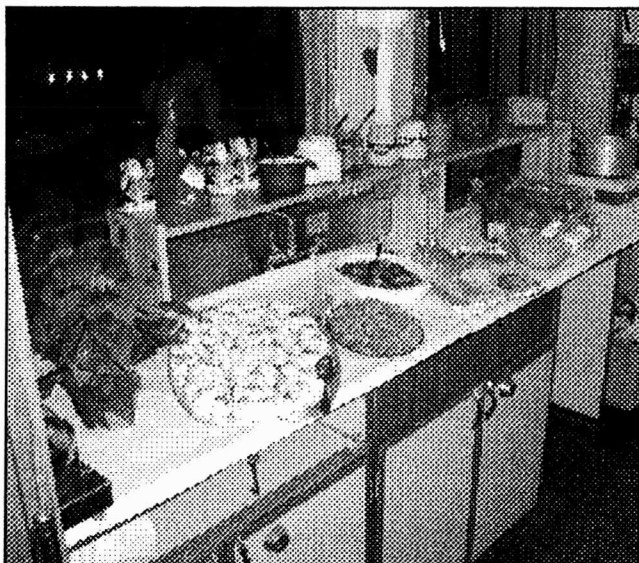
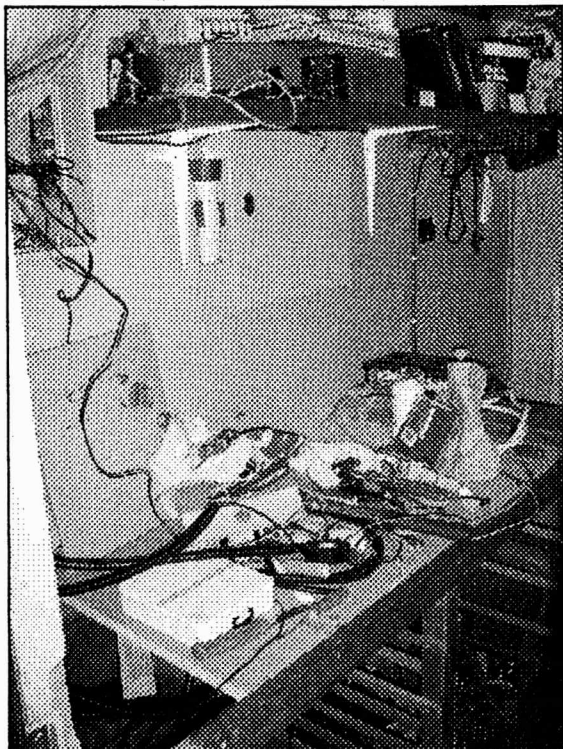
I Gävle kunde man göra många saker, bl.a. så kunde man åka "livesteam" på museets stora bana. Det var något som VT:s yngsta medarbetare i tåghemmet tog fasta på. På bilden åker Johan och Andreas Carlsson i en gondola, efter en Holländsk lokmodell av samma modell som BJ:s snabba H3s-lok



Under hösten har barvagnen varit den vagn som vi har arbetat mest med. På bilden här till höger syns bl.a. det nya elskåp för 24V belysning och 220V vägguttag. Vagnen hann inte bli klar till hjulbordsresan, vilket var 1:a gången som den fick göras utan barvagn sedan vagnen var ombyggd 1991.

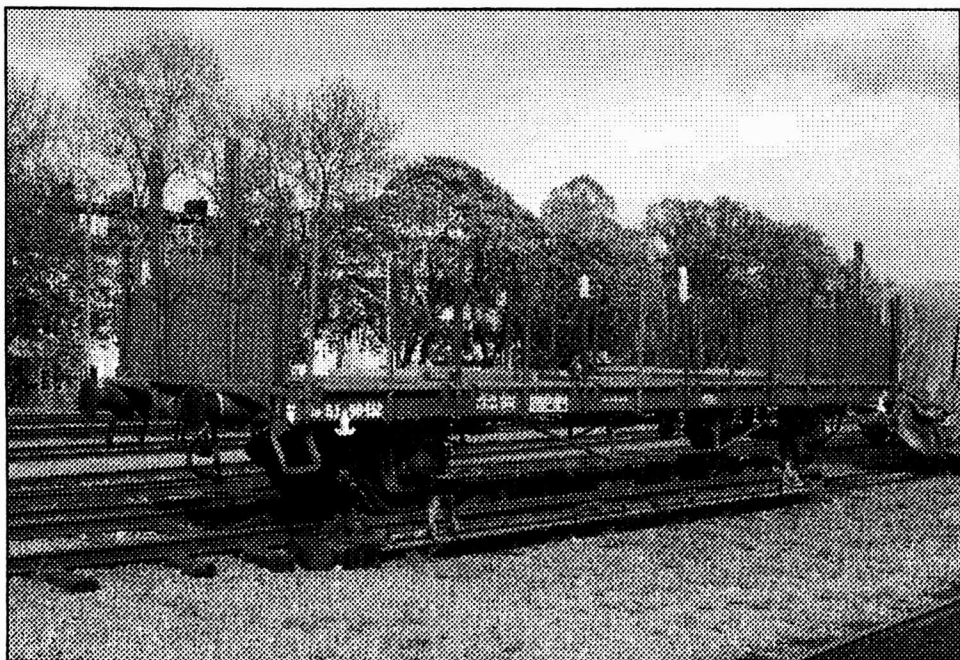
Barvagnen står i skrivande stund kvar i Kristinehamn för ommålning och ytterligare elarbeten m.m.

Alla är välkomna att delta i renoveringsarbetena, både i Kristinehamn och i Kil. Kontakta Dan Carlsson t.ex. så får du veta mer hur just du kan hjälpa till!



Så en avslutande bild på en del av 2006 års hjulbord. Denna gång, den 16 december, åkte vi till Falun, efter att ha fått ratat Motala och Herrljunga p.g.a. banarbeten. Men nästa år kanske...?

SISTA VAGNEN



I serien "JW:n växlar" blir det en bild på vad JW:n har växlat denna gång. Värmlandståg deltog i smalspårsföreningarnas Tåg150-firande i slutet av maj nere i Västervik. JW:n åkte upplastad på vår Oe-vagn i Tågabs massavedståg till och från Västervik. Väl framme så lastades lokomotorn av vagnen med hjälp av en av Västerviks hamns stora truckar. Vi ägnade oss sedan i dagarna fyra åt att ge lokförarlektioner åt allmänheten, företrädesvis barn, samt att demonstrera rampning av normalspårsvagn. Det var transportvagnen till JW:n som fick vara försökskanin och åka på och av en Q37p-överföringsvagn. Ett stort tack till Västerviks hamn och Tågab som gjorde det möjligt för oss att genomföra detta mycket uppskattade arrangemang!

På bilden står Oe 90542 upplastad och säkrad för vidare transport ut på smalspåret. Foto i Västervik 2006-05-25 av Dan Carlsson