

TIMMERTÅGET

KARLSTADS MODELLJÄRNVÄGSKLUBB

Årgång 24

Nummer 63 (3-2001)

september 2001



Foto: David Sohlberg

Tågab T43 107 ankommer Åmål från Kil med delar av ett tåg för en födelsedagsresa. I Åmål ska ytterligare vagnar tillkopplas och sedan ska resan fortsätta mot Öxnered – Uddevalla – Lysekil och åter.



VÄRMLANDSTÅG



KLARSTAD - MALMÅ JÄRNVÄG

TIMMERTÅGET

Timmertåget informerar om verksamheten inom Karlstads Modelljärnvägsklubb och Värmlandståg.

Utgivare Styrelsen för KMJ / Värmlandståg

Redaktör David Sohlberg

Redaktion David Sohlberg, 070 - 452 63 17
Markus Blidh, 0550 - 825 06

Adress Timmertåget
c/o David Sohlberg
Västerlånggatan 23 D
662 30 ÅMÅL

E-post david.sohlberg@telia.com
markus.blidh@ebox.tninet.se

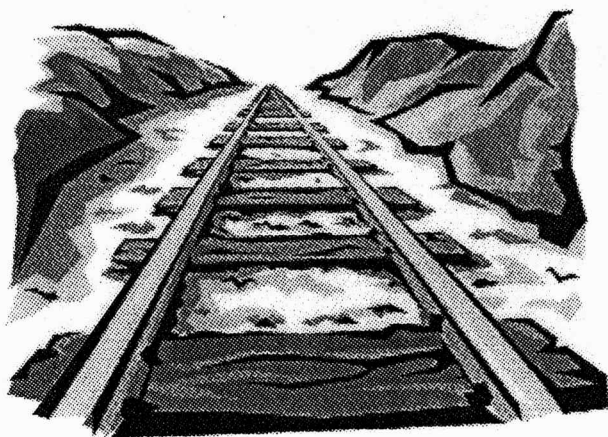
Värmlandståg / KMJ
Rallaregatan 6
665 32 KIL
PG 96 97 08-7

Bidrag Redaktionen tar helst emot data- eller maskinskrivna bidrag.

Bildbidrag Skicka med en lapp där du anger var och när bilden är tagen. Ange också vem/ vilka/vad som är med på bilden.

Redaktionen tar helst emot "vanliga papperskopior".

Tänk på att bidrag till nästa nummer skall vara redaktionen tillhanda i god tid innan manusstopp.

**Redaktionens ruta**

–Så är det september och dags för ett nytt nummer av Timmertåget! Som ni ser så är vi nu uppe i hela 16 sidor igen, något som främst beror på att både Lysekils- och Kristianstadsresorna skulle få plats i samma nummer.

Tyvärr har vi inte fått in uppgifter om (h)julbordsresan, men information om denna kommer att finnas med i nästa nummer av Timmertåget som är beräknat till den 15 november.

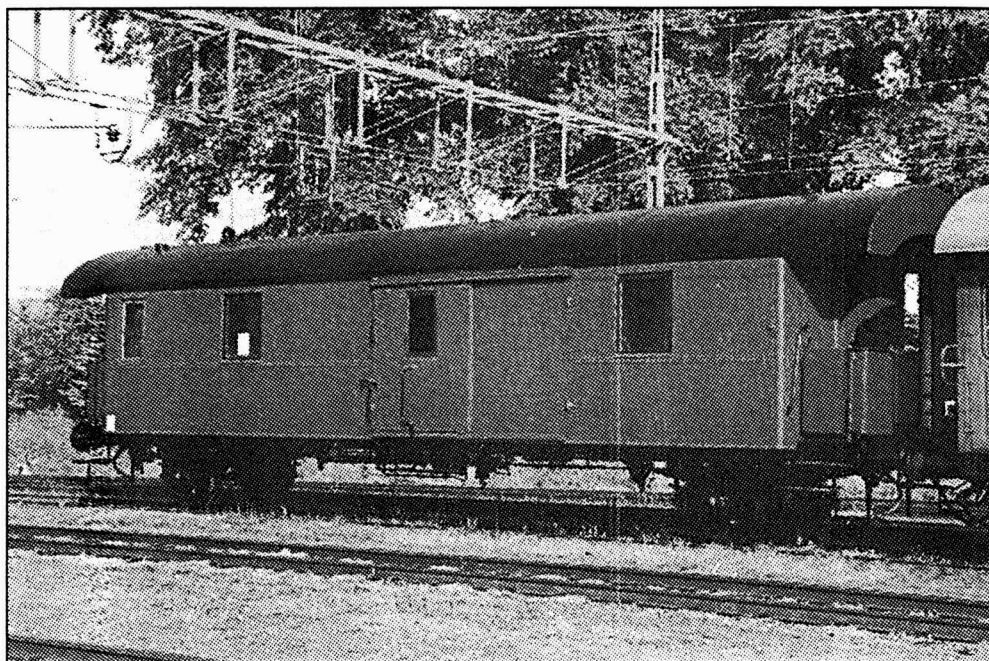
Redaktionen

Innehåll

Nytt från maskinavdelningen	Vagn 3
Reseavdelningen och kalendern	Vagn 4
"190-årsresan" till Lysekil	Vagn 5
Scoutresor till Kristianstad	Vagn 10
Manusstopp	Vagn 15
Kallelse till KMJs höstmöte	Vagn 16



Nytt från maskinavdelningen



Vår omsorgsfullt renoverade BJ F5 323 inkopplad i scouttåget i Kristianstad.

Foto: Markus Blidh

Lok

B 1143

Om B 1143 kan nämnas att stortuber är på gång. 15 småtuber skall även beställas. Förberedelser inför isättning är det som står på tur för närvarande. De som varit med tidigare på arbetet på B 1143 kan börja förbereda sig på en ny insats under hösten/vintern. Jag återkommer när det blir aktuellt med nya insatser.

Jan Olsson

Du2 349

Då det fortfarande är problem med löphjulslagret så kommer loket att transporteras till Kristinehamn för att vi återigen ska kunna göra ett tappert försök att fixa lagret.

Fredrik Bergman

Vagnar

C4 11

Personalvagnen har börjat skrapas inför en kommande ommålning. Inom kort kommer vagnen att växlas in i lokstallet.

Markus Blidh

RCo1 3083

Eftersom jag normalt sett inte deltar i arbetena i Kil i någon större omfattning så har jag inte någon järnkoll på vad som sker där, men jag gör ändå ett försök. I restaurangvagnen har en ny kylkompressor äntligen kommit på plats. Efter mycket arbete med remskivor, adapterplattor och provtryckningar har vi nu en mycket effektiv (och även högljudd) kompressor. Dessutom har RCo1:an till sist fått dropplåtar även på den andra sidan, så i fortsättningen kommer fönstren på båda sidor att motstå vädrets härjningar bättre.

Markus Blidh

BJ F5 323

Sedan förra numret har 323 efter ett decennium i föreningens ägo äntligen kommit i trafik! Resten av vagnen har slipats, grundats och täckmålat. Underredet har sprutmålats svart och de nya fotstegen har hyvlat, slipats, och laserats tre gånger innan de sattes upp. De nyreviderade hjulen har åter kommit på plats efter att ha skrapats och målats. Alla fönster har satts i provisoriskt. Alla buffertar är numera genomgångna och uppsatta. Till sist har vagnen även fått en grundlig storstädning invändigt. Golvet har både sopats, dammsugits och skurats. Efter en väl genomförd insats i scoutresan (se separat artikel) så står vagnen nu återigen inne i lokstallet i Kristinehamn. Kvar att göra innan vagnen kan tas ut för uppställning är att ta ur de ännu ej renoverade fönstren och istället sätta i skivor, samt att täta och sätta upp de renoverade fönstren ordentligt. Efter detta kan förhoppningsvis Co8cs 3134 tas in!

Markus Blidh

Reseavdelningen informerar

Problem med avsaknaden av ett driftdugligt ånglok löste sig bra för denna säsong. Vi fick hyra E2 935 av JÅÅJ. Trafiktillstånd för hela Sverige har vi inte än, men när det har varit resor utanför vårt distrikt har vi löst det med hjälp av Tågab. Ett stort tack till dem båda!

Genomförda resor

Mycket har hänt sedan sist! (Särskilt som jag missade att skicka in ett bidrag till förra Timmertåget).

190-års resan Kil – Lysekil tur och retur 15–17/6. Eftersom löphjulslagret på Du2 349 fortsatte att trilskas, blev det Tågabs T43a istället. Förutom lokbytet gick allt som planerat.

Den 27 juni körde vi Uddeholm Tooling från Sunne och upp till Torsby. Eftersom vårt B-lok står avställt och väntar på nya tuber fick vi hyra in JÅÅJs E2 935. I personalbristens tider fick resechefen även vara äldre denna gång, en tjänst som pågick i cirka 19 timmar. Phuh!

Sen var det dags för det STORA evenemanget, nämligen transportresorna till Scout 2001. Nerresan gick den 29/7, och hem den 5/8. Dragkraft och trafiktillstånd fick vi från Tågab. Hela tåget stod kvar i Kristianstad under veckan. Två personer, Philip och PG, från "SMoK-uritas" hjälpte till med bevakning (och underhållning) under veckan. F5:an fick göra sin premiärtur, och det rejält också. Vi hade cirka 5 ton

bagage i vagnen. Det blev ryggsäckar ända upp till taket!

På tisdagen, 7/8, var det dags igen. Denna gång var resrutten Karlstad – Rottneros. Vi körde cirka 300 ungdomar som var i Karlstad under kulturfestivalen "Ung i Norden". I Rottneros såg dom på teater i la-a (ladan).

Den 18–19/8 hyrde JÅÅJ Co14, DFo6 och RCo1 för en resa Karlstad – Oleby och till Föreningen Ångrike Fryksdalen där.

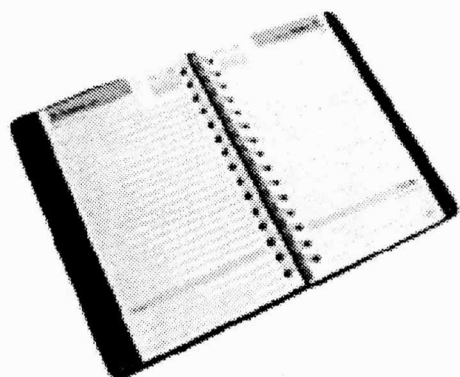
25/8 Svetstekniska föreningens Värmlandsavdelning åkte Karlstad – Grythyttan för att fira sitt 50-års jubileum. Till detta användes "fintåget" och en Co8. Dragkraft var Tågabs T43 107. Picknicklunch och baren stog vi för. I Grythyttan gjorde stadsvandring och sedan var det jubileumsmiddag på Grythyttans värdshus.

Kommande resor

Sen är det lugnt.... Fast i december blir det (h)julbordsresa som vanligt. Preliminärt datum borde bli 15/12. Men ännu är inget bestämt. Förslag på resmål (om nu det skall vara så nödvändigt) kan lämnas till "chefen".

Dan Carlsson
KMJ Resor

Kalender för hösten och vintern 2001



Helgen 6 – 7 oktober blir det spårbyggarhelg i Kristinehamn, då vi ska bygga en spårstump till vid vändskivan.

Någon lördagkväll i mitten av oktober blir det en trivselkväll i Kristinehamn.

Per Krogh

November

- | | |
|----|---|
| 17 | Trivselkväll |
| 18 | VTB styrelsemöte i Kristinehamn |
| 24 | SJK-möte med tema Nordmark-Klarälvens Järnvägar i Expositionshuset, Intentia Karlstad kl 13.00. |

December

Oktober

- | | |
|-------|-------------------------------|
| 6 – 7 | Spårbyggarhelg i Kristinehamn |
| 20 | Trivselkväll |

- | | |
|----|---------------------------|
| 8 | Hjulmarknad i Stockholm? |
| 8 | Trivselkväll i Stockholm? |
| 15 | Julbordsresa? |

190-årsresa till Lysekil 15–17 juni



Hamnplanen i Lysekil den 17 juni 2001. Utflyktståget skymtar bakom bilarna.

Foto: David Sohlberg

Den 15–17 juni var det dags för ännu en födelsedagsresa i Värmlandstågs regi. Denna gång var resmålet Lysekil och födelsedagsbarnen var Annita Fasth, Bo Carlsson, Markus Blidh och Göran Sohlberg. Tågsammansättning denna gång kom att bli TÅGAB T43 107, SJ DFo6 2923, SJ RCo1 3083, GDJ Ao 102 och SJ Bo5b 3294. I Åmål kompletterades tågsättet med BJ ABo1 13 och SJ Co14 2864.

Ihop och iväg!

För min del började resan med ihopväxling av de vagnar som skulle kopplas på i Åmål. Första delen av tåget ankom från Kil ungefär vid 19.30-tiden och när allt var klart, hopkopplat och bromsprovat kunde vi åka vidare mot Öxnered – Uddevalla – Lysekil. Meningen var att tåget skulle hunnit fram till Lysekil på kvällen, men eftersom det inte fanns någon tågklarare tillgå i Munkedal så fick det bli övernattnings i Uddevalla istället. På vägen ner mot dagens mål samlades samtliga resedeltagare i Bo5b 3294 för att få varsin välkomstdrink och för att få reda på sina respektive sovplatser. Senare samlades alla i i restaurangvagnen för middag bestående av bland annat sill och potatis. Resan mot dagens mål gick utan missöden förutom att en flaska trillade i golvet vid en häftig inbromsning.

Väl framme i Uddevalla ställdes tåget upp på ett

plattsformsspår och tågvarmen kopplades in. Efter en överenskommelse med städpersonalen av SJs övernattande tåg vid plattformen intill vår fick vi tillåtelse att använda toaletten i en av vagnarna där. När bland annat undertecknad stod på plattformen utanför tåget kom en kvinnlig nattvakt gående på den plattform där vi inte stod med vårt tåg. Hon ropade på oss som stod utanför tåget och undrade vad vi var för ena, vad vi gjorde där och om tåget skulle stå där länge. Vi förklarade för henne att vi var en museiförening som var på väg mot Lysekil och att vi skulle åka morgonen därpå och efter en kort diskussion hade vi övertygat henne om att vi varken var klottrare eller ligister och vi kunde gå in i vårt tåg igen.

Vilse i Uddevalla

Några av resans deltagare försökte sig på en stadsvandring i Uddevalla, men de tog lite fel på riktning när de skulle försöka hitta centrum och hade de fortsatt åt det hållet de började gå åt hade de definitivt inte hamnat i centrum utan snarare på E6:an mot Strömstad. Undertecknad (som "kunde" Uddevalla en aning) och några till gick däremot åt rätt håll och avnjöt "Uddevalla by night" under någon timme innan det var dags att återvända till tåget för att umgås med de andra resedeltagarna i barvagnen. Baren höll som vanligt öppet "efter behov".

Rundvandring i Lysekil

Tidigt på morgonen avgick tåget mot Munkedal och Lysekil och efter ankomsten gick man runt med loket och förberedde allt för avgången på söndag. Efter detta serverades frukost i restaurangvagnen och när alla var mätta och belåtna var det fria aktiviteter i Lysekil. Jag och några till gick runt och besökte på vår väg bland annat Lysekils diversehandel, utkikstornet vid stadskyrkan, stadsparken, ett café, Expert och Gallerian innan vi gick tillbaka till tåget vid stationen. När vi hade lagt in våra inhandlade saker i tåget beslöt vi oss för att vänta någon timme innan vi skulle äta lunch. Jag och Kristoffer Johansson gick bort för att fotografera och titta på lokstallet som låg i östra änden av bangården. Jag hade tänkt att kika in genom ett fönster, men nyfiken som jag är så kände jag på dörren först och den gick till min förvåning upp trots att den såg låst ut. Efter att ha kikat in genom dörren kunde konstateras att lokstallet numera inte används alls. Där inne fanns bara några tomma hyllor och några oljedunkar. Planen runt tre sidor av lokstallet används numera av Lysekil Buss AB, och flera bussar stod uppställda invid lokstallet.

Ännu en sylta

Efter att ha gått omkring och kikat runt lite gick vi bort mot tåget igen och anslöt till några andra som skulle gå



Foto: David Sohlberg

Efter ankomsten till Lysekil gick man runt med loket och här ses tåget på spår två den 15 juni förberett för avgången.

och äta. Efter en ganska kort promenad kom vi fram till Restaurang Sjökantén, gick in och beställde mat. Efter en del missförstånd där personalen hörde fel och senare behandlade maten på ett mycket konstigt sätt kvalificerade restaurangen sig snabbt till Värmlandstågs inofficiella "sylta-lista" (se tidigare rese-schildringar!).



Vårt tåg uppställt på bangården i Lysekil den 16 juni 2001.

Foto: David Sohlberg

På kvällen samlades alla åter i tåget för att gemensamt inta en räkfrossemiddag. Precis som föregående kväll/natt höll baren öppet efter behov. Efter några timmar avvek ett tiotal personer ur sällskapet för att gå en runda i Lysekil. I barvagnen visades tågfilmer och stämningen var som vanligt hög. Bland annat avverkades filmklassiker som ”Thomas the tank engine”, och när gänget som varit ute i Lysekil återvänt blev det lite slötittande på diverse filmer och en smått avtagande diskussion i barvagnen tills fler och fler begav sig till sina sovkupeer.

Hemfärden

På morgonen serverades frukost, och efter ytterligare några timmar i Lysekil var det dags för avgång. På vägen mellan Lysekil och Munkedal hölls ett antal fotokörningar, och efter ett kort uppehåll för möte i Munkedal kunde vi fortsätta mot Uddevalla – Öxnared och slutmålet Kil. I Erikstad var det tågmöte igen och här passade vi på att inta dagens lunch inklusive efterrätt. I Åmål kopplades så BJ ABo1 13 och SJ Co14 2864 från tåget igen och växlades in på JÅÅJ3 bangård med hjälp av en lokomotor.

Härmed var resan över för min del, men resten av tåget



Foto: David Sohlberg

Första fotokörningen på vägen hem gjordes i backen på väg från bangården i Lysekil.

fortsatte naturligtvis till Kil, där övriga resenärer klev av och fordonen städades innan de ställdes upp i väntan på nästa resa.

David Sohlberg

–Ett stort tack för all uppvaktning och ert medverkande på vår födelsedagsresa till Lysekil den 15–17 juni.

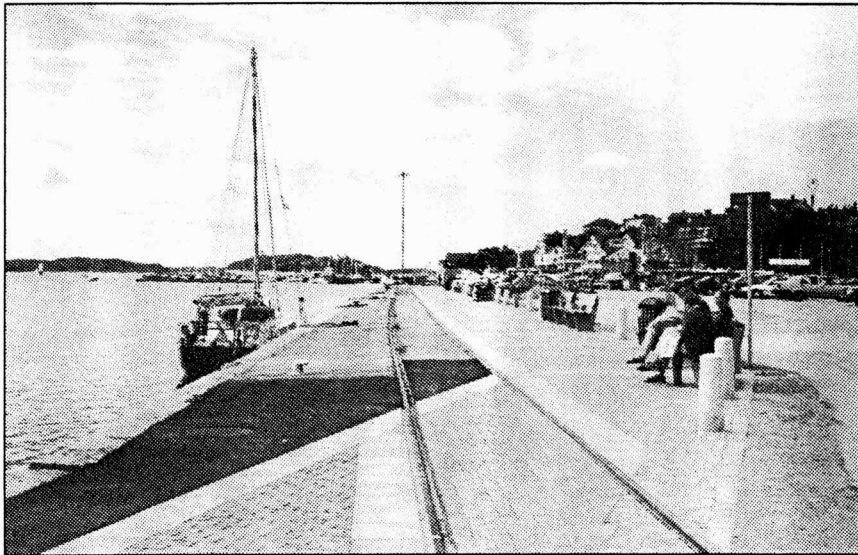
Annita, Bo, Göran och Markus



Födelsedagsbarnen poserar på Tågab T43 107 i Uddevalla den 17 juni. Från vänster Markus Blidh, Annita Fasth, Bo Carlsson och Göran Sohlberg.

Foto: David Sohlberg

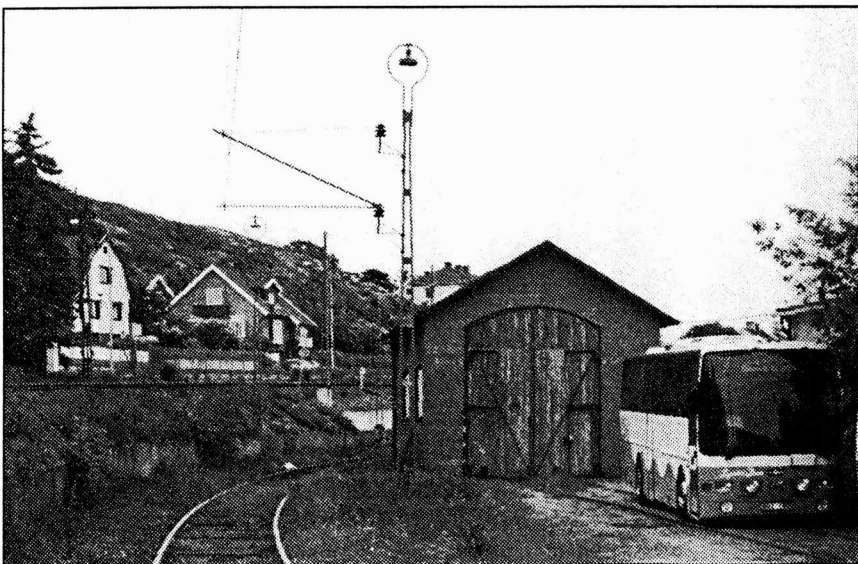
Lite bilder från Lysekilsresan ...



Sol, människor, vatten, båtar ...
sommar i Lysekil!
Foto: David Sohlberg



Stationshuset i Lysekil den 16 juni
2001.
Foto: David Sohlberg



Lokstallet i Lysekil den 16 juni 2001.
Byggnaden står idag tom och planen
utanför används som uppställnings-
plats för bussar.
Foto: David Sohlberg

Tågmöte mellan vårt tåg och ordinarie tåg i Munkedal den 17 juni.

Foto: David Sohlberg



Födelsedagsbarnen och lokpersonalen poserar framför Tågab T43 107 i Uddevalla den 17 juni 2001.

Foto: David Sohlberg



Åmål den 17 juni: Katarina Bergman, David Sohlberg, Elinor Thuresson och Kristoffer Johansson skymtar i fönstret på BJ ABo1 13. Vagnen ska strax kopplas av och växlas in till JÅÅJs bangård.

Foto: Markus Blihd



Scoutresor till Kristianstad

Årets två stora (eller kanske snarare årets stora, fast uppdelad i två etapper) resor gick av stapeln vid månadsskiftet juli-augusti och närmare bestämt 27 – 29/7 och 3–5/8.

Efter en lång planeringstid med mycket jobb både för nuvarande resechef Dan Carlsson och vår tidigare Fredrik Bergman så blev det till sist av. Själv åkte jag till Kil på fredagskvällen den 27:e. Det var alldeles tomt i tåget, så efter att ha placerat ut infolappar kröp jag till kojs för att vara någorlunda pigg nästa dag. Så småningom anslöt de andra, som hade varit ute och ätit.

Med tåg och bil

Det blev en tidig start på lördagen, klockan 06.00 gick reveljen i form av Martin F:s väckarklocka. Jag tror inte jag var ensam om att vilja slå sönder den vid det tillfället. Så småningom kom dock jag också upp, och efter intagen frukost började förberedelserna. Frukostpaketen som scouterna skulle få behövde göras i ordning. Färskt bröd hämtades på bageriet i stationshuset och plockades ner i lådor tillsammans med yoghurtar, skinka och festis. Efter att Urban Lavén ankommit i bil från Storfors kördes bilen ombord på SJ Oe 90452, som med hjälp av TMY 103 växlades in sist i tåget. Ett fåtal scouter gick på i Kil, och under färden mot Karlstad bars lådorna med frukost ut. Framme i Karlstad var det bagagevagnstjänst som gällde, alla ryggsäckar skulle lastas in i F5 323, som ju var på sin jungfrufärd för Värmlandståg. Ena halvan av vagnen blev nästan full. Resan till Kristinehamn företogs till stora delar på en av vagnens plattformar. Det vackra vädret tillät utan problem



Foto: Markus Blidh

F5 323 gjorde god tjänst som bagagevagn under resan. 400 ryggsäckar är inte så lite det!



Foto: Markus Blidh

Efter rundgången i Hässleholm hamnade F5 323 sist i tåget. Nils-Erik Prånge var på väg in till tjänstekupén när kortet togs.

sådana aktiviteter. I Kristinehamn steg övriga delar av familjen Lavén ombord inklusive två hundar. Vi var sena från Karlstad, men eftersom det var inlagt 15 minuters uppehåll i Kristinehamn (ursprungligen var det tänkt att Oe-vagnen skulle växlas in här) så var vi i rätt tid därifrån. Via Svartå, Hasselfors och Östansjö hittade vi så småningom fram till Hallsberg. På perrongen där väntade över 200 förväntansfulla scouter som alla skulle med vårt tåg.

Mot slutmålet

Ännu en gång blev det hård ryggsäckstjänst i F5:an när hundratals ryggsäckar skulle in i vagnen. "Varför packa lätt när man kan ta med sig allt man äger?" verkade vara den allmänna parollen, åtminstone kändes det så i armarna efter genomförd lastning. Nåväl, på ett av alla spår ut från Hallsberg och kursen sattes mot Mjölby och Hässleholm. Det vackra vädret höll i sig, och efter ett tag ankom vi Nässjö, där ett "hundrastningsstopp" gjordes på stationen. I Nässjö blev vi även förbigångna av ett av SKÅJs extratåg, draget av Ra 994, det vill säga RAPID 10. Alla stora metropoler längs södra stambanan passerades innan vi till sist ankom Hässleholm. Under tiden som TMY 103 gjorde rundgång på tåget passade vi på att byta plats på ljusskylten. Tidigare satt den längst bak på Oe-vagnen, det vill säga längst bak i tåget, men eftersom vi nu bytte färdriktning var vi också tvungna att flytta skylten till F5 323, så att den inte skulle hamna mellan loket och den första vagnen. Resan in till Kristianstad företogs på bakre plattformen på F5 323, det vill säga



Foto: Markus Blidh

Kristianstads godsbangård, eller var det personbangård? Gott om spårkapacitet fanns det på Crgb, så det passade utmärkt att ställa upp de lediga tågsätten där.

allra längst bak i tåget. I Karpalund möttes vi av SJ AB:s extratåg, bestående av tre X14-motorvagnar, som kom från Norrköping. Efter en lång färd stannade vi till sist vid perrongen på spår 2. Efter en mycket svettig bagageutlastning från F5:an backade vi ner hela tåget till godsbangården, där TMY 103 äntligen kunde få en välförtjänt vila efter ett hårt dagsverke. På godsbangården kunde flera extratåg beskådas, bland annat SMOKs båda tåg, det ena bestod av X21 9 + X23 201, och det andra av Y6 1116 + Y7 1177 + UDFo20 2004 + Y8 1131. Även ett annat SKÅJ-tåg, med lok F 701, stod inne. Lite plockstädning blev det innan det var dags att gå på vattenjakt. Efter en lång promenad som dessutom kombinerade nytta med nöje (det vill säga titta på alla tåg i Kristianstad) fann vi till slut vatten alldeles intill tåget. Senare på kvällen blev det en dusch i den hemmabygda duschen, bestående av en slang från vattenkranen i restaurangvagnen ut genom fönstren. Mellan vagnarna var det också insynsskyddat. Huvudstyrkan drog sedan ut på staden medan vi trötta stannade kvar i tåget och drack några öl och tog det allmänt lugnt. En ganska tidig kväll blev det. Senare kom även de andra tillbaka och tystnaden lade sig till sist över tåget. Söndagen inleddes med lite

städning och småplock innan det var dags för några av oss att åka. Jag, Jimmy Håkman, Bosse Carlsson och Annita Fasth åkte norrut medan de övriga (det vill säga Dan Carlsson, Martin Andersson, Martin Forsaeus samt Ronny Maarud) stannade kvar ytterligare ett tag för att städa färdigt. För min och Jimmy del blev det Y2 Kristianstad – Hässleholm – Helsingborg, loktåg Helsingborg - Varberg, X12 Varberg – Herrljunga och till sist loktåg igen Herrljunga – Kristinehamn. Bosse och Annita fortsatte med loktåget från Varberg till Göteborg, för byte till ett annat loktåg mot Kil. I Hallsberg mötte vi de andra och även Tågabs VD, Lars Y. De andra hade åkt X2 från Hässleholm och fick därmed en kortare restid, men inte så rolig resväg.

Åter till Kristianstad

Nästa helg var det dags för nerresa igen. 16:53 från Kristinehamn med tåg 66 mot Hallsberg. Martin F, Jimmy och jag gick på i Kristinehamn. Tyvärr har Linx "övertagande" av trafiken inneburit en klar försämring med färre och sämre vagnar A7 + B9 + B9 + BFS9 bestod vårt tåg av. Pest eller kolera? Det blev B9. I Hallsberg var det byte till kupé i en BS5 istället.

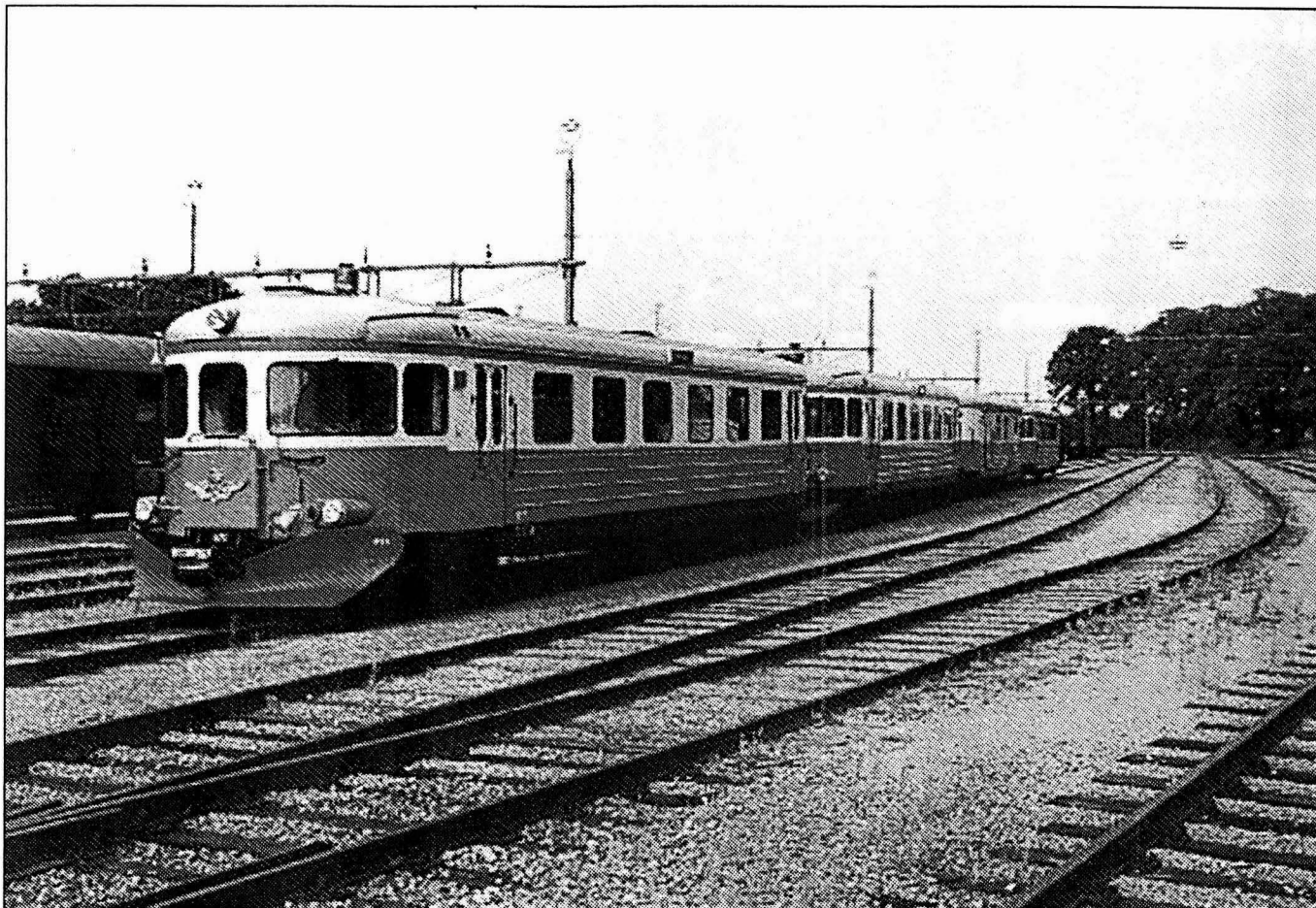


Foto: Markus Blidh

Ett av SMOks extratåg bestod av Y6 + Y7 + UDFo20 + Y8. Y7 1177 gick hela tiden främst, eftersom den har ATC. I SMOks postvagn hade man dessutom två nattgäster hela veckan.

Mycket bättre. Den en gång i tiden krockade och återuppbyggda T44 333 siktades. I Mjölby var det återigen dags för tågbyte, denna gång till X2-tåg med konferenskupé. I Mjölby anslöt även den där numera boende Martin A. Under färden söderut delade vi på en öl, en femlitters, och när vi efter byte till Y2 i Hässleholm kom fram till Kristianstad mötte även Dan och SMOks utsända upp, och tillsammans gick vi ut på byn för att ha trevligt. Självt kom jag i säng framåt

fyratiden, men en del gick och lade sig tidigare.

På lördagen var det dags att göra i ordning tåget för avfärd. Efter anpassning av den funna vattenposten gick den utmärkt att använda till vattenfyllningen. Även X23 201 fick sig en vattentryckning. Ett växlingsuppdrag av det mer ovanliga slaget blev det också; Kristianstads järnvägmuseum och något lokalt pansarmuseum eller motsvarande hade fått en Sampvagn, och den skulle växlas till lokstallet. I samband med tankningen i lokstallet togs vagnen med. För övrigt fanns tankanläggningen inne i lokstallet, som var väldigt rent och fräscht inuti. Efter en välbehövlig dusch fann vi att fler hade anslutit, och alla begav sig ner till stationen för att åka rälsbusståg till Åhus. Tåget bestod av fyra Y7:or och en UFV, och gick från Kristianstad till Rinkaby, platsen där scouterna hade sitt läger, och vidare till Åhus. Tyvärr är det ju låg sth på banan, så de härligt mullrande D815-motorerna fick inte tillfälle att varva ur ordentligt på alla växlar. Tio minuters uppehåll i Åhus med glassinköp, därefter återfärd. Denna gång gick några av oss av tåget vid Kristianstad södra, där ortens järnvägmuseum ligger. Efter att ha beundrat några av föreningens vackra fordon och fotograferat Y7-tåget på södergående traskade vi tillbaka till vårt tåg igen. Där stod grillarna och gick för fullt, och den härliga doften av grillat spred sig. Tyvärr började det regna, så vi fick äta

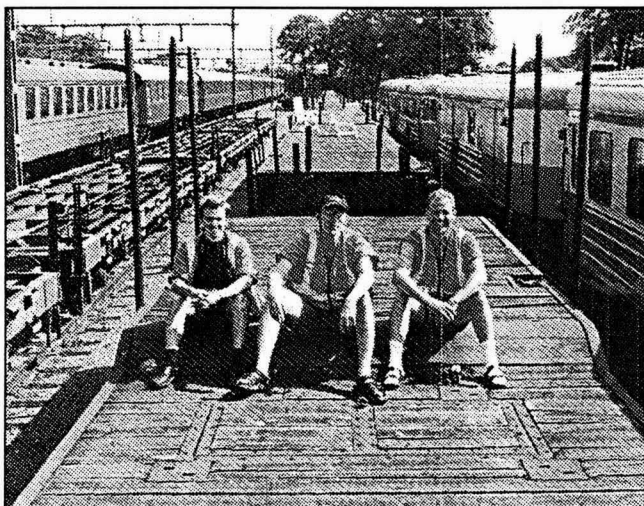


Foto: Markus Blidh

Jimmy Håkman, Filip Kiliansson och Peter Gustafsson (de två senare från SMOk), poserar på en Sampvagn, som numera tillhör mfÖSJ.

från scoutlägret i Kristianstad.

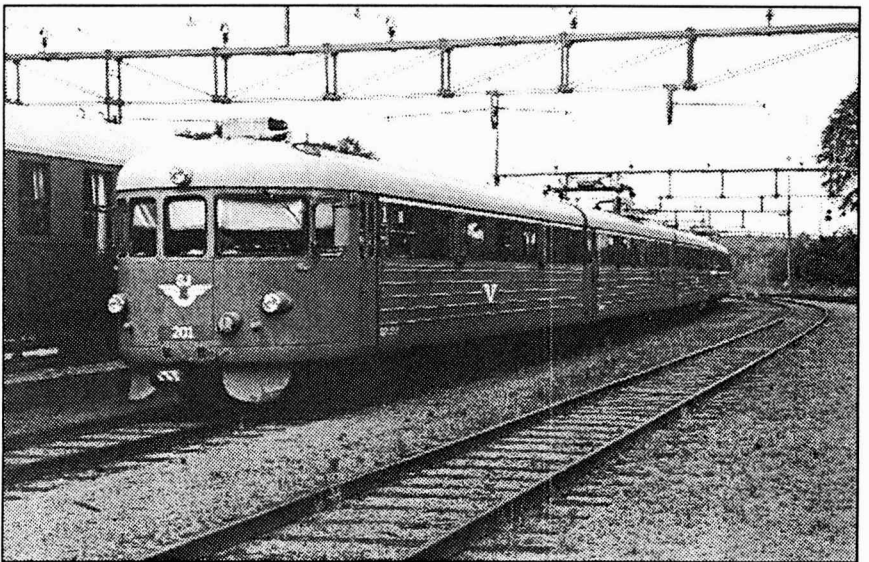
Vid Kristianstad Södra håller mfÖSJ till. Y7-tåget mellan Kristianstad och Åhus gjorde uppehåll vid södra, där vi passade på att stiga av för att se oss om.

Foto: Markus Blidh



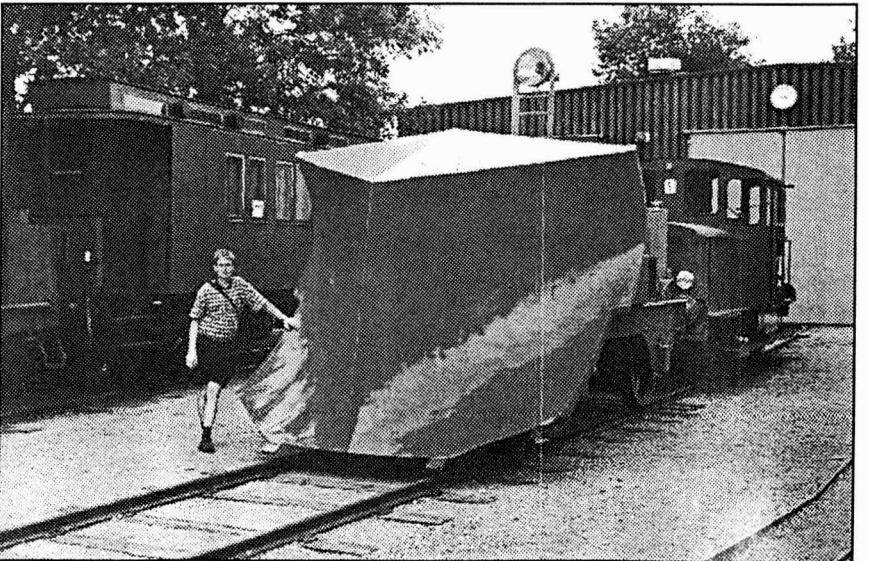
Trafikvagnen X23 201 ingick i ett av SMOks tåg tillsammans med museivagnen X21-9. Ekipaget ses här på Kristianstads godsbangård.

Foto: Markus Blidh



En rejäl tenderplog hade man vid Kristianstad Södra. Martin Forsaeus demonstrerar skillnaden i storlek.

Foto: Markus Blidh



Slutsignalen

Kallelse

**Härmed kallas du till
KMJ/Värmlandstågs
ordinarie Höstmöte**

Tid: Fredag 23 november kl. 19.00

Plats: Intentia, Expositionshuset,
Hamntorget, Karlstad

Dagordning: (enligt stadgar)

1. Val av två justeringsmän
2. Upprättande av röstlängd
3. Fråga om mötet blivit behörigen utlyst
4. Val av ordförande för mötet
5. Val av sekreterare för mötet
6. Fastställande av dagordning
13. Fastställande av antalet styrelseledamöter
14. Fastställande av antalet styrelsesuppleanter
15. Val av föreningens ordförande
16. Val av kassör
17. Val av övriga styrelseledamöter och suppleanter
18. Val av sektionsledning
19. Val av valberedning
20. Val av revisor och revisorssuppleant
21. Fastställande av årsavgift
22. Ärenden som styrelsen hänskjutit till mötet
23. Medlemsmotioner
24. Övriga frågor

Ev. motioner ska inlämnas till styrelsen senast 10 dagar före mötet.

Kaffe serveras.

Välkomna önskar styrelsen!