

TIMMERTÅGET

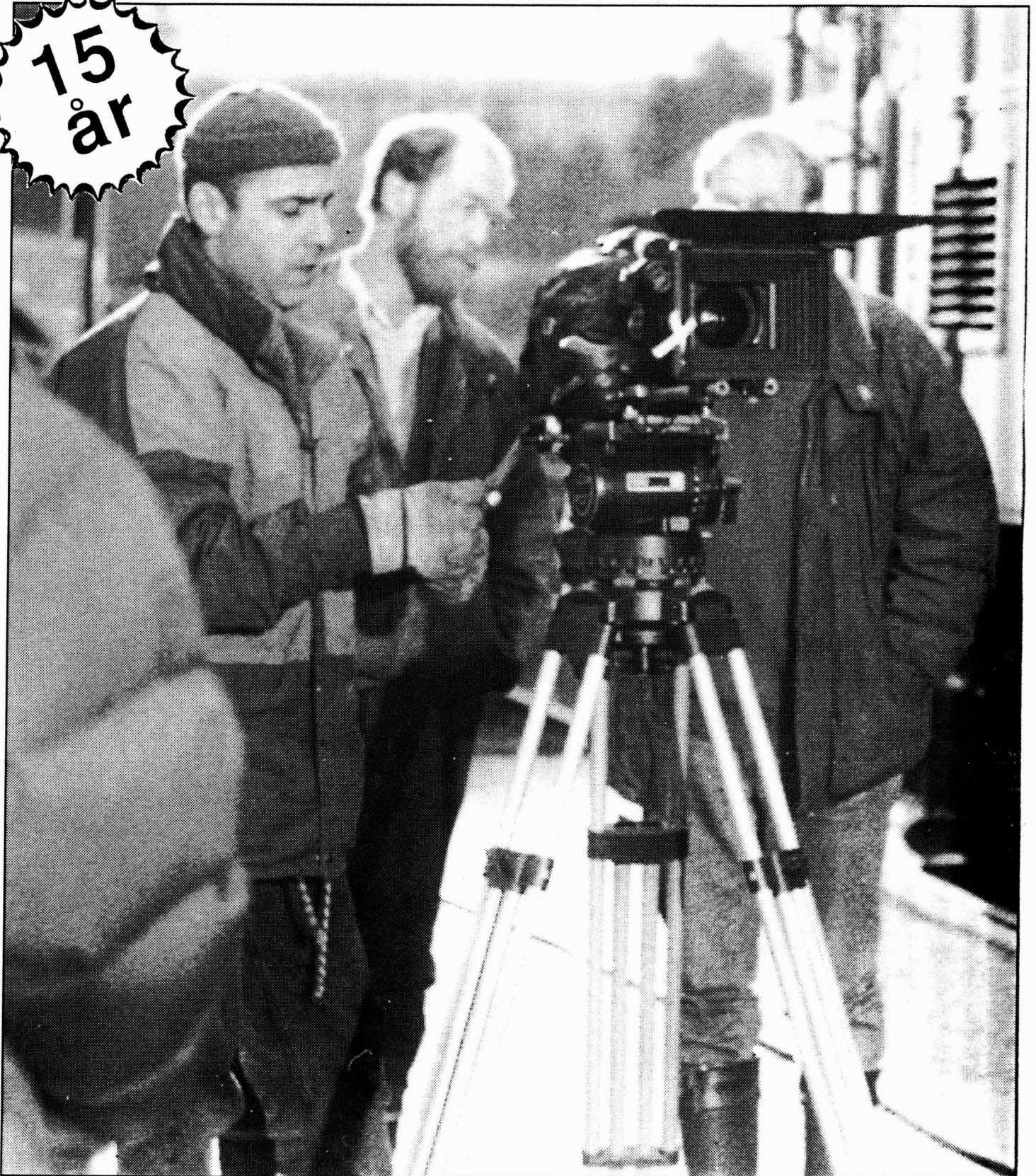
KARLSTADS MODELLJÄRNVÄGSKLUBB / VÄRMLANDSTÅG

Årgång 15

Nummer 44

April 1992

15
år



TIMMERTÅGET

TIMMERTÅGET har ambitionen att utkomma med sex nummer per år. Tidningen presenterar verksamheten i Karlstads Modelljärnvägsklubb/Värmlandståg. Artiklar och fotografier mottages tack-samt. Dessa sändes till redaktionen.

Redaktör: Urban Lavén
Bäckvägen 49
688 00 Storfors

KARLSTADS MODELLJÄRNVÄGSKLUBB
VÄRMLANDSTÅG

Rallaregatan 6 665 00 Kil
Postgiro 96 97 08 - 7

Styrelse:

Ordf: Dan Carlsson
0554-144 52
Skr: Urban Lavén
0550-606 66
Kass: Per Krogh
054-15 93 36
Ledm: Göran Sohlberg
0555-915 42
Ledm: Martin Forsaeus
0550-122 61
Supp: Thomas Halvorsson
054-15 16 38
Supp: Jan Olsson
054-83 03 56
Supp: Conny Seidlitz

Kontaktperson modelljärnvägen:
Jan Olsson 054-83 03 56

Researrangemang och bokning:
Göran Sohlberg 0555-915 42

Medlemsavgifter:

100 kr/år = fullbetalande medlem

50 kr/år Ungdom = född 1976 och senare

50 kr/år Familjemedlem = bosatt på samma adress som fullbetalande medlem. Erhåller ej medlemstidningen TIMMERTÅGET.

REDS RUTA!

Det är mycket nu! Årets resor börjar bokas in. Flera är redan klara och vi har många förfrågningar. Vi får hoppas att förfrågningarna övergår i verkliga resor, det gör skönt klirr i kassan. Det är något vi behöver nu med tanke på motorhaveriet på Du 349. Vi får hoppas att det kan lösa det på något enkelt, bra och billigt vis.

- Barvagnen är klar, var det någon som sa.
- Njæe, klar och klar, sa Dan. Det finns alltid att göra.

Nog är det så och snart börjar nästa projekt på vagnavdelningen. Postvagnen skall göras iordning.

Tills nästa nummer vill jag önska alla en skön vår, nu när det snart börjar grönska längs banvallarna.

Red.

INNEHÅLL

Styrelsen informerar.....	sid 3
Morsarvet med Solveig Tenström..	sid 4
Klarstad hamn tar form.....	sid 8
Vattentom i Värmlands Väsby.....	sid 9
Från Jan Olssons blidarkiv.....	sid 10
Bengt Prins hörde av sig.....	sid 11
Korsordslösning.....	sid 11
Korsord.....	sid 12
Vinterns arbete med ångloken.....	sid 13
A-tender 1322.....	sid 13
Kalendern.....	sid 14
NOJ 1 till JÅÅJ.....	sid 14
A5:an 1982.....	sid 15
Humoresker.....	sid 15
Ritningsbilagan, FV1.....	sid 16

Omslagsbilden.....

Från inspelningen av Morsarvet kommer denna bild. Mannen vid kameran och med luvan på huvudet visade sig vara en gammal bekant. Han var även med vid inspelningen av 1939.

Foto 17 mars 1992 av Urban Lavén

Sättning: Ubbesnubbe Ujamej Grafiska, Storfors.
Tryck: Lendrup & Lyth, Karlstad

STYRELSEN INFORMERAR

Rapporter, diskussioner och beslut vid styrelsemötena 8 januari, 5 februari och 4 mars.

Detta är bara utdrag från protokollen, önskas kompletta protokoll, tag kontakt med sekreteraren.

Protokoll 8 januari:

Arbetet med att ta fram kostnader för reparation av Du2 349 fortsätter. Att laga den rotor som är trasig kan bli dyrt. Hur stor skadan är kan vi se först när vi lyft ut den.

Reservkoppelstänger till Du har förening- en fått till skänks.

Alla fönsterramar på B8 219 är nu färdiga och lackade.

En ny tidtabell till modelljärnvägen har utarbetats av P Krogh och J Olsson. Fung- erade mycket bra.

På "Hjulmarknaden" i Stockholm inköptes till modelljärnvägen ett smalspårslök till HBA. Två personvagnar till KMJ samt två nya drivenheter till X16.

Kanalen mellan lokstallet och hamnen i Klarstad har fyllts igen.

P Krogh har arbetat fram ett svar till järnvägmuseum ang dess krav på dagsver- ken som "betalning" för deposition av ånglok B 1143.

Protokoll 5 februari:

Överhettarelementen på B 1143 har kalltryckts och 10 av 28 element läckte. Elementen levererades omgående till Leif Sörensen i Charlottenberg för åtgärd.

Lagerrevision på postvagnen har genom- förts (se TIMMERTÅGET nr 43).

Barvagnen och sovvagnen ingick i resan till Luleå den 27 feb-1 mars i samband med firande av Norra stambanans 50- årsjubileum för elektrifieringen.

Bestämdes att föreningens årliga vårresa skulle gå till Hartz i fd DDR. Förslag på resplan föredrogs.

Förslag har framlagts från ARPS i England (ARPS är JHRF motsvarighet) om att bilda en internationell sammanslutning för järnvägsföreningar inom EG. Kan bli av intresse för oss om några år om vi hamnar i EG.

Protokoll 4 mars:

En ny försäkring på KMJ-lokalen har tecknats.

Radio med RDS för högtalaranläggningen i vagnarna har inköpts.

Vi letar efter lämplig lokal för reparation av Du:n.

Undersökningar pågår för att få tag i en rotor från Ub till Du.

Barvagnen är nu färdigbyggd. I framtiden återstår endast kompletteringar.

På modelljärnvägen har ytterligare ett köraggregat inkopplats i Klarstad.

NYA MEDLEMMAR

Till nya medlemmar i föreningen vill vi hälsa följande personer hjärtligt välkomna:

Hans Sjögren

Hans Olofsson

Anne-Christine Wendt

Deje

Vålberg

Kil

Morsarvet med Solveig Ternström

Text och foto: Urban Lavén



En bild med fläkt från 40-talet. En kvällsbild från Åmotfors station. Den uniformerade mannen till vänster i bild är tågklareraren Lennart Vikstrand som fick äran att statera i filmen.

Så har VÄRMLANDSTÅG varit med om ännu en filminspelning. Förra gången det begav sig var för några år sedan då vi medverkade i filmen 1939.

Denna gång, under 3 dagar i Åmotfors, 17-19 mars, var vi med i filminspelningen av TV-serien "Morsarvet". Redan måndagen den 16:e kördes tåget upp. En vacker syn med Du och 2 trävagnar.

Från SJ tycker man att föreningarna inte skall ha kompletta tåg utan samarbeta och låna vagnar av varandra. Det kanske man tycker för att få in pengar för de transporter det skulle föra med sig. Tåget som användes under filminspelningsdagarna är ett skol-exempel på samarbete mellan föreningar.

Då vår Du som bekant har en motorskada, har vi BJ:s Du inlånad. Vagnarna kom från loksektionen i Grängesberg och Värmlandståg stod för arrangemanget. Fint samarbete vää? Här kan då man inte klaga på bristande samarbete. Vagnarna kördes ner till Kil med grängesbergarnas gröna Hg. Hg:n stod kvar i Kil under veckan och väckte spekulationer om vad tusan det var för något. En gissade på kamoflagemat militärlok, men kunde då inte begripa vad de gula ränderna gjorde där. -De syns ju!

På måndagen växlades tåget i ordning och G Sohlberg körde upp det på eftermiddagen. Även Dan Carlsson följde med. Väl framme i Åmotfors ställdes tåget undan på ett stick-spår i väntan på inspelning.



Solveig Ternström och Lars Löfgren



Per-Erik Nordquist och Olle Eriksson

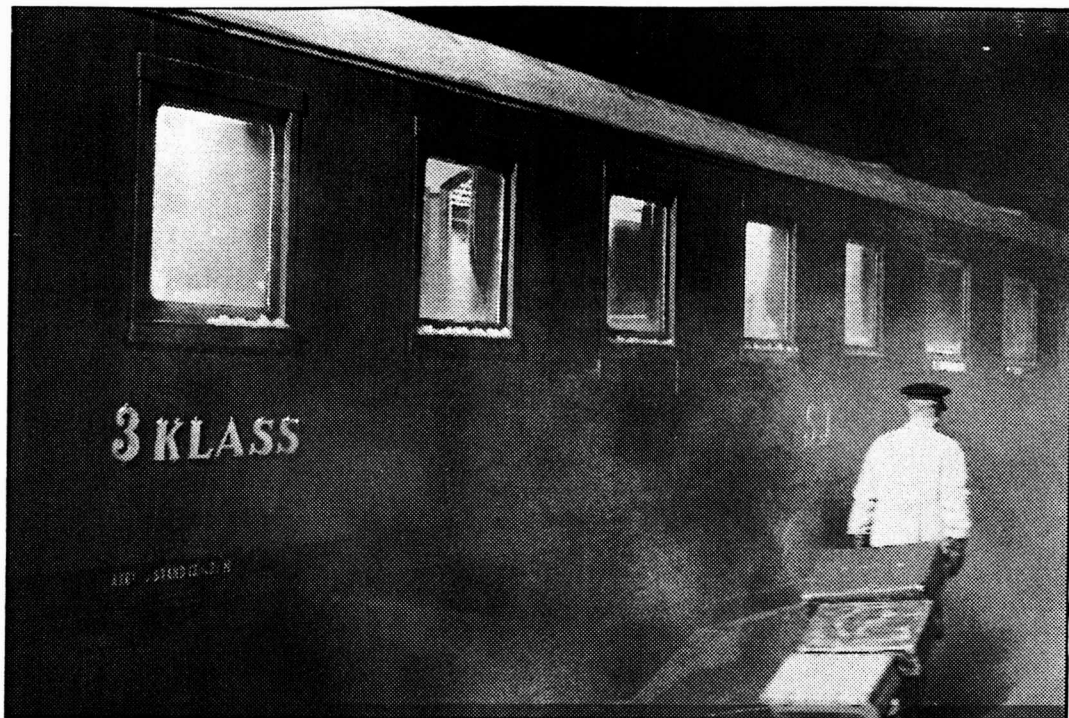


Gungeligung och skakileskak. Nej, några autentiska tågskakningar gick inte att få fram. Än mindre skenskarvsdunk. Vi gav upp!

På tisdagen åkte undertecknad upp för att hjälpa till. Vid 12-tiden började aktörer och filmteam att anlända. De första scenerna som skulle spelas in var med Solveig Ternström och "De tre vise männen". Dessa män spelas av Per-Erik Nordquist - känd radiopratare, Olle Eriksson - redaktör på tidningen Idag i Karlstad och Lars Löfgren - chef för Kungliga dramatiska teatern i Stockholm. Personer man inte direkt väntar sig att se på filmduken. Framåt eftermiddag-kväll dök även Börje Ahlstedt upp. Odd Engström är också en av skådespelarna men var ej med de här dagarna.

De första scenerna skulle spelas in i vagnen där dessa fyra personer skulle konversera. Det skulle föreställa natt och eftersom det var dag så satte man igen fönstrena på utsidan med svart tyg. För att få rörelse på tåget så åkte vi fram och tillbaka inom stationsområdet. När det var dags för något tåg att passera var vi tvugna att göra uppehåll. För att spara tid så försökte vi få tåget i "rörelse" mens det stod still. Hela teamet tog tag i vagnssidan och försökte gunga vagnen - det visade sig efter ett par försök vara fruktlöst. Även försök med hävstångsprincipen med 2 tum 4 balk mellan boggie och korg gjordes - lika fruktlöst. Till slut blev det tillräckligt glest mellan tågen så att vi kunde få en vagnuttagning och åka ut på linjen mot Charlottenberg. Där kunde vi ta lite längre avsnitt. Eftersom vagnarna var mörklagda gjorde man inspelningar när vi backade tillbaka också.

Jag satt på loket hela dagen och Göran var med filmteamet. Göran gav hela tiden meddelanden via radio hur jag skulle köra: fort, ryckigt osv. Man tyckte tydligen att snabb upp- och nedkoppling av loket var realistiskt!!! Det beställdes hela tiden. Vad gör man inte för konsten! Efter några timmar var man



1940? Nej, Åmotfors 1992. Svårt att tro eller...

klar och man började förbereda kvällens tagningar.

Nu skulle det bli utomhusscener och eftersom det är krigsvintrar, och mycket snö det handlar om, så beställdes snö på lastbilsflak. Den snö som skulle ligga på räcken och smala detaljer limmades fast - den snön bestod av plastflagor. Även vanligt strösocker fick göra sitt. Kvällen blev lyckligtvis lite kylig så att andedräkten kom att synas.

Nu skulle tåget filmas utifrån och emalj-bokstäverna som bildade signaturen OFWJ på vagnarna skruvades bort av Göran och Dan. Dessa ersattes med SJ. Filmens handling utspelas i Värmland och då duger det inte med Oxelösund - Flen - Westerås Järnväg som OFWJ står för.

Nästa scen som skulle spelas in var när Solveig skulle kliva på tåget. Hon pratade med de tre vise männen - tåget sätts i rörelse och hon får hoppa på i farten. För att inte störa inspelningen med prat i komradion så stod Göran med en ficklampa och visade framåt när det var dags att åka. Göran fick i sin tur tecken från resigören. 4 till 5 tagningar innan man var nöjd.

Mellan scenbytena får man rigga om all utrustning, flytta kameran och strålkast-

are. Det tar någon timme och det var lång väntan ibland.

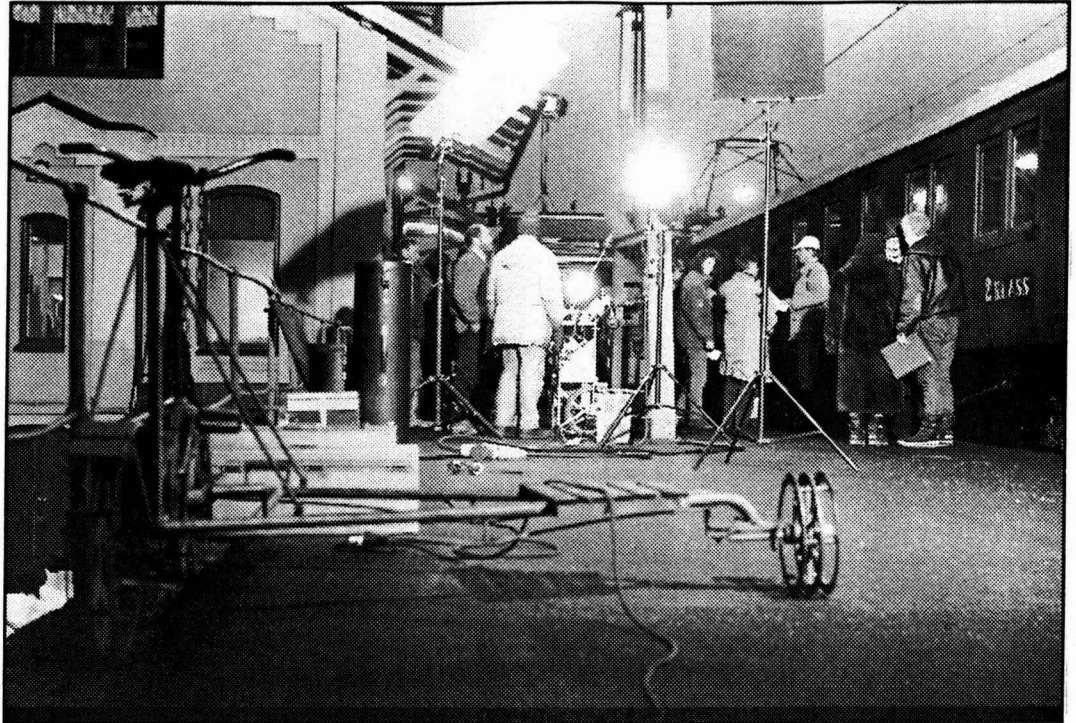
Denna gång sattes kameran upp nere vid kiosken och riktades upp mot tåget. Här filmade man folk som gick omkring på perrongen och när Solveig går upp för trappan tillsammans med Börje Ahlstedt och passerar de tre vise männen. (se bild på sid 4).

Någon timmes väntan och kameraflytt igen. Nu skulle vi filma tågankomst och ett märke sattes ut. Där skulle loket stannas med millimeterprecision. Här fick vi ta om sex gånger innan man ansågs vara nöjd. I denna filmfrekvens kommer vi att se vår ordförande Dan Carlsson som helt plötsligt fick statera passagerare. När tåget stannar så tittar han ut genom fönstret.

Du:n kommer aldrig att finnas med i bild för enligt manuset är det ånglok. Detta löste man genialiskt genom att lägga ut rök med rökmaskiner. Ibland så häftigt så man fick vänta en stund innan tagning kunde ske.

Till slut var dagens och kvällens övningar slut, men det var inte förrän vid halv tolvtiden.

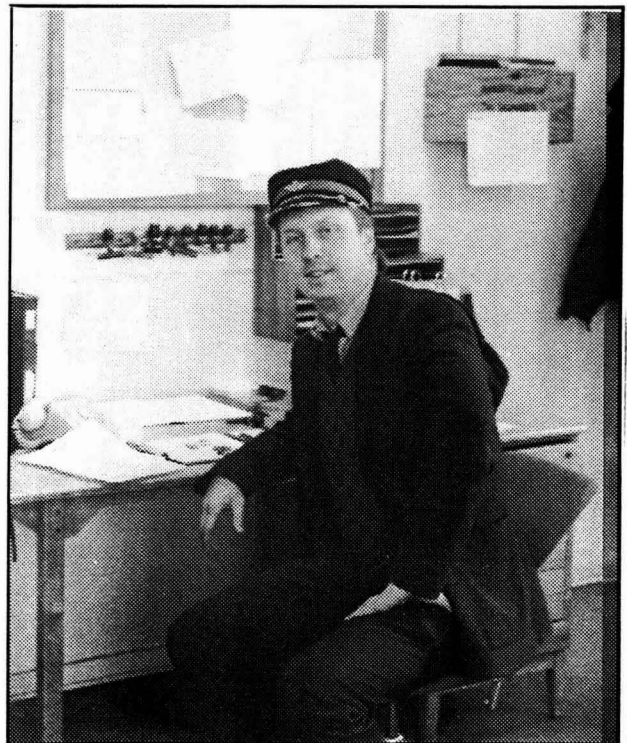
Strålkastare, skärmar och kmeror. Statister, filmfolk och skådespelare. Andra person från höger är Börje Ahlstedt i smspråk med resigören och Solveig Ternström.



En som hade långa dagar var tågklareraren Lennart Vikstrand som fanns i tjänst hela dagen och kvällen och som om det inte var nog med det så var han ju skådis också. Ser ni konduktören på filmen så är det Lennart.

När vi var klara drog jag, Göran och Dan oss upp till hotellet på andra sidan bangården för att svalka strupen med öl tillsammans med några ur filmteamet. Framåt halv två ringde vi till vår medlem i USA, Åsa Prottengeier, Dans syrra. Som ni ser har vi medlemmar överallt. Den teleräkningen skulle jag inte vilja ha. De två återstående dagarna avlöstes vi av Bengt Prins och Thomas Halvorsson

Urban.

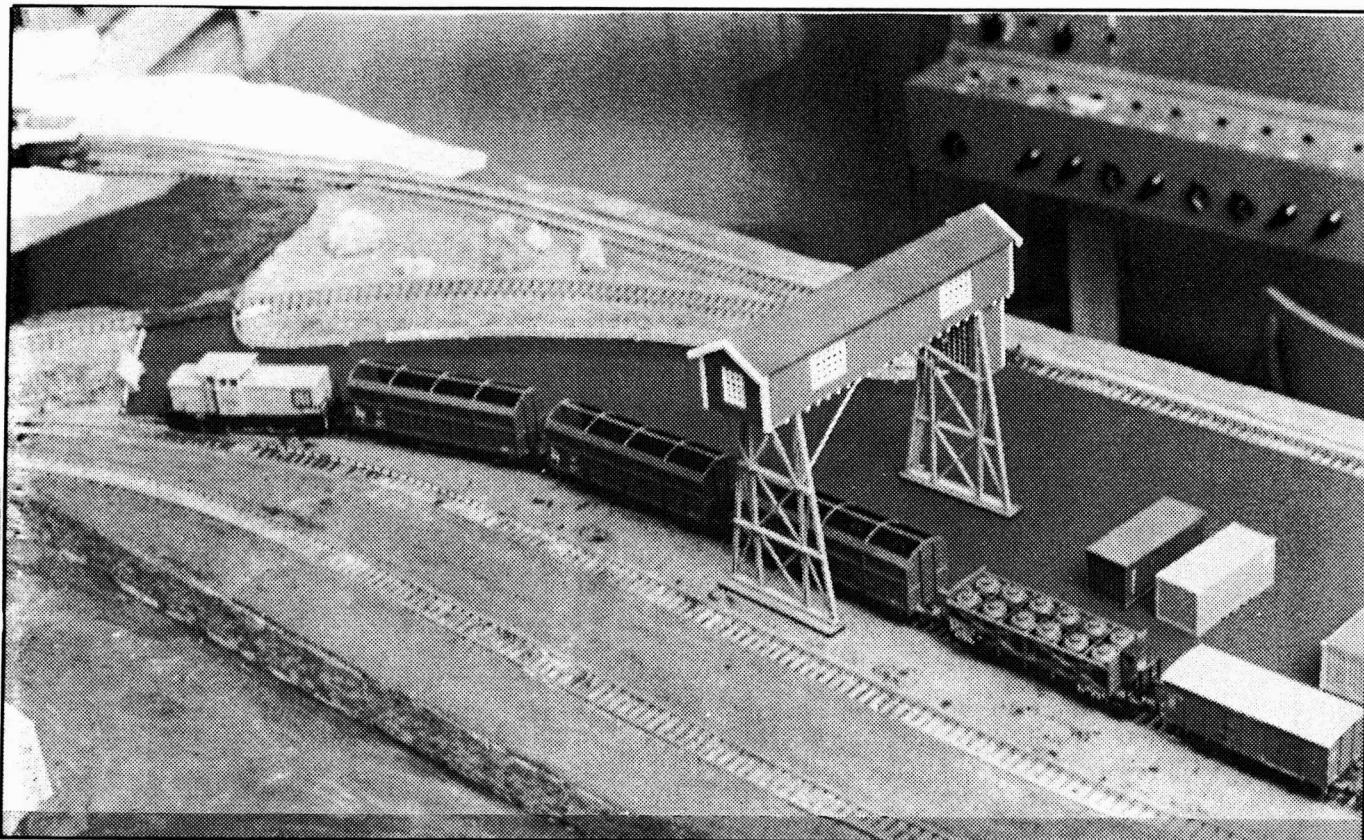


Ovan: Lennart Vikstrand hade långa dagar som både tågklarerare och statist.



Till vänster: OFWJ duger inte i Värmland. Göran Sohlberg ser till att signaturen försvinner och byts ut mot SJ.

Klarstad hamn tar form.

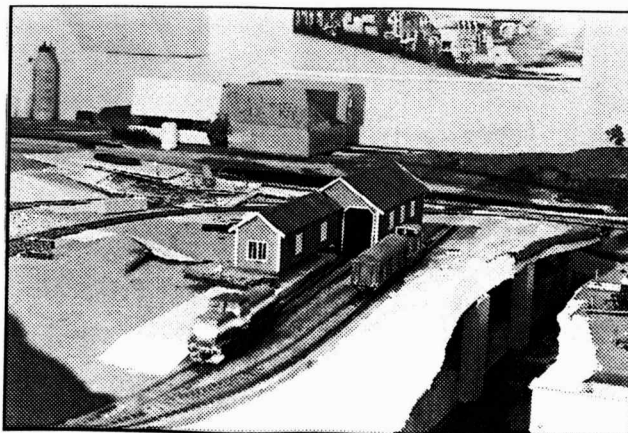
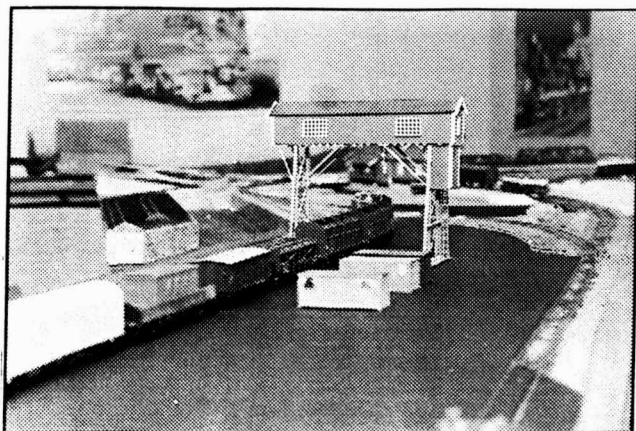


Det senaste året har arbetet med att färdigställa Klarstads hamn pågått. Våra modellbyggare har gjort ett gott arbete. Här visar vi några bilder från hamnområdet. Så gott som alla spår har makadamiserats, asfaltsplan utlagts, godsmagasin uppförts osv. Någon båt har oss veterligen inte anlöpt hamnen än, men det kommer nog så småningom - för vad vore en hamn utan fartyg? Tyvärr ger inte dessa bilder rättvisa av vad som utförts. Så vill ni se hur det verkligen ser ut, så är det bara att besöka vår klubblokal.

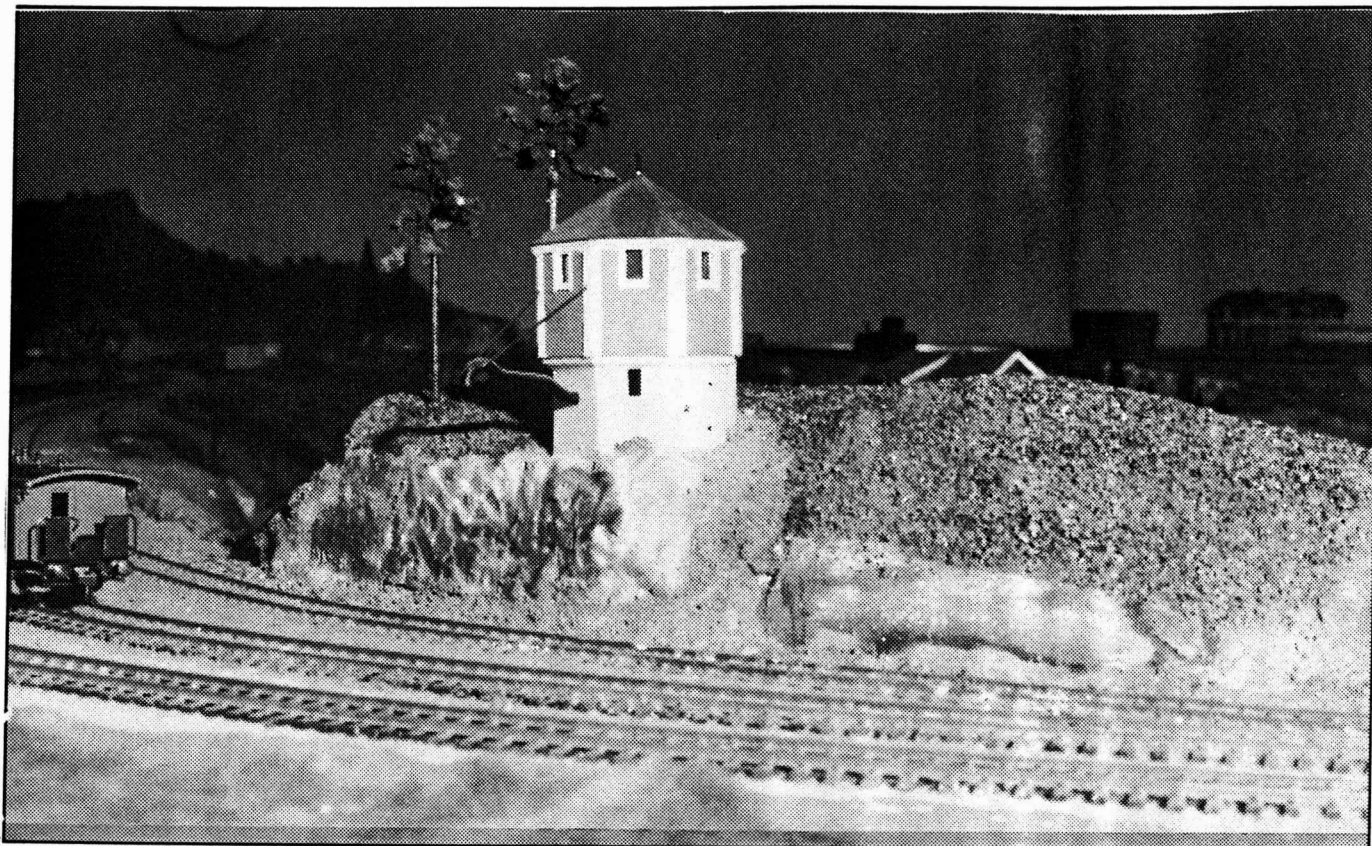
Ovan: En flygbildsvy över spåren vid kajen. Lite verksamhet har kommit igång med en växlande diesel från KMJ.

Nedan till vänster: Samma situation som ovan men nu har vi landat med helikoptern.

Nedan till höger: Godsmagasinet i Klarstads hamn. Här ser det ofärdigt ut och det är det. Magasinet är byggt av Peter Löf. Kanalen till höger i bild har av hamnmyndigheterna fyllts igen då prämtrafiken (troligen) upphört.



Vattentorn i Värmlands Väsby



Äntligen har vattentornet i Värmlands Väsby kommit på plats. Detta på en förkastning som ingen har någon förklaring till - allra minst geologerna.

Så har då äntligen vattentornet i Värmlands Väsby kommit på plats. Platsen för anordningen är märklig, då den är belägen på en förkastnings-topp som inte fanns där förra tidtabellen.

Helt plötsligt fanns den där en dag - en liten bergs-topp, som gjord att ställa ett vattentorn på. Geologerna som studerat fenomenet citerade Gösta Ekman i sketchen om kulpåsen: "-Vete faan hur det gått till!"

Efter många års bedrövelser med torrkokade ånglok kan lokpersonalen äntligen andas ut. Den sista backen upp mot Värmlands Väsby har alltid varit mycket spännande metrar. Lyckades man komma fram, så fick man sätta sitt hopp till vaktmästare Hugo Maaswed på bruket. Om man lovade en flaska hembränt till nästa tur kopplade han på en slang till dricksfontänen i utlastningshallen. Detta innebar vanligtvis en försening på

åtskilliga timmar. KMJ:s direktion har under många år varit mycket tveksamma till byggande av vattentornet. Misstankar finns att Hugo Maaswed delat med sig av dryckjommen till "höga uppsatta herrar" inom KMJ. Det må vara hur det vill med den saken. Det bör i sammanhanget nämnas att lokförare "herr Anonyms" hembränningsapparat för en tid sedan exploderade, varför dessa mutor kan ha upphört ända upp, så att säga.

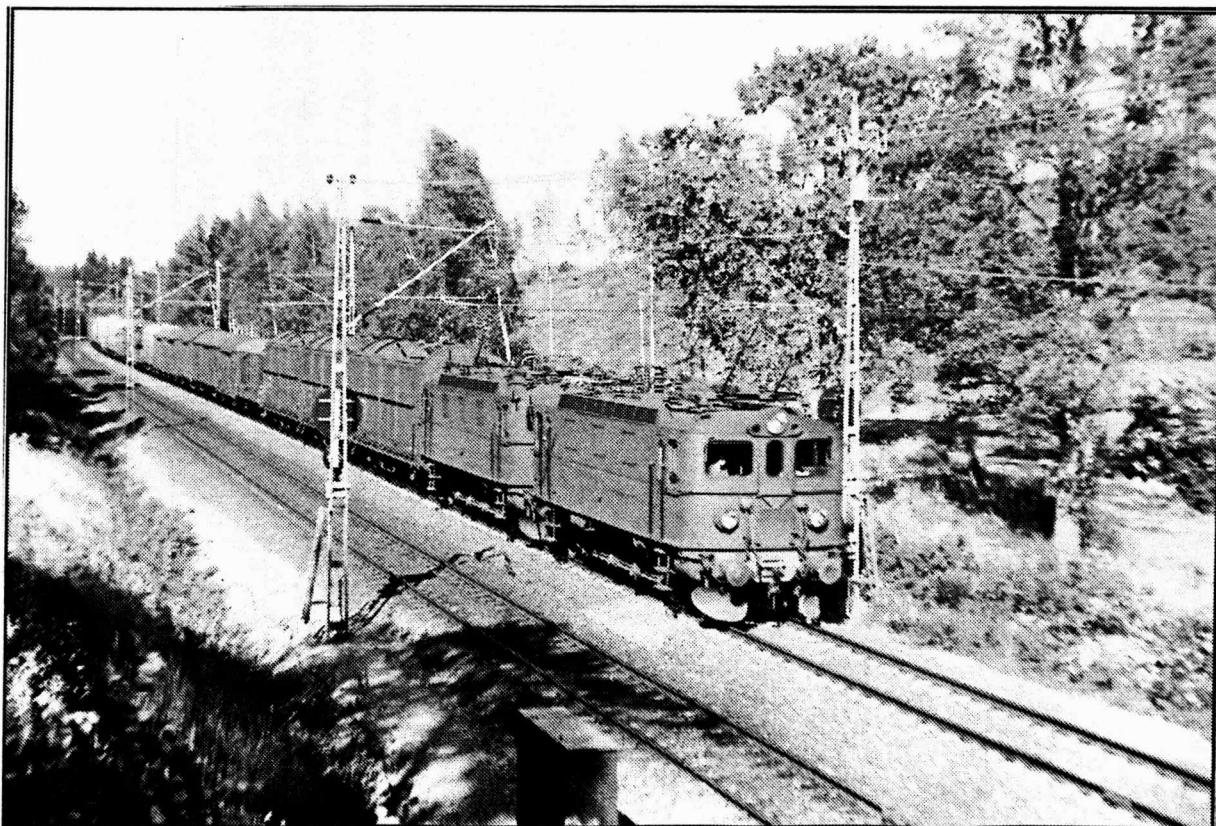
Byggmästare till vattentornet är en person som forskat en hel del i vår före detta arga konkurrent NKIJ, nämligen Peter Löf.

Sven Kvalstervik

FRÅN JAN OLSSONS BILDARKIV




Med tiden försvinner äldre loktyper och rätt som det är har man bilder som inte tas om. Här ser vi X 53 med 44 axlar draget av F (624?) ca 2 km öster om Gnesta. Tidpunkt 8/6 -73.




Samma plats och tid som på bilden ovan men med ett 84 axlars gt draget av multipel Da, även denna loktyp nu på utgående. Kanske något av dem slutade sina dagar på Hallqvist.


Hjuldraget



PLATTFORM
2

				ÄR ETT ANFALL MED BAJONETTER		SKOTT PÅ MAGNUM BONUM		DOTTER T. LABAN KALLAS SMULA IBL		FÖRLÄNAR	
						BRUKAR FÄRTYGS-DÄCKEN BLI		SKÄR FÖR FÖRBUJDEN			
				MICHEL-ANGELO EXTRA STRÄNGT						OMTUMLAD SOLITÄR, SÅ ATT SÄGA	
										SLÄKTLINJE	
						STÄMMER BLOD GOTT ELLER ONT				EN FÖRFÄTTARBEGÄVAD WASSING	
				KOMMER FRÅN HJÄRTAT				KON-TUSION			
GÖRA FLITIGA SKÖTSAMMA SJMF: ARE				SES OFTA FÖR ÖVER		ÄR GROV-HUGGARE		AFTONBLADET ÄR EN, EXPRESSEN EN ANNAN		ETT ORD SOM IBLAND ÄR EN IN-VÄNDNING	
				GJORDE MAN MED STÄTLIGA CEREMONIER I LONDON 1953		LÄSA SIGNALEN FLYKTIGT					
RÖJAS AV		DURISLAG MEN INTE SLAG AV DURK		SES I GJUTERI GÖTETS "ROS"							
RIA, MEN INTE WÄGNER		VANLIGT ATT VÄNNER VILL		---FRISK = REN OCH SVAL							
				T. NILSSONS VERB FINT TRÄDARBETE		ATT STRYKA MED					
GÖRA INTE ALLA UPP		KAN STEM SKOTT RUTA BÄLT-O				KORN		MÅNGA SVINDLAR FOLK I BOSTADSÖD		ÅMYNNING WAERLAND	
DEN HÖNA SOM RÄVEN TOG EN SAMLING HEM PÅ LANDSBYGDEN				TECKEN PÅ DÄLIG SMAK?		UNGEFÄR SOM "STOPPAR FÖR"		KRISTUS ÄR FÖR SMÄRRER TRANSPER			
DANSAS INTE TILL LIVET I FINNSKOGARNA						VAD ÄR FÄRN-BOCK?		ETT BEGRÄNSAT OM-RÅDE I STANNIOL		HÅLLER I HOP TUMULTET	
						DÄR DET PYR HINDER FÖR HOPP-LYSTNA				HON ÄR EN FJOLLA KAN SE-KATÖR OCH KÖLD	
								TRÄD		TER-MITHGG VÄR, MEN INTEER	
				GER UTEN VECKOTIDN M. JÄTTE-UPPLAGA		FÖREMÅLL FÖR DYRSKAN ELAY JUTE DURELLER GARY BARC		SKILDRASS NUMERA OBLVGT PÅ TEATER PÅ FILM OCH I LITTERATUR		SÄTT ATT SÄTTA IHOP	
										-AXEL BRO-STRÖM	
						TECKEN PÅ ATT MAN HAR MAN?					





Vinterns arbete med ångloken.

Av Thomas Halvorsson

Här kommer ett repotage om vad som, i huvudsak, har hänt med ångloken i vinter, främst med B-loket eller A-loket som vi kanske får vänja oss med att säga.

B 1143, numera SWB A nr 95, har under vintern fått en del saker omsedda.

Hytten har målats om invändigt efter ett omsorgsfullt skrapande. Likaså har samtliga fönster urplockats för skrapning och lackning. Fönster med mässingsramar har även de putsats för att ge loket ett fräçhåre utseende.

Vid provkörningen i höstas, märkte vi att ett antal överhettarelement var otåta. Dårför plockade vi under december månad ut dessa för att kunna provtrycka ett och ett. Vi konstaterade

att tio av totalt 28 element var läck, varför dessa tio skickades till "Motala Verkstad" i Charlottenberg för lagning. Elementen kom, i lagat skick, åter till Deje i februari månad. I skrivande stund har de åter tagit plats i lokets ångpanna.

Under våren fortsätter vi på tisdagskvällarna med ytterligare arbeten på loket. Eventuellt, i mån av tid och lust, kommer vi på ett "enklaåre" sätt måla om hela loket utvändigt.

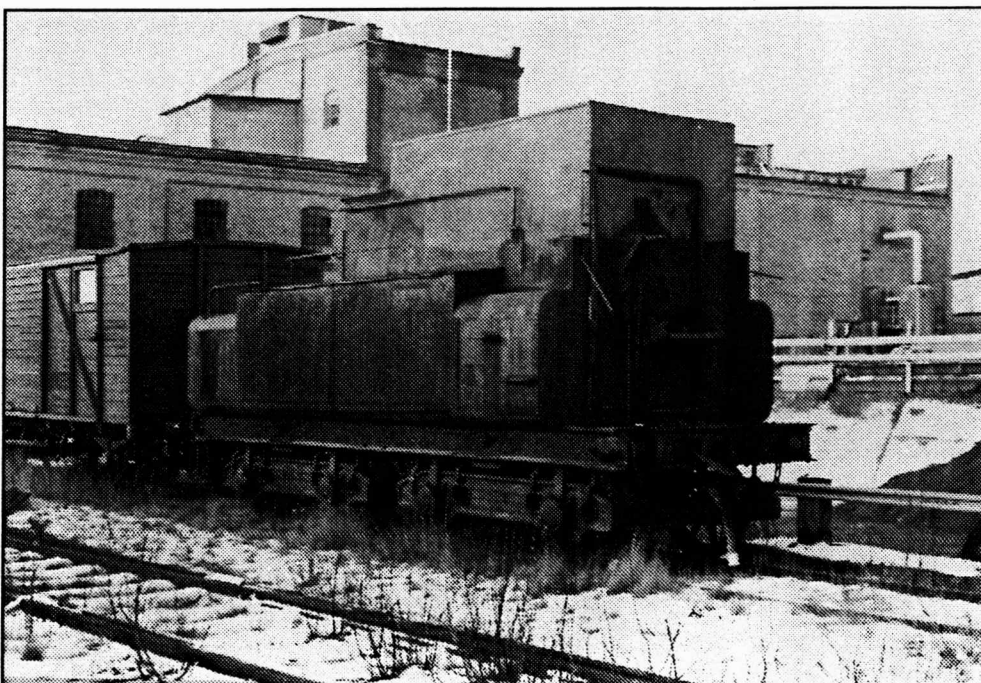
E2 909 behöver också ses till innan årets körningar. Bl. a. skall asklådan lagas. Detta är ett nog så omfattande arbete.

Kom till Deje på tisdagskvällarna, men ring först!

Martin F 0550-122 61, Conny S 054-87 42 71, Jan O 054-83 03 56 eller Thomas H 054-15 16 38.

A-tender 1322

Foto: Fredrik Bergman



Här visas på bild ett av tillskotten i fordons-parken under 1991.

Det är en s k A-tender, med numret 1322 som vi fått som gåva från GDJM i Falun.

De planer som finns för denna tender är att vi förser den med koppel och buffertar i "lok-änden" och hänger den efter den tender som är kopplat till loket. Härigenom kommer vi att få ett rejält vattenförråd och jagandet efter vatten på våra resor behöver inte uppstå så ofta.

Foto i Deje 91 12 29.

RITNINGSBILAGAN

För några år sedan visade vi en ritning på FV1 här i Timmertåget, i samband med att M Forsaeus köpte FV1 55012. Denna vagn har sedan övergått i föreningens ägo. Den vagnen hette innan omlittereringen SJ F5 55012.

I fjol fick vi som gåva från banverket SJ Qlg 945 1817-5. Denna fd resgodsvagn, som under flera år stått oanvänd, är från BJ vilket naturligtvis är av intresse för oss. På "bergslagstiden" gick vagnen under litterat BJ F5 326. Vilket nummer den fick efter förstatligandet och innan den blev Qlg, vet red ej. Föreningens "kalenderbitare" M Forsaeus kan nog till nästa nummer upplysa oss om det.

Nu har vi inte fått hem vagnen till Värmland ännu då den står uppställd i Stockholm. Ett problem är att den ej är besiktad och vi har fått tillstånd att transportera den i den svindlande hastigheten 40 km/h. Tids nog skall vi nog få hem den.

KALENDERN

Varje TISDAG kväll är det arbete på något av föreningens fordon. Vagnar som lok. Information av Thomas Halvorsson på tel 054-15 16 38, Martin Forsaeus 0550-122 61 eller Dan Carlsson 0554-144 52. Se även artikeln om ånglok på sid 13.

Varje ONSDAG kväll kl 18.30 är det arbete på modelljärnvägen. Information av Jan Olsson på tel 054-83 03 56.

För närvarande inga fler trivselkvällar planerade denna säsong. Vi återkommer till hösten.

Övrig information om aktiviteter fås genom Per Krogh på tel 054-15 93 36.

NOJ 1 till JÅÅJ

Några år innan Värmlandståg bildades och när de flesta medlemmarna var aktiva inom JÅÅJ i Åmål, köptes en lokomotor från BJs av några medlemmar. Några av dessa personer har senare bedrivit sin verksamhet inom Värmlandståg.

Lokomotorn det handlar om är SJ Z 194 eller NOJ Z 1 som den även varit littererad.

Lokomotorn har under alla dessa år befunnit sig i "byggsatsskick" och kom aldrig ifrån Åmål.

Korgen står uppkastad på en öppen godsvagn och det motorlösa chassiet står en bit därifrån.

Den flitige tågresenären kan se den på Åmål Ö bangård strax söder om Åmåls station. En ny motor anskaffades men den kom aldrig på plats.

Nu har andelsägarna beslutat att efterskänka sina andelar och låta den övergå i JÅÅJ:s ägo.

Det är väl lika gott så - för när skulle det bli tid över till denna maskin. Dessutom har den längre tillbaka gjort tjänst i Åmål, så nu får den stanna kvar på "hemmaplan".

Rättelse...

I verksamhetsberättelsen för 1991, som behandlades på vårmötet upptäcktes ett fel under rubriken "Resor". Det handlar om Fryksdalsbanans dag. Där står att läsa att resan gick Karlsatad - Sunne. Så var det inte! Resan gick naturligtvis som vanligt till Torsby ToR.

På sidan ett under rubriken "Styrelse 1991" har skett en redaktionell fadäs i sättningen. Namnen har förskjutits. Dan Carlsson var ordförande för 1991 och ingen annan. Om vi trycker ner namnen till rätt ställe så blir Thomas Halvorsson titellös - han är ledamot. Resten av befattningarna får ni lista ut själva...

EFTERLYSNING

Redax vill ha bilder från ombyggnaden av AB6 4166 till barvagn. Några bilder som tillhör Fredrik Bergman har jag redan. Dessa är från de första dagarna när den gamla inredningen rivs ut. Nu efterlyses fler bilder för repotage om "hur det gick till".

Krutgubbe filosofera

I d stationskarlen Holm,

nu 80 år men frisk och vital trots åldern, hade ordet:

— Di pratar om så mycke hälsovård å hur en ska leva för å bli gammal. Den siste stinsen ja tjänte under kom ifrån stockholmstrakten å han hade så mycke nya idéer och påhitt för sej. Han hade läst, sa han, att en bare skulle äta grönsaker å då gjorde han möra å kväll. Tvättade fötterna gjorde han var kväll och badade en gång i vecka. Å var gång han hade badat, så vägde han sej. Å vareviga möra sprang han e halv-mil å ändå hade han en så gott som ny cykel. Å kaffe drack han inte å inte to han sej en sup. Å te börje mä försökte ja bju honom på snus men han to inte då heller. Men kan I tänke er — tri dar ätter han fått pangsjon do han knall å fall! Va hade han egenteligen för alle försakelser han hade gjort?

Jag därimot, ja börja snuse när ja geck i skolan å ja va inte gammal, när ja to min förste sup å de ende grönsaker ja ätet är spinat, å då å inte ofte. Å vägt mej har ja inte gjort sen ja möstrade te beväringa. Å kaffe dricker ja tri fyra gånger om dan. Så ja har då inte försakat nöt. Å när ja faller ifrå, så har ja då inget å ångre.

UPPROP!

Inför trafiksäsongen, som närmar sig med stormsteg, efterlyser vi folk och få som kan tänka sig att ställa upp på våra resor. Vi söker bl a folk som kan delta i säkerhetstjänst dvs SJ-anställda. Lokförare, tågklarare, växlare.

För icke SJ-anställda finns naturligtvis även plats som ombordpersonal.

Känner ni för (och det gör ni väl) att ställa upp?

Hör av er till föreningens personalfördelare

Thomas Halvorsson. Han finns på tel nr 054 - 15 16 38 eller så ringer ni till tågexpeditionen i Karlstad (jobbet).

Välkomna med en intresseanmälan.



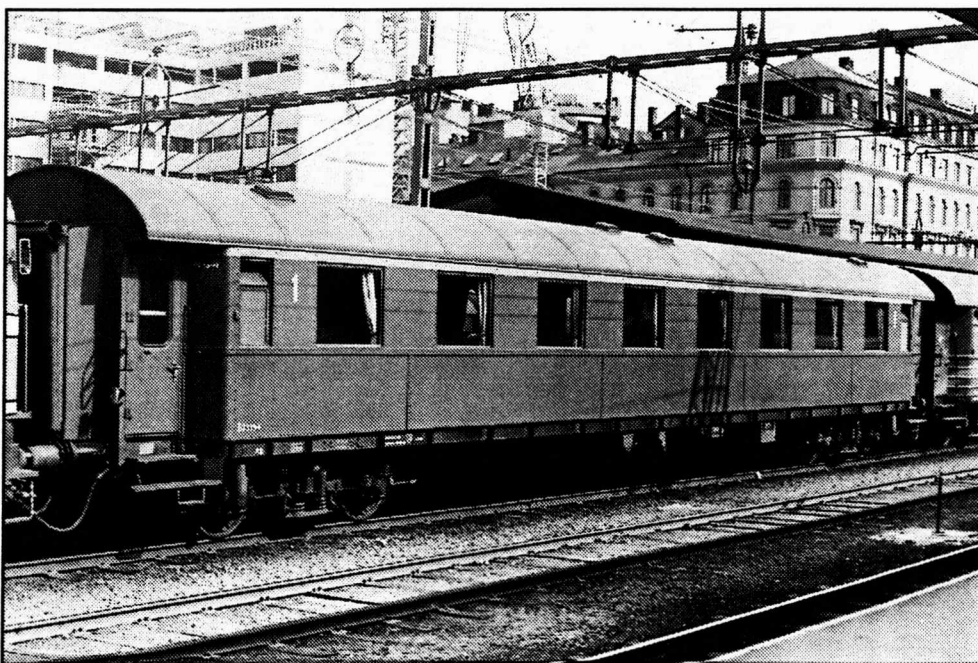
Tvångströja

Banarbetare S. luttrad i ett långt och stridigt äktenskap:

— Ja ä, å har allti vari, en glad lax, men så fort ja har käringa mä mej på nån trevli teställning, så ä då som om ja hadde en stärkkrage kring hele kroppen.

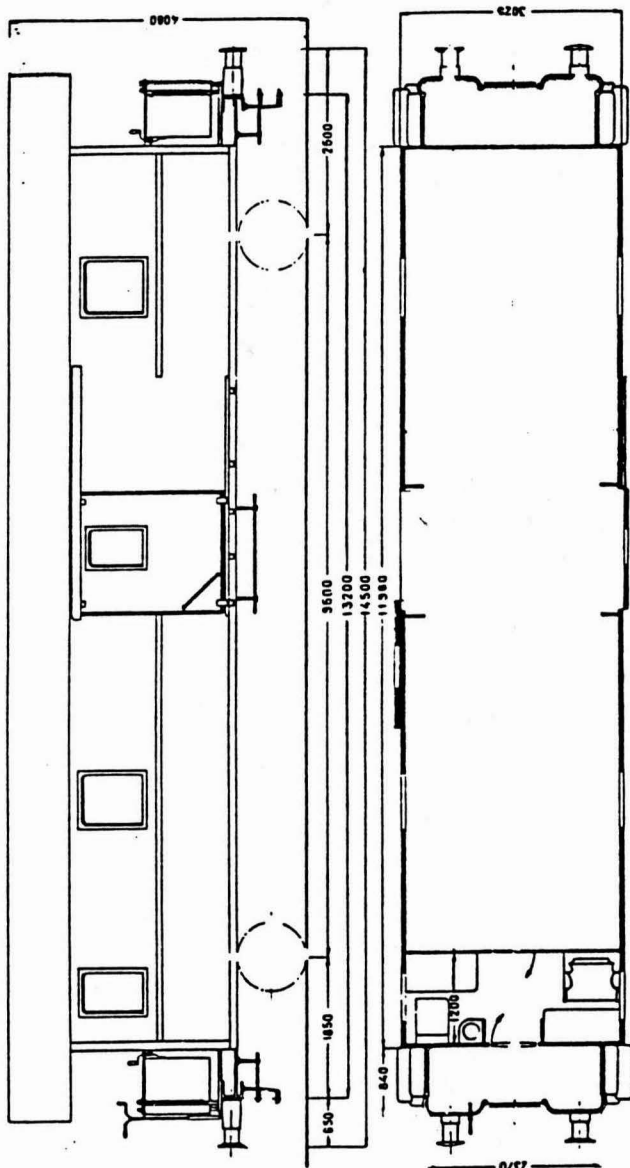
Vår A5:a 1982

Foto: Weine Stenqvist



Här har vi en bild på vår SJ A5 3294. En gång i tiden hade den litteran Bo5b. Vagnen som har 48 sittplatser är byggd 1940 av Kalmar verkstad.

Fotot är taget 1982 på Stockholm C



	Broms,	Stålkorg, ej rammsdker
12 nr 25760-25771	ASJF 1937	Vikt 21 ton
14 " 25773-25786	Knorr (nr 55002, 55003)	Resgodsrnm golvyta 31 m ²
15 " 25787-25801	Kunze-Knorr-P (övriga)	max last 10 ton
14 " 25802-25812,	Generatorbelysning (nr 25872-25885, 25888-	
25814-25816	25905, 25922, 25935, 25977, 25981)	
15 " 25825-25839	Generatorbelysning, helautomatisk (nr 25913,	
25 " 25840-25864	25914, 25918, 25926, 25927, 25929-25934,	
19 " 25872-25885,	25936, 25975, 25976, 25978, 25979, 25982,	
25887-25891	25984, 25985, 55002-55007, 55009-55029,	
14 " 25892-25905	55031-55033, 55035-55042)	
4 " 25913, 25914,		
25918, 25922		
2 " 25926, 25927		
2 " 25929, 25930		

Stadgar för Karlstads Modelljärnvägsklubb

Stadgarna antagna av höstmötet den 19 december 1987, senast ändrade vid höstmötet den 15 december 1989.

§ 1 Namn

Karlstads Modelljärnvägsklubb med bifirma Värmlandståg. Föreningens signatur är KMJ.

§ 2 Ändamål

KMJ är en ideell förening för järnvägsintresserade. Verksamheten består dels av en modelljärnväg med idéer och förebilder från Värmland dels av att arrangera tågresor för medlemmar och allmänhet med företrädesvis egen historisk järnvägsmateriel.

§ 3 Medlemskap

Medlem i KMJ kan alla bli som är intresserade av KMJs verksamhet. Styrelsen kan dock avslå ansökan om medlemskap. Ansökan om medlemskap görs genom inbetalning av fastställd årsavgift eller genom skriftlig ansökan till styrelsen. Styrelsen beslutar om medlemskap vid nästa styrelsesammanträde, dock senast före nästa föreningsmöte.

Medlemskap är giltigt först då det kommit till kassörens kännedom att medlemsavgift erlagts.

§ 4 Årsavgift

Årsavgift erläggs senast den 31 januari. Årsavgiftens storlek fastställs av föreningsmöte.

§ 5 Utträde/uteslutning

Medlem som vill utträda ur föreningen anmäler detta till styrelsen. Styrelsen kan utesluta medlem som inte betalat årsavgift eller som skadat föreningen på något sätt. Utesluts medlem av annan orsak än obetald årsavgift bereds medlemmen tillfälle att yttra sej. Medlemmen har rätt att beslutet prövas av föreningsmöte. Till medlem som utträder eller utesluts återbetalas ej erlagda årsavgifter eller erlagt andelskapital.

§ 6 Föreningsmöte

Högsta beslutande organ i KMJ är föreningsmötet. Ordinarie möte hålls två gånger per år. Vårnötet, som behandlar det gångna årets verksamhet, hålls senast den 15 april. Höstmötet, som behandlar det kommande årets verksamhet, hålls senast den 15 december.

§ 7 Extra föreningsmöte

Om styrelsen eller minst 10% av medlemmarna finner det nödvändigt hålls extra föreningsmöte. Sådant möte hålls senast en månad efter det att skriftlig begäran kom styrelsen tillhanda. Vid extra möte får endast förekomma de ärenden som framgår av kallelsen.

§ 8 Kallelse

Kallelse till föreningsmöte utgår till varje medlem per post senast 15 dagar före mötet.

§ 9 Rösträtt

Rösträtt vid föreningsmöte har endast närvarande medlem. Röstning sker öppet eller, om någon så begär, slutet. Mötesbeslut fattas med enkel röstövertikt. Vid lika röstetal avgörs val genom lottnings, i andra frågor gäller den mening som mötets ordförande biträder.

§ 10 Motioner

Önskar medlem förelägga möte visst ärende kan detta sker genom medlemsmotion. Motionen ska inkomma till styrelsen senast 10 dagar innan mötet. Avser motionen stadgeändring ska den dock inkomma senast 30 dagar före mötet. Styrelsen framlägger motionen jämte eget yttrande vid mötet.

§ 11 Dagordning

Vid föreningsmöte gäller nedanstående dagordning om mötet ej beslutar annorlunda. Vid Vårnöte, Höstmöte resp Extra möte förekommer de punkter som markerats med V, H resp E.

- 1 VHE Val av två justeringsmän
- 2 VHE Upprättande av röstlängd
- 3 VHE Fråga om mötet blivit behörigen utlyst
- 4 VHE Val av ordförande för mötet
- 5 VHE Val av sekreterare för mötet

- 6 VHE Fastställande av dagordning
- 7 V Föredragning av verksamhetsberättelse
- 8 V Föredragning av balans- och resultaträkning
- 9 V Föredragning av revisionsberättelse
- 10 V Fråga om fastställande av balansräkning
- 11 V Fråga om ansvarsfrihet för styrelsen
- 12 V Fyllnadsval till styrelsen
- 13 H Fastställande av antalet styrelseledamöter
- 14 H Fastställande av antalet styrelsesuppleanter
- 15 H Val av föreningens ordförande
- 16 H Val av kassör
- 17 H Val av övriga styrelseledamöter och suppleanter
- 18 H Val av valberedning
- 19 H Val av revisor och revisorssuppleant
- 20 H Fastställande av årsavgift
- 21 VHE Ärenden som styrelsen hänskjutit till mötet
- 22 VHE Medlemsmotioner
- 23 VH Övriga frågor

§ 12 Styrelse

Styrelsen, som är föreningens verkställande organ, består av ordförande, kassör jämte minst ytterligare tre ledamöter samt minst två suppleanter.

Styrelsen väljs av höstmötet för ett år och tillträder vid årsskiftet. Styrelsens ledamöter ska vara medlemmar i föreningen.

§ 13 Sammanträden

Styrelsen sammanträder på kallelse från ordförande eller då minst hälften av styrelsens ordinarie ledamöter så kräver. Styrelsen är beslutsmässig då minst hälften av antalet ledamöter är närvarande. Vid lika röstetal gäller den mening som ordföranden biträder. Suppleanter erhåller kallelse med rätt att närvara och yttra sej, men ej att deltaga i beslut.

§ 14 Protokoll

Vid föreningsmöte och styrelsesammanträde förs protokoll, vilka justeras. Protokoll är öppna inom föreningen. Protokoll från föreningsmöte överlämnas till styrelsen senast fyra veckor efter mötet.

§ 15 Verksamhetsår

KMJs verksamhetsår sammanfaller med kalenderåret.

§ 16 Andelar

Styrelsen kan besluta att inköp av ett objekt finansieras genom utgivande av andelar. Andelskapitalets storlek fastställs av styrelsen. Varje medlem har rätt att köpa andelar. Dessutom kan styrelsen låta övriga förvärva andelar. Inbetalt andelskapital får endast användas för förvärv av specificerat objekt. Objektet ägs och förvaltas av KMJ. Om 2/3 av andelsägarna så kräver, ska objektet övergå i andelsägarnas gemensamma ägo. Vid sådan avyttring ska objektets värde anses motsvara andelskapitalet. Andelskapital kan återbetalas efter styrelsebeslut. Om andelsägare önskar avyttra andel erbjuds den i första hand till KMJ. Om KMJ önskas avyttra objektet erbjuds det i första hand till andelsägarna. Om KMJ avser att väsentligen förändra objektet ska 2/3 av andelsägarna godkänna detta. Intäkter vid avyttring av objektet används i första hand till återbetalning av andelskapitalet. Andelsägare, som inte är medlem i KMJ, har medlems rättigheter i frågor som rör andelsobjektet.

§ 17 Stadgeändring

Ändring av dessa stadgar kan endast ske vid föreningsmöte. Vid mötet krävs att minst 3/4 av de närvarande röstar för förslaget. Ändringsförslag bifogas kallelse till mötet.

§ 18 Upplösning

Två föreningsmöten med minst en månads mellanrum kan besluta om upplösning av föreningen. Vid varje möte krävs att minst 3/4 av de närvarande röstar för förslaget. Förslag till upplösning bifogas kallelse till mötet. Vid sista mötet fattas beslut om disposition av föreningens tillgångar.

§ 19 Tolkning

Vid tvist om hur dessa stadgar ska tolkas gäller styrelsens mening till dess att föreningsmöte avgjort frågan.