

TIMMERTÅGET

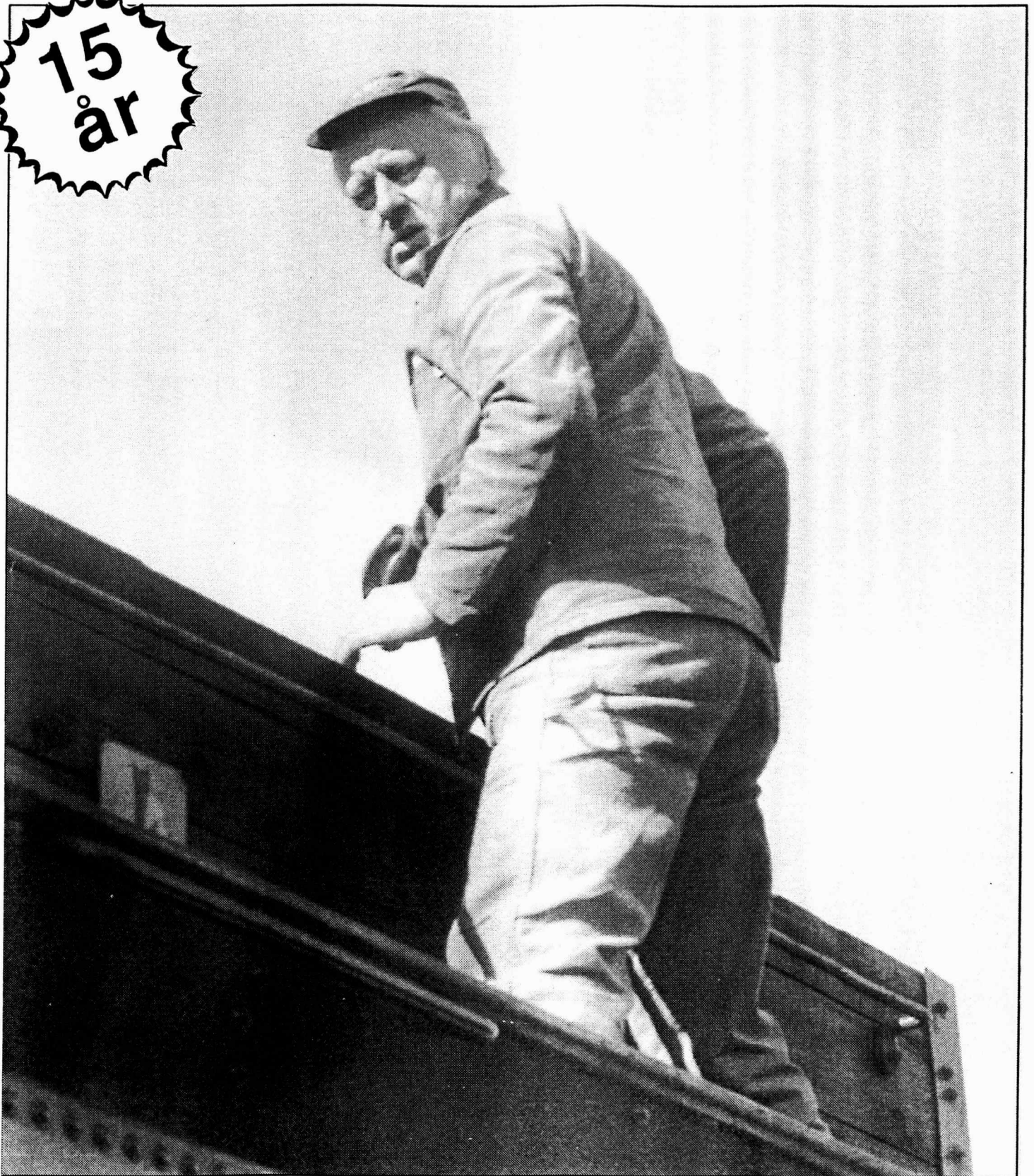
KARLSTADS MODELLJÄRNVÄGSKLUBB/VÄRMLANDSTÅG

Årgång 15

Nummer 43

Februari 1992

15
år



TIMMERTÅGET

TIMMERTÅGET har ambitionen att utkomma med sex nummer per år. Tidningen presenterar verksamheten i Karlstads Modelljärnvägsklubb/Värmlandståg.

Artiklar och fotografier mottages tacksamt. Dessa sändes till redaktionen.

Redaktör: Urban Lavén
Bäckvägen 49
688 00 Storfors

KARLSTADS MODELLJÄRNVÄGSKLUBB
VÄRMLANDSTÅG

Rallaregatan 6 665 00 Kil
Postgiro 96 97 08 - 7

Styrelse:

Ordf: Dan Carlsson
0554-144 52
Skr: Urban Lavén
0550-606 66
Kass: Per Krogh
054-15 93 36
Ledm: Göran Sohlberg
0555-915 42
Ledm: Martin Forsaeus
0550-122 61
Supp: Thomas Halvorsson
054-15 16 38
Supp: Jan Olsson
054-83 03 56
Supp: Conny Seidlitz

Kontaktperson modelljärnvägen:
Jan Olsson 054-83 03 56

Researrangemang och bokning:
Göran Sohlberg 0555-915 42

Medlemsavgifter:

100 kr/år = fullbetalande medlem

50 kr/år Ungdom = född 1976 och senare

50 kr/år Familjemedlem = bosatt på samma adress som fullbetalande medlem. Erhåller ej medlemstidningen TIMMERTÅGET.

REDS RUTA!

Hej och välkomna till ett nytt nummer av TIMMERTÅGET.

Det är trevligt när det kommer in bidrag till tidningen. Den senaste tiden har vi fått in en hel del bilder på våra fordon när de gick i SJ-trafik. I detta nummer kan vi visa både E2:an och B-loket i Falköping och Ludvika.

Weine Stenqvists bilder (som kommer via Peter Löf) har vi sett i tidningen förr och i detta nummer kommer fler med honom bakom kameran. Denna gång är det våra vagnar vi får se i aktiv tjänst.

Tills nästa nummer; ha't så gött!

önskar Red.

INNEHÅLL

Styrelsen Informerar	sid 3
Nya dragare till Värmlandståg	sid 4
B 1143 i tjänst 1957	sid 5
E2 909 i tjänst 1967	sid 6
Daglösen 92	sid 6
Den gamla postkupéns sista resa	sid 7
Från Jan Olssons bildarkiv	sid 8
Unikt foto funnet	sid 8
Två dagar på Klarstad -	
Malmå Järnväg	sid 9
Kalendern	sid 11
Postvagnen	sid 11
Protokoll höstmötet	sid 12
WL14 2864 år 1982	sid 13
Hjuldraget (korsord)	sid 14
Ännu en bild från Wine Stenqvist	sid 15
Att fotografera buskar med tåg.....	sid 15
Ritningsbilagan Z64	sid 16

Omslagsbilden.....

Leif Sörensen lämpades kol i tendern på E2 909 i Filipstad den 7 sep 1991 när vi körde marknadståget till "Oxhälja". Se reportage i förra numret.

Foto: Urban Lavén.

STYRELSEN INFORMERAR

Rapporter, diskussioner och beslut vid styrelsemötena 6 november och 4 december 1991.

Detta är bara utdrag från protokollet, önskas kompletta protokoll, tag kontakt med sekreteraren.

Protokoll den 6 november:

En järnvägsförening här i landet har en sovvagn till salu som är till salu under vissa förutsättningar. Dessa är att de får en ersättning från SJ, i deposition, istället för den vagn som säljs. Då vår förening var först med att höra av oss skriftligen så har vi första tjing på vagnen. Beslutades att vi köper denna då det blir aktuellt.

Ännu en vagn är aktuell för inköp till föreningen. BJ:s ämnar avyttra sin postvagn. Denna vagn som inte varit i trafik på något år har en lagerrevision att vänta. Denna gick ut för 5 år sedan. Förutom vagnens inköpspris kommer det att kosta att göra lagerrevisionen. Beslutades att till nästa möte ta fram en kostnadskalkyl och att beslut om inköp av vagnen skjutes upp till det samma.

Ny radioanläggning till högtalar/speakersystemet i vagnarna skall inköpas. Denna radio kommer att vara utrustad med RDS. RDS-radio "håller" stationen själv och man slipper alltså att skruva för inställning.

Du 2 349 har överslag i tågvärmekontaktorn.

B-loket har transporterats till skyddad plats i Deje för vinterförvaring.

De två Z 64:orna som föreningen skaffat har nu besiktats och godkänts.

På personvagn B8 219 lackas och renoveras fönsterramarna.

Barvagnens tjänstekupé är i det närmaste färdig.

Vi har fått förfrågan att köra en resa till Slottsbron och det traditionella

bandyderbyt mellan Slottsbron och Karlstads-Göta.

Inför kommande sommar och vårt stora arrangemang "Daglösen 92" har ett antal anmälningar inkommit.

Protokoll 4 december:

Den sovvagn som diskuterades på förra mötet kan komma att dröja. Anledningen är SJ satt stopp för all deponering av fordon till föreningar. Vi får hoppas att SJ omvärderar sina beslut.

Kostnadskalkylen till postvagnen från BJ:s visade sig att bli mycket billigare än beräknat varför vi beslutade oss för att köpa vagnen.

På Du2 349 är nu tågvärmekontaktorn utbytt. Det har nu visat sig att det även är jordfel i en rotor till ena traktionsmotorn. Vi undersöker nu möjligheterna för reparation eller byte.

På B 1143 som nu står uppställd i Deje skall överhettarelementen tagas ur för reparation av läckage.

Hälften av B8:ans fönsterramar är nu färdiga.

Flera resor som vi skulle kört i höst blev inställda pga olika orsaker. Vi har dock förfrågningar på fler resor, främst till våren.

På modelljärnvägen har linjen mot Yxö inkopplats även dubbelspåret mot Väse fungerar nu i sin helhet.

Brev från järnvägmuseum i Gävle har inkommit där man stipulerar de krav på föreningar som har fått lok deponerade, i vårt fall B 1143.

NYA MEDLEMMAR

Till ny medlem ber vi att få hälsa välkommen:

Peter Westlund

Kil

Nya dragare till Värmlandståg



Z64 352 i växlingstjänst på Karlstad Östra den 5 september 1979. Foto: Peter Ljöf (även fotot nedan).

Vår park av dragande fordon har utökats i Värmlandståg. Tillskottet är två st Z 64:or med numrena 352 och 354. Dessa lokomotorer kommer att fylla en lucka då vi länge saknat en tyngre lokomotor att växla med.

Båda lokomotorerna är byggda 1954 av KHD (Klöckner-Humboldt-Deutz AG, Köln). Motorn är en Scania Vabis DS-14 med en effekt på 200 kW och kraftöverföringen sker hydrauliskt. Ursprungligen var de utrustade med Deutz-motorer av typ T4M625 med en effekt på 176 kW. Tjänstevikten ligger på 28.0 ton. Sth är 53 eller 32 km/h beroende på vilken växel som ligger i.

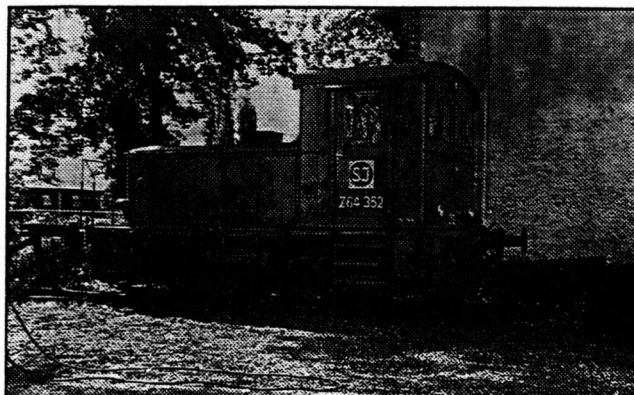
Längden över buffertar är 7370 mm.

1982 fanns 33 st Z64 i drift. Ytterligare en Z64 var omlittererad till tjänstefordonslittera Qaz. Lite av en särpling bland Z64:orna är nummer 391 som har högre

tjänste- och add.vikt än de övriga, nämligen 30 ton.

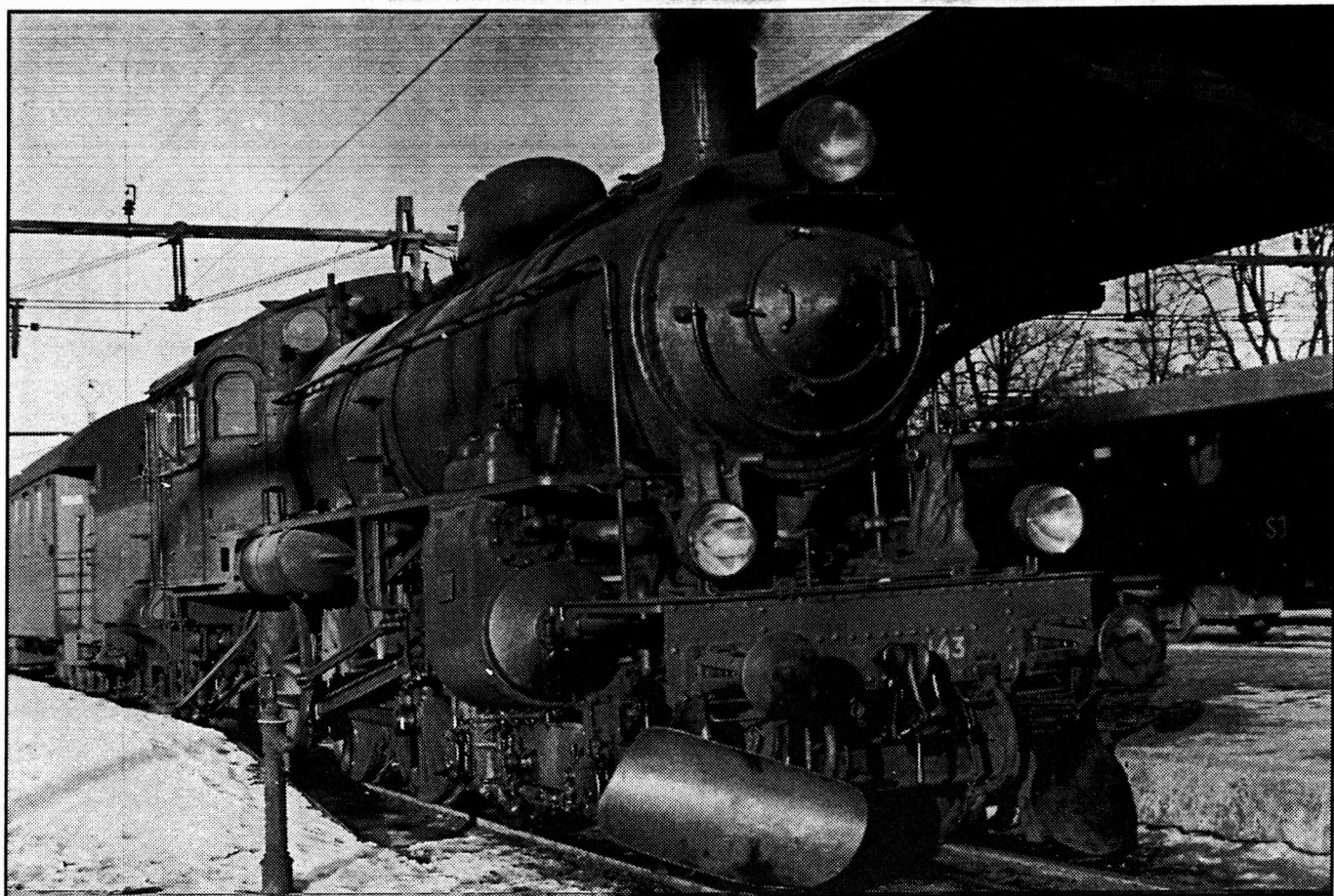
Vår maskin nr 352 har i många år tjänstgjort vid växling och rampning för NKIJ i Deje.

I ett kommande nummer av TIMMERTÅGET skall vi återkomma till dessa fordon med rapport om skick och vad som hänt och kommer att hända med dem nu när de är i föreningens ägo.



Z 64 352 utanför lokstallet i Käl 14 sep 1979.

B 1143 i tjänst 1956!



B 1143 i Ludvika. Foto i mars 1956.

Via Fredrik Bergman har vi fått detta foto för publicering i Timmertåget. Fotot kommer ur en privat samling och fotografen vill vara anonym.

Ludvika 1956! Tänk er. Det skulle faktist kunna vara Bengt Prins som

finns inne i hytten. 1956 var han stationerad i Ludvika.

Vart detta tåg är på väg kan förtäljer ej anteckningarna på fotot. Kanske Bengan kan se åt vilket håll tåget skall gå åt. Red har inte lyckats klura ut det. Hör av dej Bengan!

MEDLEMSAVGIFT

På höstmötet den 6 december bestämdes medlemsavgifterna till att vara samma för 1992 som 1991. Det innebär:

100 kr för fullbetalande medlem.

50 kr för familjemedlem.

50 kr för ungdom född 1976 och senare.

Inbetalningskort bifogas detta nummer av Timmertåget.

Järnvägsskald

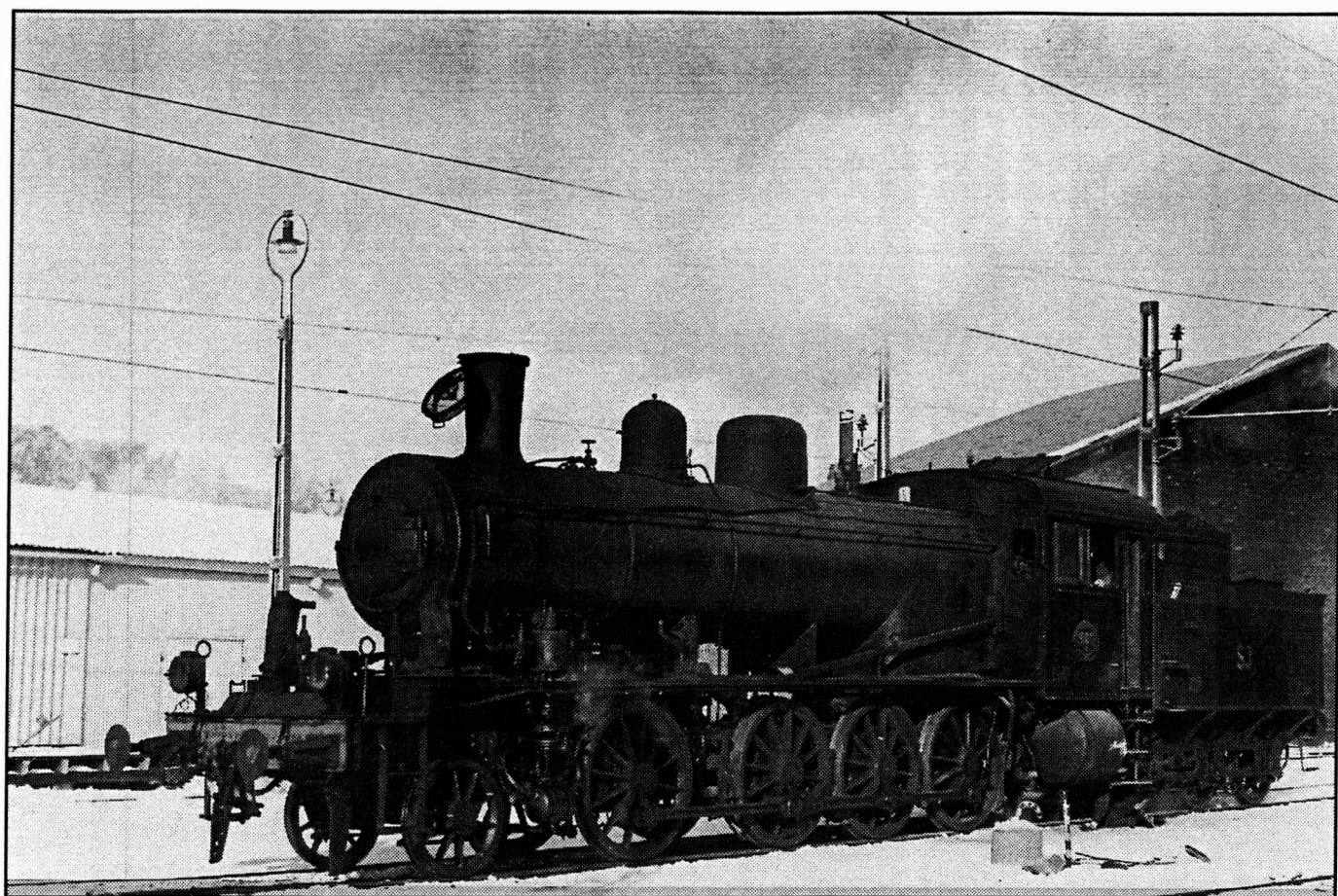
I Karlstad bodde i slutet av 1800-talet en barmästare vid namn Pettersson.

Denne hade på återväg från Alster med sin dressin blivit något fördröjd, så att han helt oförmodat i en bergsskärning med kurva mötte nedgående person-tåget. Själv hann Pettersson kasta sig av men dressinen krossades. Hemkommen sände han baningenjören följande telegram:

"Tåget passerat,
banan är klar,
dressinen är sönder
men jag finns kvar.
Pettersson."

(från Signalen)

E2 909 i tjänst 1967.



Även detta foto kommer via Fredrik Bergman och samme anonyme fotograf som fotot på föregående sida. Här har vi E2 909 i tjänst åren innan

hon konserverades. Fotot är taget vid lokstallarna i Falköping. Senaste turen som loket gjorde var resan till Oxhälja i Filipstad den 7 september 1991.

DAGLÖSEN 92

Tag fram almanackan och gör en anteckning den 29 och 30 augusti. Då går ett av årets största järnvägssarrangemang i Sverige av stapeln, nämligen "Daglösen 92"

KMJ - Karlstads Modelljärnvägsklubb fyller 15 år och Värmlandståg 5. Dessa något udda men ändå jämna antal år måste ju firas på något sätt och varför inte med en träff i den gamla knutpunkten Daglösen längs BJ.

Till detta arrangemang har föreningar från hela riket inbjudits samt några

från våra grannländer. Alla dessa kommer att besöka oss med egna tåg.

Ångtåg på inlandsbanan bjuds det på. Från Järnvägsmuseum lånar vi O-loket från BJ. BJ:s ställer också upp med gamla "bergslagsmaskiner". SJ har lovat att ställa upp med moderna fordon, där kanske det kan bli en överraskning. Det finns även förslag på arkeologiresor på och längs det omfattande järnvägssystem som fanns runt Filipstad. Arrangemanget kommer att bli mycket intressant och är fortfarande under arbete.

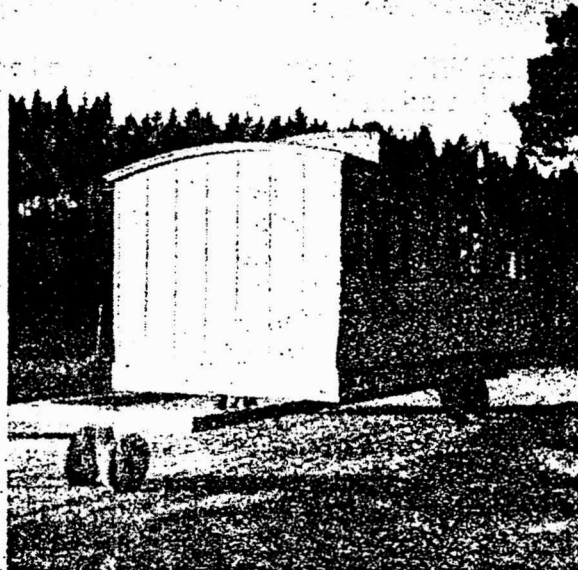
För mer info ring 0550-122 61 eller 0554 - 113 24.

Den gamla postkupens sista resa

Nils-Erik Prånge skickade detta urklipp från en tidskrift som heter AUTOVETERANEN. Klippet är från nummer 2-3 1966 och är av stort intresse för inte minst oss värmlänningar

Denna rubrik har ofta utlovats i "nästa nr" men av olika orsaker har den fått stå över. När red. extraknäckade hos SPECIALTRANSPORTER i Karlstad, Ni vet företaget som ordnar allt, hände det sig en gång 1963 att en man i Edsvalla ville ha sitt hus flyttat till Liljedal. Huset sa-

des vara av ek...
Och det var det, ehuru erbarmerligt vitmålat för 20 år sedan. Det var en chassilös postkupé som säkert rullat många tusen mil på räls. Uppdraget anförtroddes red. och jovaliske Algot Nilson från Likenäs, som vanligt då det gällde viktigare uppdrag. Vi valde ur maskinparken ut en amerikansk dodgejeep jämte 10-



tons domkrafter och en låg trailer. Sedan vagnen, innehållande två rum och kök, lyfts och uppballats, rullades trailern under och postkupén sänktes varsamt ned på denna. Ingenting inuti köket rubbades. Svåraste passagen var en vinkelkurva omedelbart intill en järnvägsövergång med livlig rälsbunden trafik, jeepen fick saxas genom kurvan och släpet likaså. Det var även brant stigning och hade jeepens däck sllirat när vi voro över spåret hade frontvinschen fått inkopplas, men våra matematiska beräkningar höll härfint streck och ekipaget kunde rulla ut på stora vägen åt Säffle. Autoveteranen nr 1/1963 skulle vid denna tidpunkt givas ut, och har någon kvar emballaget är portot stämplat Slottsbron. Tidningen var den sista post denna postkupé transporterade! Det var korta dagar denna årstid och nästa dag spelades karossen på plats långt uppe i en vacker trädunge. Har Ni någon postkué som skall flyttas - hör med Specialtransporter i Karlstad!

En veteranbilshandlande trädgårdsmästare med diplom för goda jordgubbar i Løten i Norge vid namn Syversen bor granne med en gård, som till gäststuga har två st gamla järnvägsvagnar. Den ena skyltad "DOVRE-EXPRESSEN", verkligt smakfullt inplacerade i terrängen. SJ håller som bäst på att bortsortera trävagnar, så hugade spekulanter kan vända sig till skrotmästaren på SJ i Tomteboda eller NKLJ, Uddeholms AB, Uddeholm (smalspåriga vagnar).



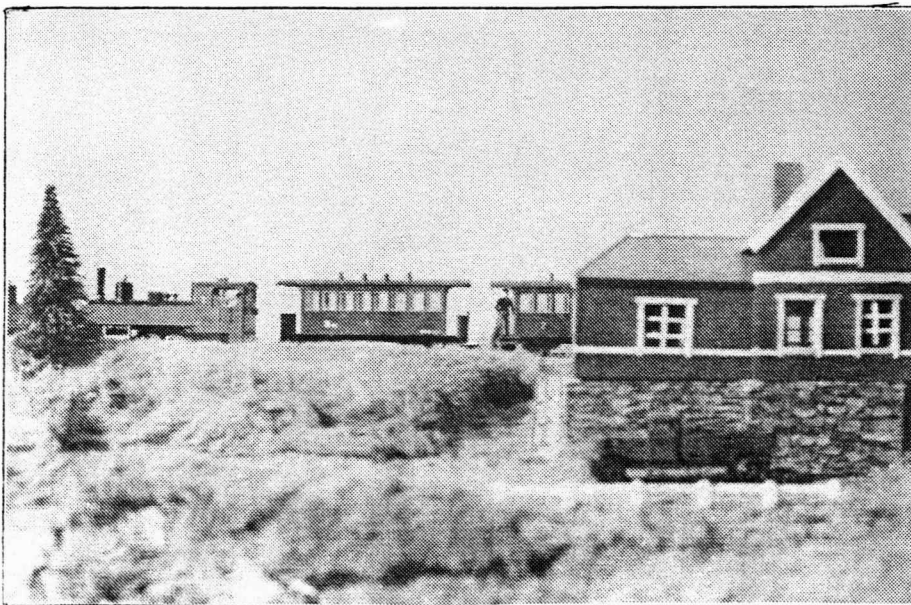
FRÅN JAN OLSSONS BILDARKIV



Den lokala persontrafiken på banan Uppsala - Tierp upphörde 31/5 -75. Bilden visar sista persontåget (Pt 4362) i Tierp.

Jan Olsson.

UNIKT FOTO FUNNET!

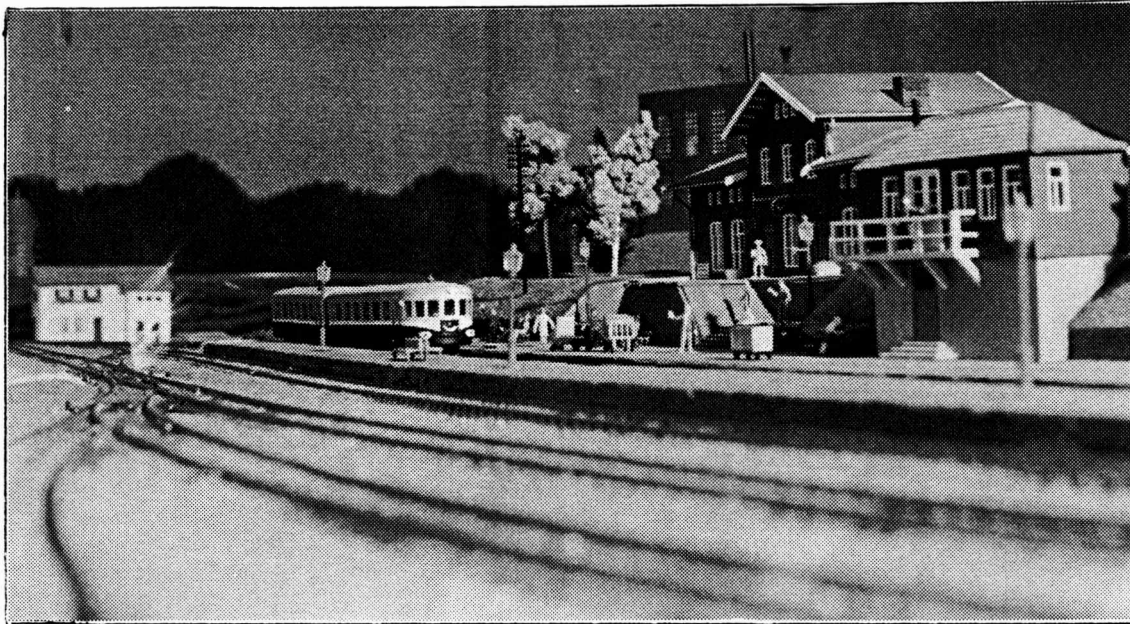


Vid renovering av gruvkontoret vid Helvetesgruvan i Paradiset hittades detta foto. Fotot som bör vara från 20-talet föreställer Löfhyttans station. Något har tydligen hänt vid stationen då den ser lite "urblåst" ut. Det kan ha varit ett av de kända slagsmålen som varit orsaken. Efter att danståget från Paradiset anlät löfhyttan var det kutym att det skulle "göras upp" om de damer som fanns med i följet. Dessa slagsmål drabbade fastighetssavdelningen vid HBA hårt ekonomiskt då man aldrig fann någon skyldig.

Mannen på vagnsplattformen måste vara dåvarande och fruktade konduktör Efraim Koopelstang.

Två dagar på Klarstad - Malmö Järnväg

av de dagars trafikinspektör Dan Carlsson.



KMJ litt Y 21 rullar in i ett morgonsömrigt Mofors i riktning mot Klarstad. Denna bild är tagen vid ett annat tillfälle än de olyckliga dagar som beskrivs i texten. KMJ Y 21 har sin egen historia som Sven Kvalstervik kommer att berätta om någon gång.

Dan Carlsson

Malmö 911110

Om följande händelser skulle rapporteras till järnvägsinspektionen skulle Klarstad-Malmö Järnväg:s trafikeringstillstånd dras in för all framtid.... Samtliga incedenter inträffade under körning med "Tisdagstabellen" och det kördes två dygn i sträck, båda Tisdagar!?

Tid.	Plats/sträcka.	Händelseförlopp.
02.10	Höljerud	Vid avgång spårade 1 lastad malmvagn (4 axlig) ur i yttersta växeln riktning Vvs. Vagnen kunde dock snart lyftas på spår igen av tkl. Höd.
03.20	Mof-Ve	På grund av självavkoppling (och obefintligt bromsprov) blev 4 st. personvagnar kvar i Kt-tunneln. Enda vagnen som hängde kvar efter den skenande RC 6:an var en F5:a som dock spårade ur p.g.a. att en axel stannade (lager rev.?).
-	Kt	NPt 2 körde pga. signalfel (spårledning?) rakt in i det stillastående city express tågsetet, men eftersom föraren var ovanligt vaken blev sammanstötningen inte så kraftig. Inga skadade, bara några passagerare som föll ner på golvet.
03.50	Tc	NPt 1 togs in på fel spår men det var "bara" o-vagnar ivägen som på så sätt fick sig en "skjuts".
05.34	Vvs	Pga. aldeles för hög hastighet spårade tåg Y1 ur i smalspårsutbrytningen strax utanför stationen (riktn.Höd).
06.50	Mof	Självavkoppling i utfartsväxeln riktning Kt. Orsak: bristfälligt bromsprov.

- 07.53 Ve-Mof Lok typ 120 ur spår pga. tkl fel i Tc (han körde).
Urspårningen skedde i Kt-tunneln.
- 08.58 Höd Rampningsincedent. En tom o-vagn halkade utför rampen
men kunde pga. starkt lok, 106:a, dras upp utan problem.
Vagnen fick dock orange kort, tryckluftsbromsen fel-
aktig, och placerades näst sist i avgående tåg.
(Insp. anm. Rampning? Ingen trafik på HBA förekom ju.)
- 11.00 Mof-Gsg En Gbs spårade ur i kurvorna runt Kvalstern. Rådande
hastighetsbegränsning på 40 km/h överskreds rejält.
- 13.55 Kt Det för dagen inlånade engelska loket, "engelsmannen"
skenade i väg i samband med klargörning. Loket stannade
efter att stoppbocken på sp.23 hade passerats med ur-
spårad bakre boggie som följd.
- 14.00 Kt G4:s 1:a lok, Union Pacific, gick helt ur spår i vxl.
66/67 (dubbel X-vxl). Loket kunde lyftas på spår efter
en heroisk insats av vagnrep- ps. Dock var loket så
skadat att det gick ur spår igen vid passage av vxl 69
, på väg mot lokstallet. Loket ersattes av ånglok
typ BR 95.
- 18.30 Ve-Mof City express ersattes pga. tkl-fel med ett malm-
tåg som dock kunde stoppas innan Kt-tunneln.
- 19.00 Kt Tkl-fel. Växel 66 låg fel då lok till M4 skulle avgå
mot Mof. Loket körde därför ut på sp 22 men kunde
stoppas innan någon skada hade skett.
- 21.10 Kt Pt3 ur spår pga. för snabb växelomläggning av tkl.
Växeln torde ha varit nr. 50,a eller b.
- 22.15 Höd Tåg Y8 spårade ur i smalspårsväxeln strax efter
avgång, riktning Gsg.

Dag 2-----

- 03.30 Mof Löpaxel nr. 1 ur spår på lok 95 vid passage av
X-växel i samband med ank. från Gsg. Orsaken var
för lågt axeltryck, måste ombalanseras!
- 04.55 Mof I samband med växling, pga. tkl-fel, skövs 95:an
över en fellagd X-växel av koppelloket från NS,USA.
- 04.57 Mof Lok 95 välte efter att ha växlats in på spår 23.
Loket "körde av sig själv" pga. handhavandefel av
ställverket .
- 15.35 Vvs-Gsg Ett okänt! godståg hade tappat 3 st. godsvagnar i
tunneln. Vagnarna skövs in på Gsg stn. med rälsbuss-
tåg nr Y4.
- 15.45 Kt Xp2:s sista vagn spårade ur när tåget kom in på
stationen.

KALENDERN

Varje TISDAG kväll är det arbete på något av VÄRMLANDSTÅGS fordon. Information av Thomas Halvorsson på tel 054-15 16 38 eller Martin Forsaeus på tel 0550-122 61.

Varje ONSDAG kväll kl 18.30 är det byggkväll på modelljärnvägen. Information av Jan Olsson på tel 054-83 03 56.

Lördag 15 feb	Trivselkväll hos Göran Sohlberg Tel. 0555-915 42
Söndag 16 feb	Storkörning
Lördag 21 mar	Trivselkväll, hos Martin Forsaeus. Tel. 0554-122 61.
Söndag 22 mar	Storkörning
Fredag-Lördag 10-11 april	Tågdiggardygn i Kil
Lördag 11 apr	Trivselkväll hos Per Krogh. Tel. 054-15 93 36
Söndag 12 apr	Storkörning

Med storkörning menas att vi kör modelljärnvägen efter tidtabell.

För anmälan till trivselkväll, tag kontakt med värden eller P Krogh.

Övrig information om aktiviteter, trivselkvällar etc fås av P Krogh på tel 054 - 15 93 36.

SJK VÄRMLAND

Vår klubbmästare Jan Olsson inbjuder till följande träffar för tågdiggeri. Alla möten är på lördagar kl 13.00 i Dialogen, biblioteket Karlstad.

22:e feb. Småbaneresor. Föreläsare Peter Löf.

28 mars. Gäst Ulf Mårtensson

11 apr. Se notis om tågdiggardygn.

25 apr. Ämnet ej fastställt.

Ritningsbilagan

Ritningsbilagan på sista sidan i detta nummer bjuder på Z 64. Som ni kunde läsa i detta nummer har Värmlandståg skaffat två sådana. Föreningens lokomotorer har nummer 352 och 354.

POSTVAGNEN

Lördagen den 18 januari gjordes lagerrevision på postvagnen. Vi hade vid ett tidigare tillfälle transporterat vagnen till Kristinehamn där den stått uppställd på "sandspåret", vid lokstallet, i väntan på åtgärder. Vid 8-tiden på morgonen baxades vagnen in genom en stallport in i verkstaden. Här finns en vagnslyft och vagnen hissades till väders och boggierna lossades. Ja, det gjordes *innan* vagnen lyftes, men det har ni förhoppningsvis redan räknat ut. Boggierna demonteras och fick en översyn. Lagerkåporna på axeltapparna monterades bort och revision och rengöring av lagren kunde ske. Till vår hjälp fick vi en BJ:s-are som har sin anställning på just SKF. Vad kunde vara lämpligare? Alla lager mättes upp med bladmått och resultaten bokfördes. Alla lager fanns vara i mycket gott skick. Redan framåt eftermiddagen var vagnen ihopmonterad igen.

Detta skulle naturligtvis inte kunnat gått om vi inte haft dessa entusiastiska medlemmar som tycker om att skita ner sig utan att någon tjarar om tvagning.

Tågdiggardygn i Kil

Nu görs ett nytt försök till ett "Tågdiggardygn" i Kil. Av försöket i augusti i fjol blev som bekant intet. Arrangemanget sker fre-lör 10-11 april. I anslutning till detta blir det ett SJK-möte den 11:e kl 13.00 i Kil. Gäst är TÅG-redaktören Lars Törnqvist som berättar om hur tidningen TÅG produceras. Anmälan till dygnet görs till Jan Olsson tel på sid 2 eller Peter Löf tel 0554-113 24.

Sid 1

Protokoll fört vid höstmöte med Karlstads Modeljärnvägsklubbs Vårmandståg den 6 december 1991 hos Lendrup & Lyth i Karlstad

Närvarande: Dan Carlsson, Per Krogh, Urban Lavén, Göran Sohlberg, Martin Forsaeus, Jan Olsson, Gunnar Andersson, Mikael Lundström, Conny Seidlitz, Solweig Nilsson och Dan vid Sohlberg.

§ 1
Ordförande hälsade alla hjärtligt välkomna till årets höstmöte och förklarade årets höstmöte öppnat.

§ 2
Dagordningen genomgicks. Då inga andra punkter anmälades godkändes förslaget och fastställdes.

§ 3
Till justeringsmän valdes Jan Olsson och Mikael Lundström.

§ 4
Röstlängd uppräntades.

§ 5
Kallelse till höstmötet utsändes till medlemmarna i oktober månad. På frågan om mötet blivit behörligen utlyst svarade mötet ja.

§ 6
Till att leda höstmötetsförhandlingarna valdes sittande, Dan Carlsson.

§ 7
Till mötets protokollförare valdes sittande, Urban Lavén.

§ 8
Inför verksamhetsåret 1992 fastställdes antalet styrelseledamöter till 5.

§ 9
Antalet styrelsesuppleanter fastställdes till 3.

§ 10
Till ordförande valdes Dan Carlsson (omval)

§ 11
Till kassör valdes Per Krogh (omval).

Sid 2

Val av styrelseledamöter

§ 12

Till övriga styrelseledamöter valdes:

Urban Lavén (omval)
Göran Sohlberg (omval)
Martin Forsaeus (nyval)

§ 13

Till styrelsesuppleanter valdes:

Thomas Halvorson (nyval)
Jan Olsson (omval)
Conny Seidlitz (nyval)

§ 14

Till valberedning valdes:

Gunnar Andersson
Bengt Prins
Mikael Lundström

§ 15

Årsavgift för 1992 fastställdes till: 100 kr för fullbetalande medlem
50 kr för familjemedlem
50 kr för ungdom född 1976 och senare.

§ 16

Till revisor valdes Gunnar Andersson.
Till revisorsuppleant valdes Peter Löf.

§ 17

Intet

§ 18

Intet

§ 19

Per Krogh ville ha information om lok och resor.
Den resa som ligger närmast i tiden är julbordsresan till Oslo den 14 december.

Inför nästa år finns några preliminära resor. Den 11 juli vill Tetra Pac i Forshaga hyra tåget i samband med invigning av den nya fabriken i Sunne.

Förfrågningar på fler resor finnes.

Du2 349 har drabbats av kortslutning i en motor. Förfrågningar och undersökningar pågår om och hur detta skall åtgärdas. Under tiden kommer vi att ha BI:s Du2 384 till läns för trafiken.

Sohlberg framförde sin åsikt angående hur personalen ställer upp vid växlig av tåget inför resor. Det ställs upp dåligt tyckte han. Vi borde aktivitera de SJ-anställda vi har i föreningen.

Val av styrelsesuppleanter

Val av valberedning

Årsavgift

Val av revisor jämte suppleant

Hänskjutna ärenden

Motioner

Övrigt

Öppnande

Dagordning

Justeringsmän

Röstlängd

Mötets behöriga utlysande

Mötets ordförande

Mötets sekreterare

Antal styrelseledamöter

Antal styrelsesuppleanter

Val av ordförande

Val av kassör

Inför framtiden skall varje förening ha en trafikeringsrätt för att få driva trafik på järnväg. Det finns farhågor för att detta kan komma att kosta en årlig summa. Risk finns då för utslagning av föreningar.

När det gäller trafikeringsrätt och tillstånd är framtiden just nu lite osäker. P Krogh tycker att vi kör så länge det går. P Krogh efterlyste även ett samarbete under ordnade former med JAAJ.

§ 20

Då inga fler frågor fanns att behandla förklarades mötet avslutat och kaffet tog vid.

Avslutning

Dag som ovan:

Urban Lavén
Sekreterare

Dan Carlsson
Ordförande

Mikael Lundström
Justeringsman

Jan Olsson
Justeringsman

Värmlandstågs WL14 2864 år 1982.

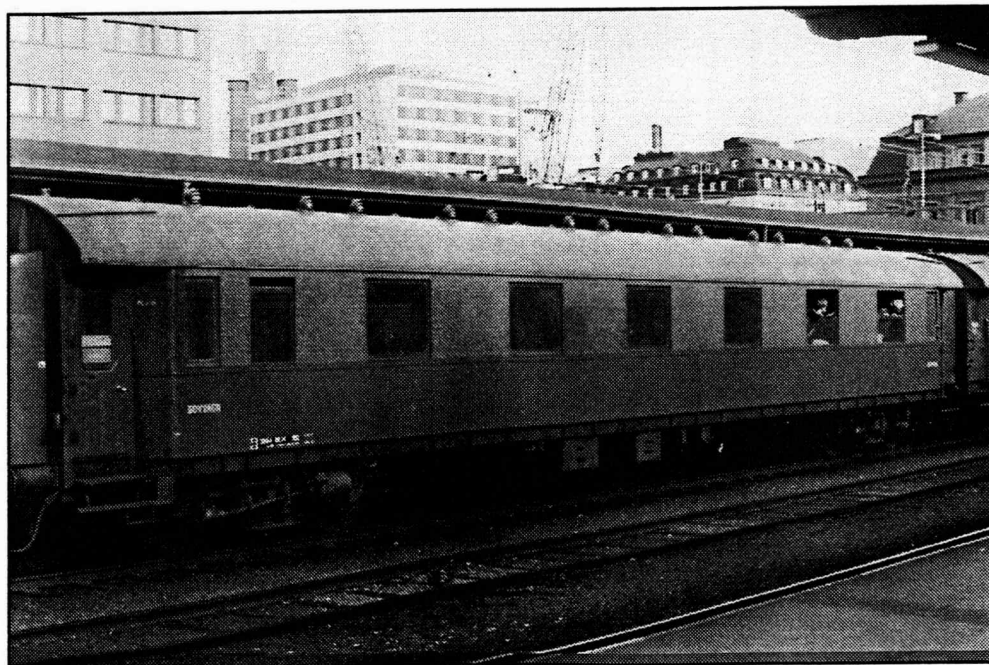
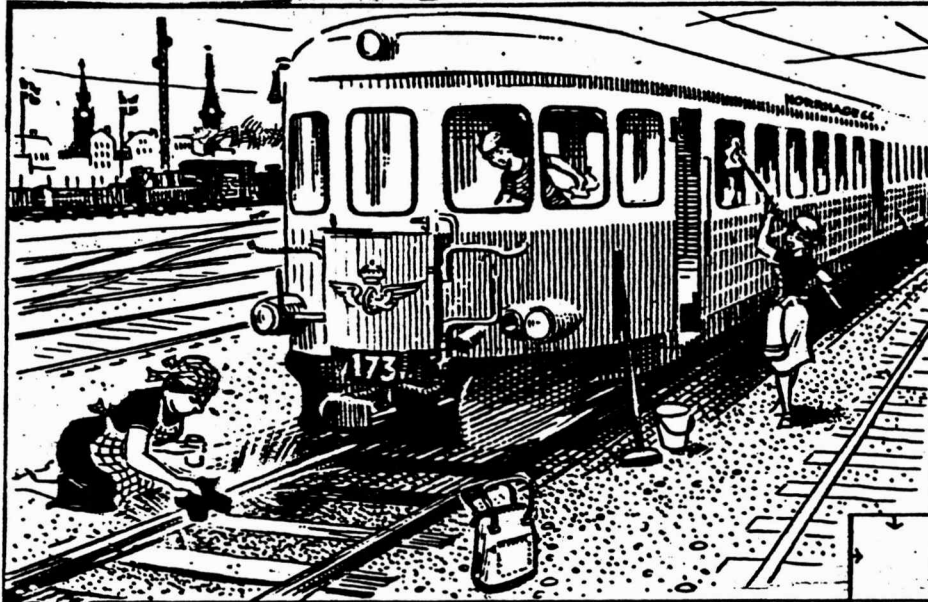


Foto: Weine Stenqvist

Weine Stenqvist har begåvat TIMMERTÅGET med bilder förr. Senast var det bilder med vår Du2 349 som visades i nummer 41 / 1991. Den enda ersättning han vill ha är ett nummer av tidningen, och det säger vi inte emot. Red är *mycket* tacksam för bildbidragen. Bilden föreställer som sagt vår sov-vagn WL14 2864 som vi nu har ägt i några år. Fotot är taget under vagnens SJ-tid på Stockholm C 22 aug 1982.

Hjuldraget



RIVS MYCKET	HIN HÅLE I VA-JANDE SKOGEN			JAVARST				
VÄTE	SV. DEL AV SAS DEN ÄR ÄTLIG I VISSA PIPOR		TILLBÄKAVISAT					
KVÄVE								
STAD MED SIAMESER	SOM FAN	GJORD FÖR ATT FILLAS		FÖRNOR-DISKT VERK				
			FISK OCH FISKE					
			HJÄRT-NUPEN					
FÄR IL FOLK ATT ÖNSKA MITT I NATTEN	GALEN-PANNA DEN YNGRE S.A.S.	VAD ÄR EN SKALPELL?	KOMMER DE TURNERANDE	HÄNDER ATT SOLBRÄND HUD BLIR	SES I BALEN	SLITA PÅ DÄCK		
						RAK BAK IFRÅN	TREVLIGT ATT SE FOLK GÖRA	BLAD SOM FALLIT
TIMPLAN					6C1			
MINNS INTE MÅNGA SVENSKAR SOMMAREN 1965 SOM BERG-SÄNKA	VÄDRAR HYENOR LÄTT UPP	SVÄVANDE		LJUDLÖS "KLOCKA" PALÄVER	VARA I PAPPER EN DEL AV F.D. FRANSKA INDO KINA		KAK FROM LUNDENSARE GÖRA I DOM	
						BEVERHUS LÄGGA RABARBER PÅ		
EN DEL AV SÖDRA AFRIKA	SOM TUNDRAN	FRI-BYTARE DET ÄR EN SIGNAL		"SKIVAN" PÅ SKIVAN HAR DET ÖFFTA FÖRE REGN				
				BÄR MAN OCH SKIAR FICK ÄVEN META KRÅKA			BAKOM FLÖTET FÖR-LORADE	KÖPING I UPPLAND
HAR MEDLEMMAR SOM HJÄLPER VARANDRA VID EY. MILITÄRT ANGREPP	REFUSERAS LÄTER ILLA	POCKAR PÅ EN VISS SKARPNING	INDUSTRI ÖRT 9 KM NORR OM SPINDSVALL		DET HAR VITA MEN INTE GULA	HAR MÅNGA VÄGGAR		
DET KAN FÅ SEN KALLAS ÄLSKAR KULLORNA								"SE" FRAMÅT
			EN BIT AV TINA TRIVAS			STÖREN GÅR UNDER MED SIN BESÄTTN.		
SES PÅ BILDEN OVAN	INLÄGGA GENSAGA MOT KRITIK				KÄND Ö I STHLMS SÖDRA SKÖRGÅRD		VART EJÄRDE ÄR MAN BÖR STÅ VID SITT	
				TILLOPPS RÖR FÖR KRAFTVERK			ROAR O- PIGGERSER MER ÄN OFFRET	



Ännu en bild från Weine Stenqvist

Här kommer ännu en bild på ett av våra fordon i aktiv SJ-tid innan de övergick i vår ägo.

Bilden visar FV1 55012 i Tomtebodas 9 okt 1987. I föreningen gör den tjänst som lager- och generatorvagn. Generatoren har vi själva monterat in. Den hittades i en lokomotor uppe i norrland. Generatoren ger tågvarmepänning och används för att driva restaurangvagnen när vi kör med ånglok. Tyvärr räcker inte effekten till hela tåget.

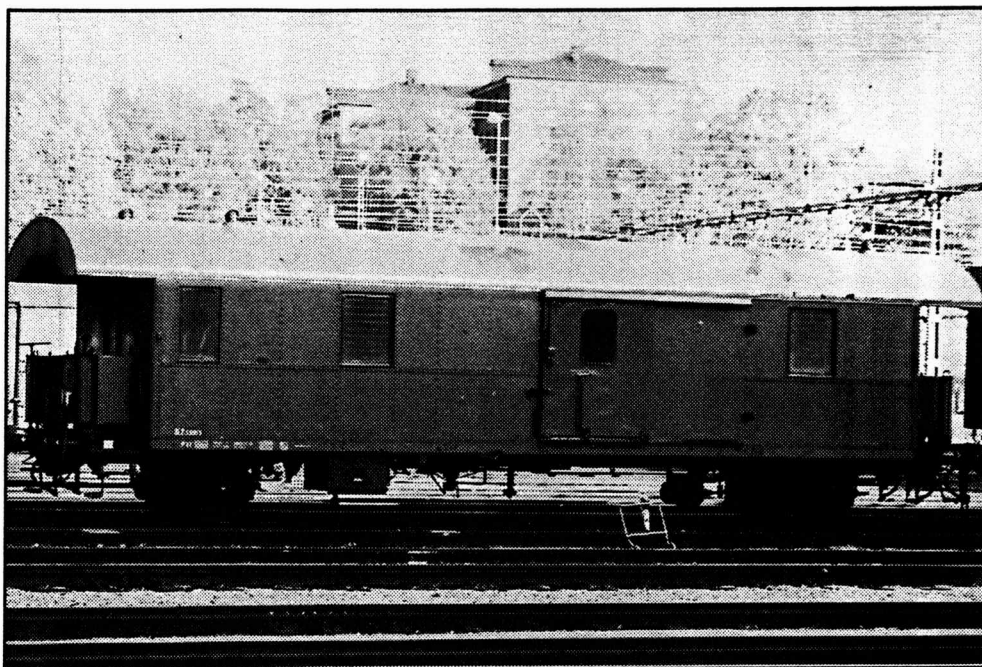
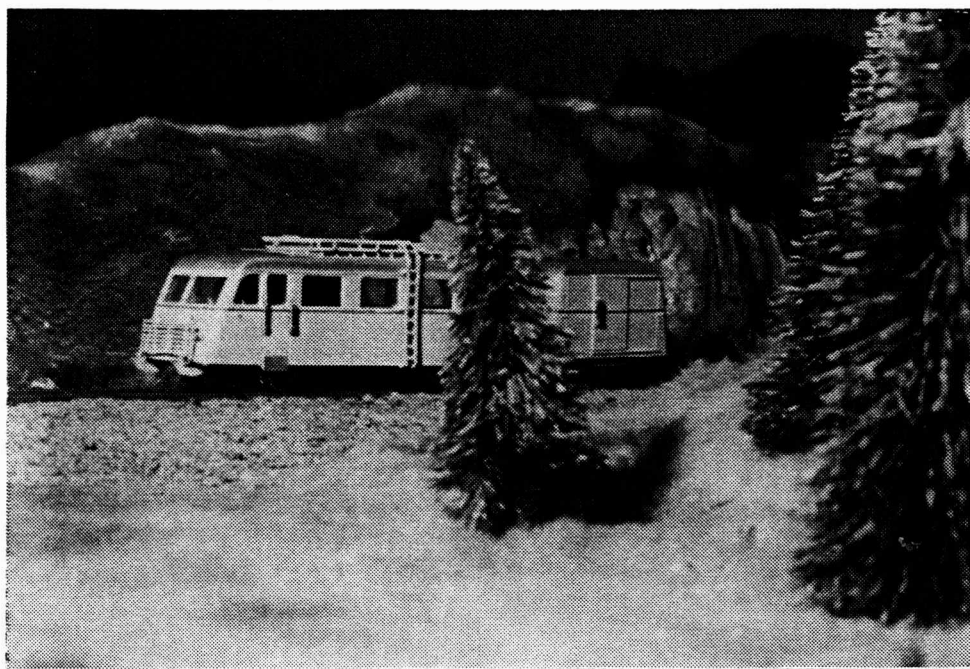


Foto: Weine Stenqvist

Att fotografera buskar med tåg.

Ibland när jag rör min gummiflotte i land vid mitt sommarställe vid sjön Kvalstern, brukar jag ta mej en promenad längs Klarstad - Mal-måns järnvägsbank.

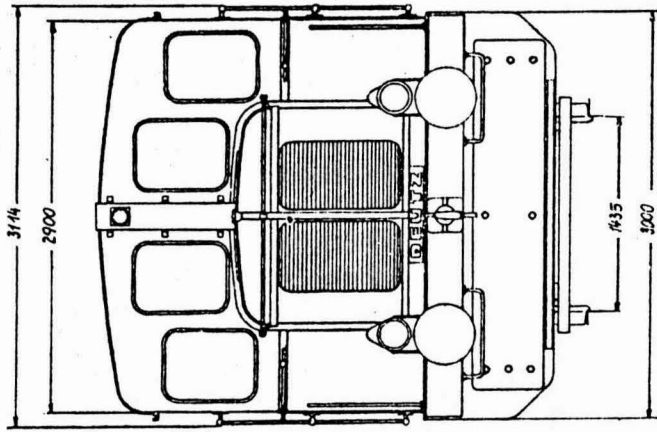
Man går ofta i lite skräck för att trafikinspektören skall komma på sin inspektionsrunda och fösa mej av spåret då banvallen är så att säga "fridlyst" för allt annat än järnhjul och banarbetare men vad gör man inte för



leta upp bra fotoställen. Det är något det börjar bli ont om, nu när förbuskningen blir allt värre. När man under promenaden hör ett tåg närma sig så gäller det att finna ett bra fotoställe, och det snabbt. Med

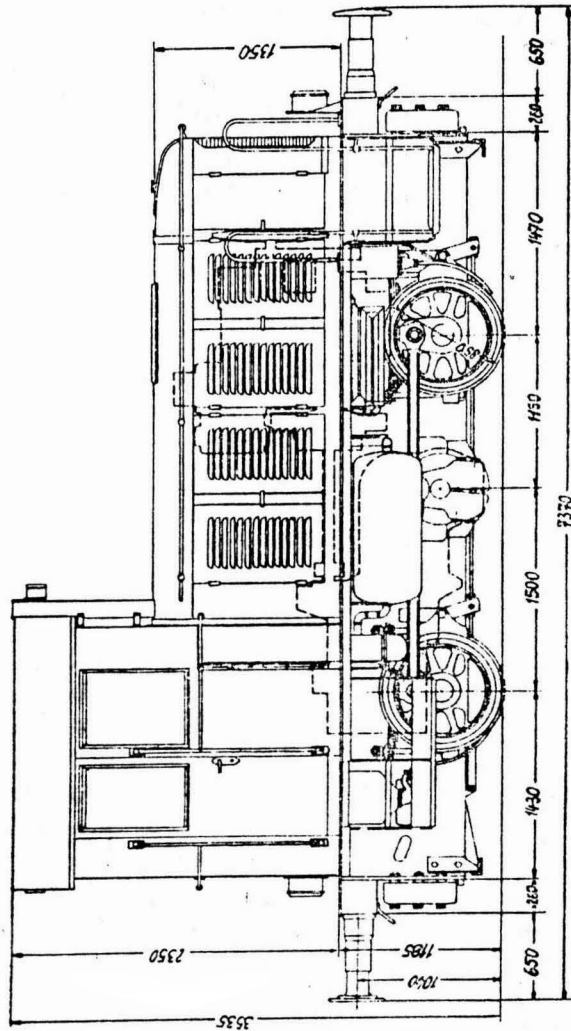
vanlig tur brukar man befinna sig i en bergsskäring eller snärskog. Detta foto är sk panikbild som jag kallar "Gran med Hilding"

Sven Kvalstervik



Startdragkraft växel I 9,0 ton
 växel II 5,4 »
 Minsta kurvradie 50 m
 Bränsleförråd 350 liter
 Kylvattenmängd 95 liter

Övriga data framgår av måttkisserna.



Tjänstevikt 28 ton
 Axeltryck 14 »
 Hjuldiameter 850 mm
 Motoreffekt 240 hkr
 Max hastighet växel I 32 km/tim
 växel II 53 »

FÖLJ MED TILL HARZ

Vår traditionella vårresa till främmande land går i år till östra Harz, ett bergsområde på gränsen mellan Sachsen-Anhalt och Thüringen, två av den "nya" delstaterna i Tyskland. Där finns ett stort smalspårsnät (2 långa linjer med 3 bibanor) som har ånglok som huvudsaklig dragkraft. Mycket broar, stigningar och annat roligt. Som vanligt är det ju i den vackraste bergsnaturen som de roligaste järnvägarna finns!

Vi hinner även med en del normalspår, nutids-historia (gamla gränsen BRD /DDR), (öst)tyska städer, tysk öl och mat och en ½ dag i Berlin!

Som vanligt är tempot högt med mycket tågåk-ning. Det finns dock tid för "stadtbummeln", dvs stadspromenader m m. Vi ska även ut i naturen utanför städer!

Program (reservation för ändringar)
Avresa Karlstad Ons 27 maj 16.13
Ankomst Karlstad Mån 1 juni 18.40

Onsdag 27:

Samma start som i fjol, sovvagn i Alfred Nobel, denna gång ända till Hamburg. Sammanslagna 6-bäddskupéer med wurst, bier u s w von dem Schaffner.

Torsdag 28:

En timme frukost i Hamburg, därefter 2 timmar på ICE både på gammalt spår och på nybyggd linje. Byte i Kassel två gånger (ICE-stationen ligger utanför staden) till regionaltåg som går på nyöppnad sträcka över gamla gränsen till Nordhausen. Där börjar vår smalspårsfärd till en liten stad med 2500 inv, Benneckenstein, 3 km från gamla gränsen. Vi anländer 17.48 och bor i privatrum lite varstans i staden för ca 80 kr/person inkl frukost. På kvällen och på morgonen finns chans till promenader dels till Sorge, nästa station längs banan, 4 km och 44 m lägre bort (några tåg passerar så med lite tur kan det bli linjefoton!), dels till Hohegeiß 4 km bort i "Västtyskland".

Fredag 29:

Morgontågen passerar Benneckenstein kl 8.00 och 9.00. Vi åker 10.14 till en liten järnvägsknut, Drei Annen Hohne. Här gör vi en avstickare upp (95 m på 5 km) till Schierke. Tyvärr öppnar resten av banan upp till Brocken för allmän trafik först 1 juli. Åter i Drei Annen Hohne åker vi tillbaka ett stycke till Elend. Därifrån promenerar vi 6 km till Königshütte som är ändstation på en normalspårsbana med 25kV, 50Hz, Tysklands enda med denna strömtyp. Banan är främst till för kalktransporter men det går persontåg. Vi tar ett och åker Blankenburg(byte till diesel)-Halber-

stadt-Thale. I Thale övernattar vi och tar kabinba-nan upp till Hexentanzplatz som ligger högt över staden med fin utsikt.

Lördag 30:

Från Thale 9.16 via Quedlinburg till Gemrode. Åter på smalspår till Alexisbad varifrån vi fortsätter på en tre km lång sidobana till Harzgerode. Vi stannar i den lilla staden 2½ timme och glömmer tågen för en stund. Åter via Alexisbad-Stiege-Hasselfeld-Stiege till Eisfelder Talmühle. Åter på samma tåg som 48 timmar tidigare men nu hela vägen till slutstationen Wernigerode. Vi bor på ett litet 20 rums-hotell mitt i gamla stads-kärnan på gångavstånd både från Hauptbahnhof och smalspårrets huvudstation Westertor.

Söndag 31:

Hemresa. Från Wernigerode 8.50, ½ timme i Halberstadt, 1 timme i Magdeburg och till Berlin 14.30. Vår liggvagn avgår 22.00 så vi hinner titta på staden och äta en god middag.

Måndag 1:

Transportdag. Malmö 8.04. Till Karlstad via Göteborg.

Har Du lust? Har Du tid? Om JA!, JA! är frågan:
Har Du råd? Budgettips:

*Biljetter: 1200 i utlandet, 800 normalpris på SJ.

*Logi: Max 800 för fem nätter (Inkl sov- och liggvagn)

*Mat: Lägre priser än i Sverige

Har Du inga rabatter/frikort klarar Du Dej på ca 3.000-3.500 kr.

BOKNING

Logi är fortfarande ett problem i gamla DDR. Det finns men inte så mycket. Jag vill därför boka allt så snabbt som möjligt! Därför gäller följande :

ANMÄLAN senast 21 februari till Göran,
08-771 9601 eller Per 054-159336.

BETALNING av anmälningsavgift 100 kr senast den 1 mars till VÄRMLANDSTÅG, postgiro 96 97 08-7. Beloppet täcker mina administrativa kostnader (porto mm). Resten tillfaller Värmlandståg.

AVBESTÄLLNING accepteras.

Anmälningsavgift återbetalas ej. Du står för ev extrakostnader som uppstår hos hotell/järnväg.

EFTERANMÄLAN accepteras ej.

Jag orkar inte ändra bokningar i efterskott!

Den 22 februari skickar jag bokningarna!
Är Du inte med då så missar Du en härlig reseupplevelse under 4 intensiva dagar i TYSKLAND!

/Göran Bäckström 08-7719601